



BARNAVERNDARSTOFA

---

# ÁRSSKÝRSLA BARNAVERNDARSTOFU 2020

*September 2021*

*Ársskýrsla 2020*  
*Barnaverndarstofa 2021*  
*ISSN 1670–3642*

*Ritstjóri: Eva Dögg Sigurðardóttir*  
*Ábyrgðarmaður: Heiða Björg Palmadóttir*

*Barnaverndarstofa*  
*Höfðaborg*  
*Borgartúni 21*  
*105 Reykjavík*  
*Sími: 530 2600*  
*Netfang: [bvs@bvs.is](mailto:bvs@bvs.is)*  
*Veffang: [www.bvs.is](http://www.bvs.is)*

## Efnisyfirlit

Yfirlit yfir töflur .....	IV
Yfirlit yfir myndir.....	IV
<b>1. FRÁ FORSTJÓRA .....</b>	<b>1</b>
1.1 REKSTUR OG STARFSMANNAHALD BARNAVERNDARSTOFU .....	3
1.2 RÁÐGJÖF BARNAVERNDARSTOFU .....	5
1.3 EFTIRLIT BARNAVERNDARSTOFU .....	6
1.4 STARFSLEYFI HEIMILA.....	6
1.5 HAGSMUNAGÆSLA .....	7
1.6 PMTO-FORELDRAFÆRNI .....	8
<b>2. FÓSTUR.....</b>	<b>9</b>
2.1 LEYFI TIL AÐ STARFA SEM FÓSTURFORELDRI .....	9
2.2 FJÖLDI BEIÐNA/UMSÓKNA UM FÓSTURHEIMILI.....	9
<b>3. VISTUN OG MEÐFERÐ.....</b>	<b>11</b>
3.1 NIÐURSTÖÐUR UMSÓKNA UM MEÐFERÐ .....	11
3.2 HLUTFALL UMSÓKNA UM MEÐFERÐ EFTIR ÚRRÆÐUM OG FJÖLSKYLDUGERÐ .....	12
3.3 FJÖLDI BARNA Í MEÐFERÐ.....	13
3.4 EFTIRFYLGD STUÐLA .....	13
3.5 VISTHEIMILI Á VEGUM STUÐLA - FANNAFOLD .....	14
3.6 FJÖLDI BARNA OG KOMUR Á LOKAÐA DEILD STUÐLA.....	14
3.7 NÁNARI UPPLÝSINGAR UM FJÖLDA BARNA Í MEÐFERÐ OG Á LOKAÐRI DEILD STUÐLA .....	15
3.7.1 ALDURS- OG KYNJASKIPTING .....	15
3.7.2 LENGD VISTUNAR/MEÐFERÐAR .....	17
3.7.3 FJÖLDI RÝMA, NÝTINGARHLUTFALL OG FJÖLDI STÖÐUGILDA .....	17
3.8 SÁLFRÆÐIÞJÓNUSTA VEGNA ÓVIÐEIGANDI KYNHEGÐUNAR .....	18
3.9 ÞVINGUNARATVIK OG KVARTANIR VEGNA MEÐFERÐARHEIMILA.....	18
<b>4. BARNAHÚS.....</b>	<b>19</b>
4.1 FJÖLDI BARNA Í BARNAHÚSI .....	19
4.2 RANNSÓKNARVIÐTÖL.....	19
4.3 GREININGAR- OG MEÐFERÐARVIÐTÖL.....	20
4.4 BÖRN SEM GREINDU FRÁ OFBELDI Í RANNSÓKNARVIÐTALI.....	21
4.5 LÆKNISSKOÐANIR.....	21

## YFIRLIT YFIR TÖFLUR

TAFLA 1-1 RÁÐSTÖFUNARFJÁRMAGN BARNAVERNDARSTOFU OG STOFNANA Á HENNAR VEGUM (Í ÞÚS. KR.) Á ÁRUNUM .....	3
TAFLA 1-2 RÁÐGJÖF VEITT BARNAVERNDARNEFNDUM EFTIR TILFNI (FJÖLDI MÁLA) .....	5
TAFLA 1-3 RÁÐGJÖF VEITT ÖÐRUM EN BARNAVERNDARNEFNDUM EFTIR TILFNI (FJÖLDI MÁLA) .....	5
TAFLA 1-4 FYRIRSPURNIR TIL BARNAVERNDARSTOFU .....	5
TAFLA 1-5 KVARTANIR TIL BARNAVERNDARSTOFU .....	6
TAFLA 1-6 UMSÓKNIR UM LEYFI Á GRUNDEVILLI 84. GR. BVL. A-LIÐAR .....	6
TAFLA 1-7 UMSÓKNIR UM LEYFI Á GRUNDEVILLI 84. GR. BVL. B-LIÐAR .....	7
TAFLA 1-8 UMSÓKNIR UM LEYFI Á GRUNDEVILLI 91. GR. BVL. ....	7
TAFLA 1-9 STARFANDI SUMARBÚÐIR MEÐ LEYFI FRÁ BARNAVERNDARSTOFU .....	7
TAFLA 1-10 HAGSMUNAGÆSLA (FJÖLDI BARNA).....	7
TAFLA 1-11 PMTO-ÞJÁLFUN .....	8
TAFLA 2-1 FJÖLDI UMSÓKNA UM AÐ GERAST FÓSTURFORELDRAR EFTIR BÚSETU .....	9
TAFLA 2-2 NIÐURSTAÐA UMSÓKNA UM AÐ GERAST FÓSTURFORELDRAR .....	9
TAFLA 2-3 FJÖLDI BEIÐNA/UMSÓKNA UM FÓSTURHEIMILI .....	9
TAFLA 2-4 FJÖLDI BEIÐNA/UMSÓKNA UM FÓSTUR, KYNJAHLUTFALL OG NIÐURSTAÐA.....	10
TAFLA 2-5 HLUTFALL BARNA AF ERLENDUM UPPRUNA ÞAR SEM ÓSKAÐ VAR EFTIR FÓSTURFORELDRUM .....	10
TAFLA 3-1 FJÖLDI UMSÓKNA, KYNJAHLUTFALL OG NIÐURSTAÐA .....	11
TAFLA 3-2 FJÖLSKYLDUGERÐ SAMKVÆMT UMSÓKNUM UM MEÐFERÐ .....	12
TAFLA 3-3 HLUTFALL BARNA AF ERLENDUM UPPRUNA ÞAR SEM SÓTT VAR UM MEÐFERÐ.....	12
TAFLA 3-4 FJÖLDI BARNA Í MEÐFERÐ .....	13
TAFLA 3-5 EFTIRFYLGÐ STUÐLA .....	13
TAFLA 3-6 FJÖLDI INNSKRIFTA (KOMUR) OG FJÖLDI BARNA Á LOKAÐRI DEILD STUÐLA (NEYÐARVISTUN).....	14
TAFLA 3-7 VISTUNARDAGAR Á LOKAÐRI DEILD STUÐLA .....	14
TAFLA 3-8 FRÁVÍSANIR <sup>1</sup> Á LOKAÐRI DEILD STUÐLA .....	14
TAFLA 3-9 INNSKRIFTIR EFTIR KYNI OG ALDRI <sup>1</sup> .....	15
TAFLA 3-10 MEÐFERÐARTÍMI <sup>1</sup> .....	17
TAFLA 3-11 FJÖLDI RÝMA, NÝTINGARHLUTFALL OG FJÖLDI STÖÐUGILDA .....	17
TAFLA 3-12 NIÐURSTAÐA UMSÓKNA UM SÁLFRÆÐIÞJÓNUSTU VEGNA ÓVIÐEIGANDI KYNHEGÐUNAR .....	18
TAFLA 3-13 ÞVINGUNARATVIK .....	18
TAFLA 3-14 KVARTANIR.....	18
TAFLA 4-1 FJÖLDI BARNA SEM KOMU Í BARNAHÚS SKIPT EFTIR ÞJÓNUSTUÞÁTTUM.....	19
TAFLA 4-2 RANNSÓKNARVIÐTÖL .....	19
TAFLA 4-3 RANNSÓKNARVIÐTÖL, SKIPT EFTIR LANDSVÆÐUM <sup>1</sup> .....	19
TAFLA 4-4 RANNSÓKNARVIÐTÖL, SKIPT EFTIR KYNI.....	20
TAFLA 4-5 RANNSÓKNARVIÐTÖL Í BARNAHÚSI, SKIPT EFTIR ALDRI .....	20
TAFLA 4-6 GREININGAR- OG MEÐFERÐARVIÐTÖL .....	20
TAFLA 4-7 GREININGAR- OG MEÐFERÐARVIÐTÖL SKIPT EFTIR LANDSVÆÐUM <sup>1</sup> .....	20
TAFLA 4-8 GREININGAR- OG MEÐFERÐARVIÐTÖL SKIPT EFTIR KYNI .....	20
TAFLA 4-9 GREININGAR- OG MEÐFERÐARVIÐTÖL Í BARNAHÚSI SKIPT EFTIR ALDRI .....	21
TAFLA 4-10 ÖNNUR VIÐTÖL <sup>1</sup> .....	21
TAFLA 4-11 BÖRN SEM GREINDU FRÁ OFBELDI Í RANNSÓKNARVIÐTALI <sup>1</sup> .....	21
TAFLA 4-12 LÆKNISSKOÐANIR Í BARNAHÚSI .....	21

## YFIRLIT YFIR MYNDIR

MYND 3-1 FJÖLSKYLDUGERÐ SAMKVÆMT UMSÓKNUM UM MEÐFERÐ Á ÁRUNUM 2016–2020.....	12
MYND 3-2 ALDURSSKIPTING: INNSKRIFUÐ BÖRN Á ÁRUNUM 2016–2020 .....	16
MYND 3-3 KYNJAHLUTFALL INNSKRIFTA Á ÁRUNUM 2016–2020 .....	16

# 1. Frá forstjóra

Skýrsla sú sem hér er birt tekur til tölulegra upplýsinga sem tengjast starfsemi Barnaverndarstofu vegna ársins 2020 með tölulegum samanburði við árin 2016–2019. Eins og áður þá gefa tölurnar góða mynd af starfseminni á árinu og þróun barnaverndarmála hér á landi.

Kórónuveirufaraldurinn setti svip sinn á starfsemi Barnaverndarstofu á árinu 2020. Endurhugsa þurfti alla þjónustu og starfsemi stofunnar með hliðsjón af sóttvörnum og þeim takmörkunum sem samfélagið allt þurfti að búa við. Var meðferðardeild Stuðla lokað í rúman mánuð á vormánuðum til að tryggja að starfsemi lokaðrar deildar gæti haldist óskert í fyrstu bylgju faraldursins. Einnig gerði fækkun flugferða innanlands sérfræðingum Barnahúss og MST-þerapistum erfiðara um vik að sinna þjónustu úti á landi, sérstaklega á vormánuðum. Barnaverndarstofa þurfti að semja nýtt verklag sem tryggði að meðferðarheimilin gætu sinnt börnum í sóttkví og einangrun auk þess sem útfæra þurfti sóttvarnarráðstafanir á öllum starfsstöðvum stofunnar. Einnig varð að fresta námskeiðum fyrir verðandi fösturforeldra frá vori fram á haust og þar með fresta heimsóknnum á þau heimili, sem leiddi til þess að það dróst að veita umræddum heimilum leyfi til að taka við fösturbörnum. Þrátt fyrir framangreint hélst starfsemi og þjónusta Barnaverndarstofu að öðru leyti óskert og er það hollustu og metnaði starfsfólks Barnaverndarstofu að þakka hversu vel tókst til. Sem dæmi um þetta má nefna að ráðgjöf Barnaverndarstofu var töluvert meiri á árinu 2020 en síðustu tvö ár á undan. Árið 2020 veitti Barnaverndarstofa ráðgjöf í 357 málum, samanborið við 257 og 259 árin 2019 og 2018.

Beiðnir um fösturheimili voru svipað margar og undanfarin ár og sama má segja um fjölda umsókna í MSTmeðferð og á meðferðardeild Stuðla. Þeim börnum sem fengu MST-meðferð fjölgaði nokkuð, voru alls 137 á árinu 2020 samanborið við 91–119 börn á ári á árunum 2016–2019. Hins vegar fækkaði umsóknum í langtímameðferð verulega, voru alls 16 á árinu 2020 samanborið við 19–26 umsóknir á ári á árunum 2016–2019. Var nýtingarhlutfall meðferðarheimilanna (Laugalands og Lækjarbakka) þannig samanlagt 34,6% árið 2020 en var 54,6%–68,1% á árunum 2016–2019.

Í janúar 2020 fól félags- og barnamálaráðherra Barnaverndarstofu að hýsa miðstöð sem hefur það hlutverk að halda utan um upplýsingar er varða ofbeldi gagnvart börnum, vera stjórnvöldum til ráðgjafar og leggja fram tillögur að mótun stefnu og aðgerða og fylgja þeim eftir. Tilkynnt var um stofnunina við hátiðlega athöfn í ráðherrabústaðnum. Haustið 2020 réð Barnaverndarstofa sérfræðing í tölfræði til starfa svo hægt væri að sinna þessu hlutverki af auknum þunga. Fyrstu mánuðir miðstöðvarinnar hafa farið í að greina ástandið og fjölgun ofbeldismála vegna kórónuveirunnar og hefur Barnaverndarstofa birt reglulegar samantektir og upplýsingar um stöðu mála.

Barnaverndarstofa opnaði vistheimili fyrir börn sem hafa lokið meðferð og þurfa áframhaldandi stuðning í kjölfar hennar þann 1. mars 2020 og er heimilið rekið sem deild á vegum Stuðla. Um er að ræða tilraunaverkefni til tveggja ára sem hafði verið í undirbúningi frá árinu 2018 og því sérstaklega ánægjulegt að hægt væri að hefja starfsemina. Kórónuveiran setti strik í reikninginn er varðar þjónustu og stuðning við þau börn sem þar dvöldu fyrstu mánuðina þar sem erfitt var að fá vinnu fyrir þau á vormánuðum 2020 og tómstundastarf var af skornum skammti vegna samkomutakmarkana. Heilt yfir hefur starfsemin þó gengið vonum framur þetta fyrsta ár og alls dvöldu 3 börn á heimilinu á síðasta ári í samtals 362 daga.

Nýtt skipurit Barnaverndarstofu tók gildi 1. júní 2020 og fól það í sér töluverðar breytingar frá fyrra skipuriti. Markmið skipuritsins var m.a. að efla stofnunina sem þjónustustofnun og við gerð skipuritsins var sérstaklega hugað að því að það væri til þess fallið að þjóna hagsmunum þeirra barna sem barnaverndarkerfið veitir þjónustu. Með breytingunum var Lækjarbakki færður undir stjórn Stuðla og er meðferðarheimilið nú rekið sem deild undir Stuðlum. Hefur starfsemin þar eflst mjög við þær breytingar. Einnig var starfsemi PMTO foreldrafærniþjálfunar færð undir ráðgjafar- og fræðsluvið í þeim tilgangi að efla þá starfsemi og halda betur utan um það starf og nýta fjármuni til þess verkefnis í auknum mæli í að styrkja starf sveitarfélaga. Hefur sú starfsemi einnig eflst mjög með skipulagsbreytingunum og stjórnun þar styrkst mjög með þeim. Haustið 2020 var gerður samningur við höfunda og eigendur PMTO í Oregon í Bandaríkjunum um áframhaldandi samstarf. Þar var m.a. samið um þjálfun starfsfólks Barnaverndarstofu sem kemur til með að sinna meðferðarmenntun, handleiðslu og eftirfylgd við fylgni meðferðar. Með nýja skipuritinu urðu jafnframt til tvö stoðsvið, lögfræðisvið og skrifstofa forstjóra, sem hafa það hlutverk að styðja við alla starfsemi Barnaverndarstofu þvert á svið og starfseiningar. Með þessum breytingum var hlutverk og verkaskipting skýrð og samstarf fært í formlegri farveg. Einnig var stofnuð formleg framkvæmdastjórn sem fer með

daglega stjórnun og stýrir stefnumótun Barnaverndarstofu. Samhliða þessum breytingum voru gerðar nýjar starfs- lýsingar fyrir alla æðstu stjórnendur til að skýra umboð þeirra, ábyrgð og verkefni.

Síðustu ár hefur álag í Barnahúsi aukist jafnt og þétt. Bæði hefur verið biðlisti í meðferð þar og mikið álag vegna rannsóknarviðtala. Húsnæðið býður ekki upp á frekari fjölgun starfsmanna eða fjölgun rýma þar sem hægt er að taka rannsóknarviðtöl. Barnaverndarstofa hefur ekki fjármuni til þess að stækka Barnahús eða fjárfesta í nýju húsnæði eða fjölga starfsfólki varanlega. Tölulegar upplýsingar frá barnaverndarnefndum og úr Barnahúsi hafa svo staðfest mikla fjölgun ofbeldismála frá upphafi Covid, sem gerir vanda Barnahúss alvarlegri. Alþingi og félagsmálaráðuneytið brugðust fljótt við með tímabundnu fjármagni til að fjölga starfsfólki á vormánuðum 2020. Hins vegar er nauðsynlegt að bregðast við með varanlegri fjölgun starfsmanna og huga að húsnæðismálum fyrir Barnahús. Má m.a. sjá þetta á því að svipaður fjöldi barna fékk greiningar- og meðferðarviðtöl í Barnahúsi og undanfarin ár en veruleg aukning varð á fjölda skýrslutaka, ekki síst vegna líkamlegs ofbeldis, sem voru 130% fleiri 2020 en árið 2019. Svipað hlutfall barna greindir frá ofbeldi í slíkum viðtölum og áður og ætti börnum í meðferð því einnig að fjölga. Ekki er hægt að fjölga þeim viðtölum nema með fjölgun starfsfólks.

Rekstur Barnaverndarstofu hefur aukist nokkuð að umfangi á undanförunum árum, ekki síst vegna fjölmargra umfangsmikilla verkefna sem framkvæmdaáætlun Alþingis í barnavernd leggur á herðar stofunni. Um er að ræða verkefni sem eru mikilvæg til að efla barnaverndarstarf og þróa þjónustu við börn. Það veldur þó nokkrum vandkvæðum við framkvæmd þeirra verkefna að þau eru ekki fjármöggnuð að fullu og hefur það m.a. leitt til þess að Barnaverndarstofa hefur ekki getað staðið að fullu við áætlunina. Má hér nefna sem dæmi að fyrirhugað var að hefja undirbúning að innleiðingu á úrræðinu MST-CAN (child abuse and neglect) fyrir barnaverndarnefndir á árinu 2020 og var fyrirhugað að barnaverndarnefndir gætu boðið fjölskyldum upp á þetta úrræði frá byrjun árs 2021. Ekki var hægt að hefja þessa innleiðingu líkt og áformað var þar sem fjármunir úr ríkissjóði fyrir þjónustunni á árinu 2021 voru ekki tryggðir. Er þetta sérstakt áhyggjuefni í ljósi fjölgunar á tilkynningum um ofbeldi og vanrækslu frá því í upphafi árs 2020 sem og krafna mannréttindadómstóls Evrópu í nýlegum dómum, ekki síst gegn Noregi, til málsmeðferðar barnaverndaryfirvalda og þess að styðja við foreldra í sínu uppeldishlutverki svo hægt sé að halda fjölskyldum saman sem og réttar til umgengni þegar börn eru vistuð utan heimilis.

Í desember 2020 lagði félags- og barnamálaráðherra fram frumvörp á Alþingi sem lúta að þeim stóru kerfisbreytingum í þágu þjónustu við börn sem unnið hefur verið að síðustu ár og starfsfólk Barnaverndarstofu tekið þátt í. Frumvörpin fólu meðal annars í sér að leggja niður Barnaverndarstofu og setja á fót nýja stofnun, Barna- og fjölskyldustofu. Henni er ætlað að taka við flestum verkefnum Barnaverndarstofu auk fjölmargra nýrra verkefna sem lúta að stuðningi við veitendur þjónustu í þágu farsældar barna. Gera frumvörpin ráð fyrir því að kerfisbreytingarnar taki gildi 1. janúar 2022.

Nú þegar frumvarp um að leggja niður Barnaverndarstofu hefur litið dagsins ljós er mikilvægt að félagsmálaráðuneytið, sem ber ábyrgð á yfirfærslu verkefna yfir í nýja stofnun, tryggi eins og hægt er samfellu í þjónustu og afgreiðslu umsókna. Hér skiptir gríðarlega miklu máli að starfsfólk Barnaverndarstofu verði upplýst um stöðu mála og þeirra framtíðarstörf liggja ljós fyrir eins fljótt og hægt er svo þekking og reynsla þess hæfa og færa starfsfólks hverfi ekki út úr barnaverndarkerfinu eða þjónustukerfi barna. Jafnframt er mikilvægt að huga sem fyrst að heildarendurskoðun á barnaverndarlögum og barnaverndarkerfinu svo það sé í takt við kröfur nútímans og í samræmi við þær kröfur sem mannréttindareglur leggja á herðar stjórnvalda í barnaverndarmálum. Fyrirkomulag barnaverndarmála hér á landi, bæði málsmeðferðarreglur og stuðningur, byggir á áratugagömlum grunni og óvíst er að sá grunnur standist nútímakröfur í þessum efnun. Það er því brýnt að endurskoða þetta kerfi í heild sinni samhliða því að nýtt þjónustukerfi við börn tekur til starfa.

*Heiða Björg Pálmadóttir*  
forstjóri

## 1.1 Rekstur og starfsmannahald Barnaverndarstofu

Í töflu 1-1 kemur fram ráðstöfunarfjármagn Barnaverndarstofu og meðferðarheimila á vegum hennar á tímabilinu 2016 til 2020. Á árinu 2019 var heildarkostnaður vegna starfsemi Barnaverndarstofu rúmlega 1,5 milljarður kr. Á árinu 2020 nam heildarkostnaður vegna starfsemi Barnaverndarstofu 1.726.812.623 kr. Helstu breytingar frá fyrri árum má rekja til opunar stuðningsheimilis sem er tilraunaverkefni til tveggja ára, verkefna í framkvæmdaáætlun í barnavernd sem kostuðu samtals 170 m.kr. árið 2020, viðbótar í Barnahús vegna Covid og sérfræðingateymis vegna barna með fjölþættan vanda sem félagsmálaráðuneytið fól Barnaverndarstofu tímabundið að halda utan um.

**Tafla 1-1 Ráðstöfunarfjármagn Barnaverndarstofu og stofnana á hennar vegum (í þús. kr.) á árunum**

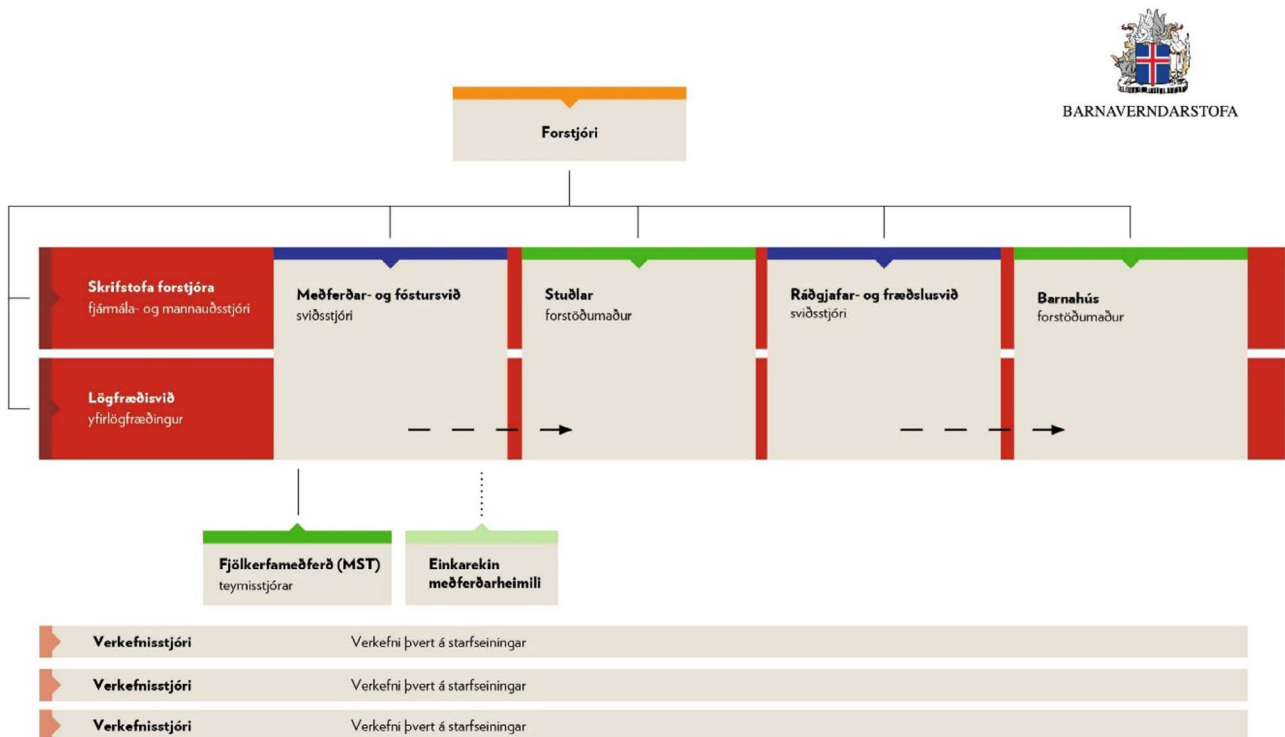
	2016		2017		2018		2019		2020	
	Þús. kr.	Hlutfall	Þús. kr.	Hlutfall	Þús. kr.	Hlutfall	Þús. kr.	Hlutfall	Þús. kr.	Hlutfall
Yfirstjórn	216.260	15,3%	222.170	15,7%	246.926	17,3%	260.954	16,7%	372.839	21,5%
Barnahús	86.376	6,1%	96.073	6,8%	100.418	7%	108.891	7%	120.145	7%
Samtals	302.636	21,4%	318.243	22,5%	347.344	24,3%	369.845	23,7%	492.984	28,5%
Meðferðarheimilið Háholt <sup>1</sup>	156.995	11,1%	108.942	7,7%	6.484	0,5%	0	0%	0	0%
Meðferðarheimilið Laugalandi	130.545	9,2%	138.148	9,8%	151.887	10,6%	158.953	10,2%	166.943	9,7%
Einkarekin meðferðarheimili samtals	287.540	20,3%	247.090	17,5%	158.371	11,1%	158.953	10,2%	166.943	9,7%
Meðferðarheimilið Lækjarbakki	135.068	9,5%	175.036	12,4%	197.953	13,8%	201.367	12,9%	177.836	10,3%
Stuðlar, meðferðarstöð ríkisins	298.133	21,2%	334.275	23,7%	376.097	26,3%	435.233	27,8%	436.983	25,3%
Stuðningsheimili					8.157	0,6%	5.767	0,4%	68.476	4,0%
Styrkt fóstur	52.708	3,7%	58.325	4,1%	39.019	2,7%	46.045	2,9%	47.805	2,8%
Landspítali	16.025	1,1%	16.305	1,2%	16.515	1,2%	15.990	1%	18.600	1,1%
MST-fjölkerfameðferð	171.925	12,1%	183.938	13,1%	199.314	13,9%	233.897	15%	284.934	16,5%
PMTO-foreldrafærni	31.732	2,3%	33.744	2,4%	37.296	2,6%	34.822	2,2%		%
Önnur meðferðarúrræði	77.517	5,5%	3.097	0,2%	4.850	0,3%	2.836	0,2%	2.252	0,1%
Brúðuleikhúsið og ART	39.937	2,8	40.000	2,8%	43.000	3,0%	58.000	3,7	30.000	1,7%
Samtals	823.045	58,1%	844.720	59,9%	922.201	64,5%	1.033.957	66,1%	1.066.886	61,8%
Samtals rekstrarkostnaður	1.413.221	99,8%	1.410.053	99,9%	1.427.915	99,9%	1.562.754	99,9%	1.726.813	100%
Stofnkostnaður	3.121	0,2%	1.384	0,1%	1.820	0,1%	0.709	0,1%	0	0,0%
Samtals	1.416.342	100%	1.411.437	100%	1.429.735	100%	1.563.463	100%	1.726.813	100%

<sup>1</sup> Háholt hætti starfsemi 30. júní 2017 en kostnaður vegna húsnæðis hélt áfram til sumarloka 2018.

Í lok árs 2019 störfuðu hjá Barnaverndarstofu alls 99 starfsmenn í 90,75 stöðugildum, að forstjóra meðtöldum; 17 starfsmenn í 15,58 stöðugildum á skrifstofu Barnaverndarstofu, 9 starfsmenn í jafnmörgum stöðugildum í Barnahúsi, 4 starfsmenn í 2 stöðugildum hjá PMTO-miðstöð, 15 starfsmenn í jafnmörgum stöðugildum í MST, 37 starfsmenn í 32,87 stöðugildum á Stuðlum og 17 starfsmenn í 16,3 stöðugildum á Lækjarbakka.

Í lok árs 2020 störfuðu hjá Barnaverndarstofu alls 107 starfsmenn í 99,5 stöðugildum, að forstjóra meðtöldum; 21 starfsmaður í 19,89 stöðugildum á skrifstofu Barnaverndarstofu, 9 starfsmenn í 9 stöðugildum í Barnahúsi, 15 starfsmenn í jafnmörgum stöðugildum í MST, 44 starfsmenn í 39,31 stöðugildi á Stuðlum og stuðningsheimili og 18 starfsmenn í 16,3 stöðugildum á Lækjarbakka.

Hér má sjá skipurit Barnaverndarstofu.





## 1.2 Ráðgjöf Barnaverndarstofu

Barnaverndarstofa veitir barnaverndarnefndum almennar leiðbeiningar og ráðgjöf vegna úrlausna barnaverndarmála. Auk þess veitir Barnaverndarstofa öðrum opinberum aðilum og almenningi ráðgjöf og upplýsingar á sviði barnaverndar. Starfsfólk ráðgjafar- og fræðsluviðs, auk lögfræðinga Barnaverndarstofu, sinnir öðrum fremur þessu verkefni og hér fyrir neðan má sjá yfirlit yfir fjölda mála þar sem ráðgjöf er veitt af þessum aðilum. Yfirlitin miða einungis að því að varpa ljósi á hvert var „fyrsta erindi“ vegna ráðgjafar en gefa ekki upplýsingar um hve oft var leitað til Barnaverndarstofu vegna sama máls.

**Tafla 1-2 Ráðgjöf veitt barnaverndarnefndum eftir tilefni (fjöldi mála)**

	2016	%	2017	%	2018	%	2019	%	2020	%
Upphaf barnaverndarmáls <sup>1</sup>	26	7,9	59	19,9	53	20,5	16	6,5	23	6,4
Stuðningsúrræði <sup>2</sup>	40	12,2	20	6,7	30	11,6	14	5,4	35	9,8
Þvingun <sup>3</sup>	61	18,7	6	2,0	14	5,4	14	5,4	10	2,8
Málsmeðferð <sup>3</sup>	95	29,1	122	41,1	101	39,0	132	51,4	195	54,6
Börn í föstri <sup>4</sup>	38	11,6	14	4,7	22	8,5	19	7,4	29	8,1
Hlutverk bvn. skv. öðrum lögum <sup>5</sup>	27	8,3	13	4,4	14	5,4	2	0,8	7	2,0
Annað <sup>6</sup>	40	12,2	63	21,2	25	9,6	60	23,4	58	16,2
Samtals	327	100,0	297	100,0	259	100,0	257	100,0	357	100,0

<sup>1</sup> Ráðgjöf felst í að veita aðstoð við að skilja og skilgreina hvenær mál telst barnaverndarmál og hvenær ekki.

Vandkvæði geta verið við að greina á milli þess hvort um sé að ræða þjónustu við barn og fjölskyldu þess samkvæmt lögum um félagsþjónustu sveitarfélaga nr. 40/1991 eða afskipti á grundvelli barnaverndarlaga.

<sup>2</sup> Undir þennan lið falla fjölbreytileg verkefni er varða úrræði barnaverndarnefndar, áætlunargerð þá sem mælt er fyrir um í barnaverndarlögum, hvernig árangursríkast sé að leita samstarfs við forsjáraðila o.fl.

<sup>3</sup> Í þessum flokki er fyrst og fremst um að ræða ráðgjöf vegna túlkunar á VIII. kafla barnaverndarlaga, svo sem um hæfi, rannsóknarheimildir barnaverndarnefndar, réttindi barna við málsmeðferð, meðferð úrskurðarmála, neyðarráðstafanir og valdbeitingu.

<sup>4</sup> Hér er um að ræða ráðgjöf um þær reglur sem í gildi eru um ráðstöfun barns í föstur, svo sem um val á fösturfóreltrum, staðsetningu fösturheimilis, gerð föstursamninga, umgengni barns við sína nánustu o.fl.

<sup>5</sup> Hér er um að ræða verkefni sem koma í hlut barnaverndarnefndar og kveðið er á um í öðrum lögum en barnaverndarlögum, svo sem barnalögum.

<sup>6</sup> Til þessa flokks telst ráðgjöf sem er veitt vegna atriða eins og útvistar barna, samstarfs barnaverndarnefnda, leyfisveitinga vegna heimila fyrir börn af ýmsum toga, þ.á.m. vegna sumarvalarheimila og sumarbúða. Auk þessarar formlegu ráðgjafar veita aðrir starfsmenn einnig leiðbeiningar sem tengjast fösturmálum og börnum sem sýna áhættuþegðun og leiðbeiningar sem tengjast öðrum starfssviðum stofunnar, s.s. varðandi meint ofbeldi gegn börnum án þess að sú ráðgjöf sé talin sérstaklega. Leiðbeiningum og ráðgjöf við barnaverndarnefndir er í meirihluta tilvika komið á framfæri simleiðis og er yfirlitt að frumkvæði nefndanna og starfsmanna þeirra. Ráðgjöf getur jafnframt verið veitt skriflega, með tölvupósti eða á fundum með starfsfólki.

**Tafla 1-3 Ráðgjöf veitt öðrum en barnaverndarnefndum eftir tilefni (fjöldi mála)**

	2016	%	2017	%	2018	%	2019	%	2020	%
Einstök barnaverndarmál	155	52,4	117	66,8	92	52,0	136	69,0	100	53,2
Almennt um barnaverndarmál	53	17,9	21	12,0	48	27,1	31	15,7	53	28,2
Almenn þjónusta við börn	15	5,1	7	4,0	5	2,8	5	2,6	3	1,6
Forsjár- og umgengnismál	49	16,5	22	12,6	27	15,3	10	5,1	14	7,4
Annað	24	8,1	8	4,6	5	2,8	15	7,6	18	9,6
Samtals	296	100,0	175	100,0	177	100,0	197	100,0	188	100,0

Auk ráðgjafar svara starfsmenn einnig fyrirspurnum sem berast í gegnum heimasíðu Barnaverndarstofu.

Það eru fyrst og fremst fyrirspurnir frá almenningi.

**Tafla 1-4 Fyrirspurnir til Barnaverndarstofu**

	2016	2017	2018	2019	2020
Fyrirspurnir til Barnaverndarstofu	224	199	177	219	291

### 1.3 Eftirlit Barnaverndarstofu

Í eftirliti Barnaverndarstofu felst annars vegar meðferð kvartana vegna vinnslu nefnda og hins vegar eftirlit að eigin frumkvæði. Hver sem er getur komið kvörtun á framfæri við Barnaverndarstofu vegna vinnubragða barnaverndarnefnda og er lögð áhersla á að kvartanir berist skriflega. Þegar Barnaverndarstofu berst kvörtun þá er leitað eftir afstöðu viðkomandi barnaverndarnefndar til kvörtunarefnis og upplýsinga aflað um vinnslu og meðferð máls. Barnaverndarstofa metur síðan hvort barnaverndarnefnd hafi fylgt settum lögum við meðferð málsins og sendir aðilum máls og viðkomandi barnaverndarnefnd niðurstöður sínar eftir því sem við á. Barnaverndarstofa tekur til skoðunar verklag og starfsaðferðir barnaverndarnefnda en endurskoðar ekki ákvarðanir sem teknar hafa verið í málum.

Tilfni eftirlits að eigin frumkvæði Barnaverndarstofu getur verið margvíslegt. Atriði sem fram koma í árskýrslum nefnda, umsóknum um úrræði eða þjónustu geta vakið spurningar sem nauðsynlegt reynist að fá svör við. Opinber umræða um málefni er varða börn eða ábendingar úr ýmsum áttum geta gefið stofunni tilfni til að kanna með hvaða hætti barnaverndarnefndir rækja hlutverk sitt á einstökum sviðum. Einnig hefur Barnaverndarstofa stundum upplýsingar um, eða umræða í samfélaginu bendir til þess, að málið sé óvenjulegt eða sérstakt eða jafnvel fordæmisgefandi og þykir stofunni þá ástæða til þess að taka málið til sérstakrar skoðunar. Þannig getur eftirlit Barnaverndarstofu að eigin frumkvæði beinst að öllum þáttum barnaverndarmála og vinnuaðferðum við framkvæmd þeirra. Það getur ýmist beinst að tilteknum barnaverndarnefndum, einni eða fleirum, eða að þeim öllum. Barnaverndarstofa tekur mál fyrst og fremst til skoðunar að eigin frumkvæði þegar vísbendingar eru um að um geti verið að ræða mál sem varðar almenna framkvæmd á tilteknu sviði, annað hvort hjá ákveðinni nefnd eða hjá barnaverndarnefndum almennt.

Tafla 1-5 Kvartanir til Barnaverndarstofu

	2016	%	2017	%	2018	%	2019	%	2020	%
Upphaf máls	0	0,0	1	4,0	1	3,3	4	12,5	5	16,7
Stuðningsúrræði	5	13,5	3	12,0	3	10,0	4	12,5	3	10,0
Þvingun	0	0,0	1	4,0	1	3,3	0	0,0	0	0,0
Málsmeðferð	27	73,0	14	56,0	23	76,7	20	62,5	20	66,7
Börn í föstri	3	8,1	6	24,0	1	3,3	4	12,5	2	6,7
Hlutverk skv. öðrum lögum	2	5,4	0	0,0	1	3,3	0	0,0	0	0,0
Samtals	37	100,0	25	100,0	30	100,0	32	100,0	30	100,0

### 1.4 Starfsleyfi heimila

Samkvæmt ákvæðum 84. og 91. gr. barnaverndarlaga og reglugerð nr. 652/2004 um úrræði á ábyrgð sveitarfélaga samkvæmt ákvæðum barnaverndarlaga og reglugerð nr. 366/2005 um vistun barna á vegum annarra en barnaverndarnefnda samkvæmt ákvæðum barnaverndarlaga (sumarbúðir o.fl.); er starfsemi hvers konar vistheimila, meðferðarheimila, hjálparstöðva, neyðarathvarfa auk sumardvalarheimila og sumarbúða háð leyfisveitingu Barnaverndarstofu.

Þegar úrræði á grundvelli þessarar greinar er komið á fót skal barnaverndarnefnd sækja um það til Barnaverndarstofu. Um getur verið að ræða leyfi til að vista barn hjá ákveðinni fjölskyldu í ákveðinn tíma (a-liður 84. gr.). Í þeim tilvikum er oft um að ræða ættingja, svo sem foreldri sem ekki fer með forsjá barns eða afa og ömmu, eða leyfi til að reka viðvarandi úrræði, svo sem vistheimili eða einkaheimili sem er ráðið til að taka að sér börn fyrirvaralítið fyrir barnaverndarnefnd (b-liður 84. gr.).

Tafla 1-6 Umsóknir um leyfi á grundvelli 84. gr. bvl. a-liðar

	2016	%	2017	%	2018	%	2019	%	2020	%
Leyfi veitt	102	89,5	82	84,5	96	82,1	113	86,9	137 <sup>1</sup>	86,2
Dregin til baka/synjað	12	10,5	15	15,5	21	17,9	–	–	–	–
Dregin til baka	–	–	–	–	–	–	17	13,1	5	3,1
Synjað	–	–	–	–	–	–	0	0,0	17	10,7
Niðurstaða liggur ekki fyrir	–	–	–	–	–	–	–	–	9	0,0
Samtals	114	100,0	97	100,0	117	100,0	130	100,0	159	100,0

<sup>1</sup> Þar af 42 endurnýjuð leyfi

**Tafla 1-7 Umsóknir um leyfi á grundvelli 84. gr. bvl. b-liðar**

	2016	2017	2018	2019	2020
Leyfi veitt	5 <sup>1</sup>	1	7	4 <sup>2</sup>	11
Dregin til baka	–	–	–	–	2
Synjað	–	–	–	–	0
Niðurstaða liggur ekki fyrir	–	–	–	–	4
Samtals	–	–	–	–	17

<sup>1</sup> Þar af þrjú endurnýjuð leyfi

<sup>2</sup> Þar af eitt endurnýjað leyfi

**Tafla 1-8 Umsóknir um leyfi á grundvelli 91. gr. bvl.**

	2016	2017	2018	2019	2020
Leyfi veitt	1	0	4	1	2
Leyfi endurnýjað	7	1	2	2	0
Dregin til baka	0	0	4	0	5 <sup>1</sup>
Synjað	0	0	0	0	0
Niðurstaða lá ekki fyrir	0	0	2	1	2
Samtals	8	1	12	4	9

<sup>1</sup> Í einu tilviki var leyfi enn í gildi og því ekki þörf á að sækja um. Í öðrum tilvikum átti að sækja um á öðrum lagagrundvelli, sem var síðar gert

**Tafla 1-9 Starfandi sumarþúðir með leyfi frá Barnaverndarstofu**

	2016	2017	2018	2019	2020
Sumarþúðir	13	11	14	12	9

## 1.5 Hagsmunagæsla

Með 1. mgr. 31. gr. laga um útlendinga nr. 80/2016, sem tóku gildi þann 1. janúar 2017, var Barnaverndarstofu falið það hlutverk að tryggja hagsmunagæslu fylgdarlausra barna sem sækja um alþjóðlega vernd hér á landi. Hagsmunagæsla felur í sér að gætt sé að því að barn fái þá aðstoð sem nauðsynleg er meðan á málsmeðferð stendur, þ.m.t. stuðning á grundvelli barnaverndarlaga og annarra laga, svo sem varðandi félagslega aðstoð, skólaþjónustu og heilbrigðisþjónustu, sbr. 13. tölul. 3. gr. laganna.

**Tafla 1-10 Hagsmunagæsla (fjöldi barna)**

	2018	%	2019	%	2020	%
Forsjá færð barnaverndarnefnd	1	5,0	6	30,0	1	9,1
Máli lokað vegna aldursgreiningar	8	40,0	8	40,0	7	63,6
Annað <sup>1</sup>	11	55,0	6	30,0	3	27,3
Samtals	20	100,0	20	100,0	11	100,0

<sup>1</sup> Ýmislegt getur átt við um þau mál sem út af standa, málin geta verið opin hjá barnaverndarnefndum, þau stödd í kærufarli, þeim synjað eða þá að einstaklingurinn hefur dregið til baka umsókn og/eða farið af landi brott í miðju ferlinu.

## 1.6 PMTO-foreldrafærni

Barnaverndarstofa hefur það hlutverk að innleiða PMTO-foreldrafærni hér á landi. Frá árinu 2013 hefur stofnunin borið ábyrgð á menntun PMTO-meðferðaraðila. Árið 2020 var gerður samningur við höfunda og eigendur PMTO-úrræðisins, Implementation Sciences International INC, um áframhaldandi samstarf. Í þeim samningi var samið um þjálfun starfsfólks Barnaverndarstofu sem mun sinna meðferðarmenntun, handleiðslu og eftirfylgd við fylgni meðferðar. Samningurinn styrkir Barnaverndarstofu í því að innleiða PMTO í fleiri sveitarfélögum á landinu ásamt því að veita PMTO-meðferðaraðilum áframhaldandi stuðning í formi handleiðslu og í eftirfylgni við aðferð.

**Tafla 1-11 PMTO-þjálfun**

Fagmenntun	2016	2017	2018	2019	2020 <sup>3</sup>
Hópmeðferðarþjálfun <sup>1</sup>	8	7	9	10	0
Kennaraþjálfun <sup>2</sup>	0	0	1	0	0

<sup>1</sup> Hópmeðferðarþjálfun er viðbótarnám fyrir PMTO-meðferðaraðila sem gefur réttindi til að veita PMTO-hópmeðferð.

<sup>2</sup> Kennaraþjálfun er viðbótarnám fyrir PMTO-meðferðaraðila sem gefur réttindi til að sinna kennslu í PMTO-aðferðinni.

<sup>3</sup> Ekki var hægt að halda fyrirhugaða þjálfun vegna samkomutakmarkana.

## 2. Fóstur

### 2.1 Leyfi til að starfa sem fósturforeldri

Barnaverndarstofa annast leyfisveitingar til fósturforeldra, heldur skrá yfir þá sem hafa tilskilin leyfi og veitir barnaverndarnefndum liðsinni við að finna börnum hæfa fósturforeldra. Umsækjendur þurfa jafnframt að sækja námskeið sem haldið er reglulega á Barnaverndarstofu áður en ákvörðun um leyfi er tekin. Í töflu 2-1 má sjá fjölda umsókna um að gerast fósturforeldrar. Athugið að talningin tekur ekki til umsókna frá fósturforeldrum um endurnýjað leyfi.

Tafla 2-1 Fjöldi umsókna um að gerast fósturforeldrar eftir búsetu

	2016	%	2017	%	2018	%	2019	%	2020	%
Reykjavík og nágrenni	39	51,3	34	56,7	39	54,2	28	59,6	19	33,9
Vesturland	7	9,2	4	6,7	8	11,1	3	6,4	3	5,4
Vestfirðir	1	1,3	0	0,0	2	2,8	1	2,1	2	3,6
Norðurland	12	15,8	4	6,7	6	8,3	6	12,8	10	17,9
Austurland	1	1,3	2	3,3	6	8,3	1	2,1	3	5,4
Suðurland	11	14,5	10	16,7	9	12,5	4	8,5	11	19,6
Reykjanes	3	4,0	5	8,3	2	2,8	4	8,5	7	12,5
Fólk búsett erlendis	2	2,6	1	1,7	0	0,0	0	0,0	1	1,8
Samtals	76	100,0	60	100,0	72	100,0	47	100,0	56	100,0

Nágrenni Reykjavíkur eru eftirtalin sveitarfélög: Hafnarfjörður, Garðabær, Kópavogur, Seltjarnarnes, Mosfellsbær og Kjósarhreppur.

Tafla 2-2 Niðurstaða umsókna um að gerast fósturforeldrar

	2016	%	2017	%	2018	%	2019	%	2020	%
Samþykkt	57	75,0	32	53,3	53	73,6	35	74,5	16	28,6
Dregin til baka	18	23,7	22	36,7	14	19,4	9	19,1	6	10,7
Synjað	1	1,3	6	10,0	4	5,6	0	0,0	1	1,8
Niðurstaða liggur ekki fyrir	0	0,0	0	0,0	1	1,4	3	6,4	33	58,9
Samtals	76	100,0	60	100,0	72	100,0	47	100,0	56	100,0

### 2.2 Fjöldi beiðna/umsókna um fósturheimili

Barnaverndarnefnd, sem hyggst senda barn í tímabundið eða varanlegt fóstur, sendir beiðni til Barnaverndarstofu um mögulegt fósturheimili vegna tiltekins barns eða barna og tekur ákvörðun um hvaða fósturheimili sem Barnaverndarstofa hefur bent á verður fyrir valinu. Hins vegar sækir barnaverndarnefnd um styrkt fóstur og er það háð samþykki Barnaverndarstofu.

Tafla 2-3 Fjöldi beiðna/umsókna um fósturheimili

	2016	%	2017	%	2018	%	2019	%	2020	%
Varanlegt fóstur <sup>1</sup>	32	21,5	28	16,4	28	23,3	33	20,3	41	24,8
Tímabundið fóstur <sup>2</sup>	93	62,4	122	71,3	67	55,8	98	60,1	95	57,6
Styrkt fóstur <sup>3</sup>	24	16,1	21	12,3	25	20,8	32	19,6	29	17,6
Samtals	149	100,0	171	100,0	120	100,0	163	100,0	165	100,0

<sup>1</sup> Um varanlegt fóstur er að ræða þegar barni er komið í fóstur sem varir þar til það nær sjálfræðisaldri. Fara fósturforeldrar þá að jafnaði með forsjárskyldur nema annað þyki betur henta þörfum barns og hagsmunum að mati barnaverndarnefndar.

<sup>2</sup> Markmið tímabundins fósturs er að búa barni tryggar uppeldisaðstæður þann tíma sem fóstur er ætlað að vara og skapa aðstæður til að veita barninu, og foreldrum þess þegar það á við, nauðsynlegan stuðning þannig að barnið muni geta snúið aftur til foreldra sinna. Tímabundið fóstur skal vara í afmarkaðan tíma og samanlagt ekki lengur en tvö ár nema í algerum undantekningartilvikum þegar það þjónar hagsmunum barns.

<sup>3</sup> Styrkt fóstur á við þegar barn á við verulega hegðunarerfiðleika að etja, uppfyllt eru skilyrði fyrir vistun á meðferðarstofnun en fóstur þykir betur þjóna hagsmunum og umönnunarþörf barns. Gert er ráð fyrir að annað fósturforeldri sé heima og sinni viðkomandi barni og greiðir ríkið hluta af fósturlaunum. Markmið með styrktu fóstur er að barn njóti sérstakrar umönnunar og þjálfunar á fósturheimili og að barnaverndarnefnd veiti barni, fósturheimili og foreldrum þess þegar það á við nauðsynlegan stuðning þannig að barnið muni geta snúið aftur til foreldra sinna.

**Tafla 2-4 Fjöldi beiðna/umsókna um fóstur, kynjahlutfall og niðurstaða**

	2016		2017		2018		2019		2020	
	Fjöldi	%	Fjöldi	%	Fjöldi	%	Fjöldi	%	Fjöldi	%
<b>Beiðnir/umsóknir samtals</b>	<b>149</b>	<b>100,0</b>	<b>171</b>	<b>100,0</b>	<b>120</b>	<b>100,0</b>	<b>163</b>	<b>100,0</b>	<b>165</b>	<b>100,0</b>
Drengir	80	53,7	94	55,0	64	53,3	82	50,3	78	47,3
Stúlkur	69	46,3	77	45,0	56	46,7	81	49,7	86	52,1
Ekki vitað <sup>1</sup>	–	–	–	–	–	–	–	–	1	0,6
Afgreidd/samþykkt	119	79,9	114	66,7	94	78,3	117	71,8	116	70,3
Dregin til baka	26	17,4	53	31,0	23	19,2	37	22,7	15	9,1
Synjað	4	2,7	4	2,3	3	2,5	3	1,8	2	1,2
Niðurstaða liggur ekki fyrir	0	0,0	0	0,0	0	0,0	6	3,7	32	19,4
<b>Tímabundið og varanlegt fóstur</b>	<b>125</b>	<b>100,0</b>	<b>150</b>	<b>100,0</b>	<b>95</b>	<b>100,0</b>	<b>131</b>	<b>100,0</b>	<b>136</b>	<b>100,0</b>
Drengir	63	50,4	84	56,0	49	51,6	63	48,1	58	42,6
Stúlkur	62	49,6	66	44,0	46	48,4	68	51,9	77	56,6
Ekki vitað	–	–	–	–	–	–	–	–	1	0,7
Afgreidd	101	80,8	101	67,3	78	82,1	94	71,8	92	67,6
Dregin til baka	24	19,2	49	32,7	17	17,9	31	23,7	13	9,6
Niðurstaða liggur ekki fyrir	0	0,0	0	0,0	0	0,0	6	4,6	31	22,8
<b>Styrkt fóstur<sup>2</sup></b>	<b>24</b>	<b>100,0</b>	<b>21</b>	<b>100,0</b>	<b>25</b>	<b>100,0</b>	<b>32</b>	<b>100,0</b>	<b>29</b>	<b>100,0</b>
Drengir	17	70,8	11	52,4	15	60,0	19	59,4	20	69,0
Stúlkur	7	29,2	10	47,6	10	40,0	13	40,6	9	31,0
Samþykkt	18	75,0	13	62,0	16	64,0	23	71,9	24	82,8
Dregin til baka	2	8,3	4	19,0	6	24,0	6	18,8	2	6,9
Synjað	4	16,7	4	19,0	3	12,0	3	9,4	2	6,9
Niðurstaða liggur ekki fyrir	0	0,0	0	0,0	0	0,0	0	0,0	1	3,4

<sup>1</sup> Umsókn getur borist vegna ófæddis barns hvers kyn er ekki vitað.

<sup>2</sup> Barnaverndarstofa tekur ákvörðun um hvort umsókn um styrkt fóstur skuli samþykkt en kemur með ábendingar um fósturheimili þegar um hefðbundið fóstur er að ræða.

**Tafla 2-5 Hlutfall barna af erlendum uppruna þar sem óskað var eftir fósturforeldrum**

	2016	2017	2018	2019	2020
	%	%	%	%	%
Hlutfall barna af erlendum uppruna <sup>1</sup> þar sem óskað var eftir fósturforeldrum	13,4	20,5	23,3	27,0	28,5
Hlutfall barna af erlendum uppruna á Íslandi <sup>2</sup>	18,7	19,6	20,6	21,5	22,4

<sup>1</sup> Með erlendum uppruna barna er átt við börn sem eiga a.m.k. annað foreldrið af erlendum uppruna (innflytjendur, önnur kynslóð innflytjenda eða börn þar sem annað foreldrið er erlent).

<sup>2</sup> Samkvæmt upplýsingum frá Hagstofu Íslands, miðað er við stöðu við upphaf hvers árs.

### 3. Vistun og meðferð

Úrræði Barnaverndarstofu fyrir börn á aldrinum 12–18 ára sem glíma við alvarlegan hegðunar- og/eða vímuefnavanda felast í MST-fjölkerafmeðferð (Multisystemic Therapy), neyðarvistun á lokaðri deild Stuðla, meðferð á meðferðardeild Stuðla og, ef þörf er á, áframhaldandi meðferð á meðferðarheimilum sem frá og með sumri 2017 eru á Laugalandi í Eyjafirði og Lækjarbakka á Rangárvöllum. Stuðlar sinna jafnframt eftirfylgd (eftirmeðferð) í allt að 6 mánuði vegna barna sem útskrifast af meðferðardeild Stuðla og barna sem útskrifast af meðferðarheimilum.

#### 3.1 Niðurstöður umsókna um meðferð

Tafla 3-1 Fjöldi umsókna, kynjahlutfall og niðurstaða

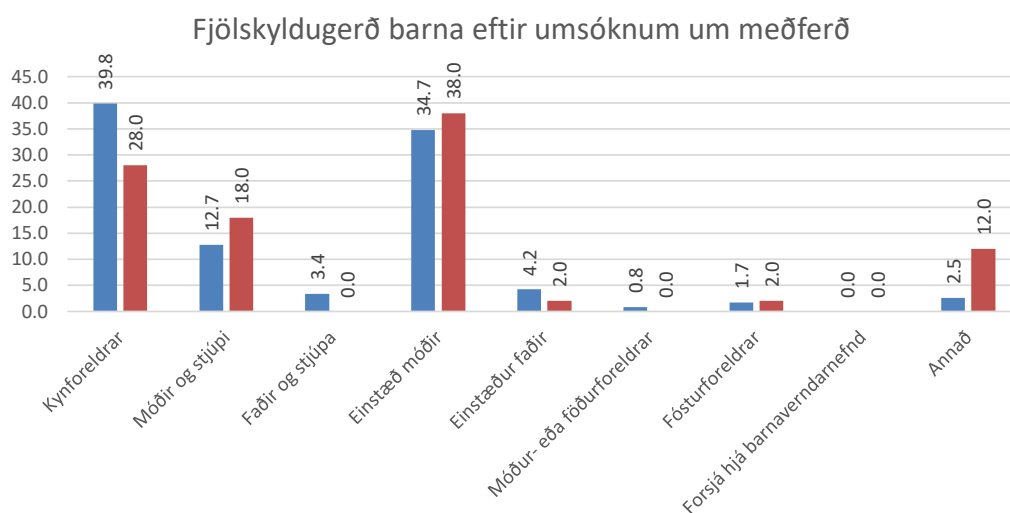
	2016		2017		2018		2019		2020	
	Fjöldi	%	Fjöldi	%	Fjöldi	%	Fjöldi	%	Fjöldi	%
<b>Umsóknir samtals</b>	<b>155</b>	<b>100,0</b>	<b>154</b>	<b>100,0</b>	<b>174</b>	<b>100,0</b>	<b>154</b>	<b>100,0</b>	<b>168</b>	<b>100,0</b>
Drengir	89	57,4	94	61,0	107	61,5	97	63,0	99	58,9
Stúlkur	66	42,6	60	39,0	67	38,5	57	37,0	69	41,1
Samþykkt	117	75,5	126	81,9	144	82,8	128	83,1	149	88,7
Dregin til baka	24	15,5	17	11,0	25	14,3	20	13,0	10	6,0
Synjað	14	9,0	11	7,1	5	2,9	6	3,9	9	5,4
<b>MST</b>	<b>91</b>	<b>100,0</b>	<b>92</b>	<b>100,0</b>	<b>116</b>	<b>100,0</b>	<b>105</b>	<b>100,0</b>	<b>118</b>	<b>100,0</b>
Drengir	48	52,7	56	60,9	77	66,4	66	62,9	65	55,1
Stúlkur	43	47,3	36	39,1	39	33,6	39	37,1	53	44,9
Samþykkt	62	68,1	75	81,5	103	88,8	87	82,8	106	89,8
Dregin til baka	16	17,6	11	12,0	9	7,8	15	14,3	9	7,6
Synjað	13	14,3	6	6,5	4	3,4	3	2,9	3	2,5
<b>Stuðlar</b>	<b>38</b>	<b>100,0</b>	<b>36</b>	<b>100,0</b>	<b>39</b>	<b>100,0</b>	<b>28</b>	<b>100,0</b>	<b>34</b>	<b>100,0</b>
Drengir	26	68,4	23	63,9	21	53,8	18	64,3	25	73,5
Stúlkur	12	31,6	13	36,1	18	46,2	10	35,7	9	26,5
Samþykkt	31	81,6	30	83,4	27	69,2	21	75,0	29	85,3
Dregin til baka	6	15,8	3	8,3	11	28,2	4	14,3	2	5,9
Synjað	1	2,6	3	8,3	1	2,6	3	10,7	3	8,8
<b>Önnur meðferðarheimili<sup>1</sup> (Laugaland, Lækjarbakki, Háholt)</b>	<b>26</b>	<b>100,0</b>	<b>26</b>	<b>100,0</b>	<b>19</b>	<b>100,0</b>	<b>21</b>	<b>100,0</b>	<b>16</b>	<b>100,0</b>
Drengir	15	57,7	15	57,7	9	47,4	13	61,9	9	56,2
Stúlkur	11	42,3	11	42,3	10	52,6	8	38,1	7	43,8
Samþykkt	24	92,3	21	80,8	14	73,7	20	95,2	13	81,2
Dregin til baka	2	7,7	3	11,5	5	26,3	1	4,8	0	0,0
Synjað	0	0,0	2	7,7	0	0,0	0	0,0	3	18,8

<sup>1</sup> Háholt lokaði um mitt ár 2017.

### 3.2 Hlutfall umsókna um meðferð eftir úrræðum og fjölskyldugerð

Tafla 3-2 Fjölskyldugerð samkvæmt umsóknum um meðferð

	2016	%	2017	%	2018	%	2019	%	2020	%
Kynforeldrar	27	17,4	40	26,0	45	25,9	54	35,1	61	36,3
Móðir og stjúpí	28	18,1	31	20,1	30	17,2	26	16,9	24	14,3
Faðir og stjúpfa	3	2,6	7	4,6	11	6,3	4	2,6	4	2,4
Einstæð móðir	68	43,9	41	26,6	65	37,3	58	37,7	60	35,7
Einstæður faðir	14	9,0	11	7,1	5	2,9	3	1,9	6	3,6
Móður- eða föðurforeldrar	2	1,3	5	3,3	4	2,3	1	0,6	1	0,6
Fósturforeldrar	7	4,5	9	5,8	5	2,9	6	3,9	3	1,8
Forsjá hjá barnaverndarnefnd	2	1,3	3	2,0	1	0,6	0	0,0	0	0,0
Annað	3	1,9	7	4,5	8	4,6	2	1,3	9	5,4
Samtals	155	100	154	100	174	100	154	100	168	100,0



Mynd 3-1 Fjölskyldugerð samkvæmt umsóknum um meðferð á árunum 2016–2020

Tafla 3-3 Hlutfall barna af erlendum uppruna þar sem sótt var um meðferð

	2016	2017	2018	2019	2020
	%	%	%	%	%
Hlutfall barna af erlendum uppruna <sup>1</sup> þar sem sótt var um meðferð <sup>2</sup>	9,7	11,3	12,1	15,6 <sup>4</sup>	18,5
Hlutfall barna af erlendum uppruna á Íslandi <sup>3</sup>	18,7	19,6	20,6	21,5	22,4

<sup>1</sup> Með erlendum uppruna barna er átt við börn sem eiga a.m.k. annað foreldrið af erlendum uppruna (innflytjendur, önnur kynslóð innflytjenda eða börn þar sem annað foreldrið er erlent).

<sup>2</sup> Umsóknir um MST, meðferðardeild Stuðla og önnur meðferðarheimili.

<sup>3</sup> Samkvæmt upplýsingum frá Hagstofu Íslands, miðað er við stöðu við upphaf hvers árs.

<sup>4</sup> Leiðrétt frá fyrri ársskýrslu.



### 3.3 Fjöldi barna í meðferð

Í töflu 3-4 má sjá yfirlit yfir fjölda barna í MST, á meðferðardeild Stuðla og á öðrum meðferðarheimilum. Af töflunni má sjá að árið 2020 voru samanlagt 172 börn í meðferð, en fjöldi einstaklinga í þessum úrræðum var 159. Einstaklingar geta hins vegar verið tvítaldir milli ára, þ.e. hafið meðferð á einu ári og verið fram yfir áramót og eru þá taldir í meðferð bæði árin.

Tafla 3-4 Fjöldi barna í meðferð

	1 Fjöldi í meðferð (innskriftir á árinu og frá fyrra ári)					2 Innskriftir (komur) á árinu					3 Innskrifaðir einstaklingar á árinu				
	2016	2017	2018	2019	2020	2016	2017	2018	2019	2020	2016	2017	2018	2019	2020
<b>Fjöldi einstaklinga<sup>1</sup></b>	<b>124</b>	<b>134</b>	<b>145</b>	<b>140</b>	<b>159</b>	<b>97</b>	<b>97</b>	<b>114</b>	<b>101</b>	<b>121</b>	<b>97</b>	<b>97</b>	<b>114</b>	<b>101</b>	<b>121</b>
Drengir	68	75	91	92	103	52	57	71	70	78	52	57	71	70	78
Stúlkur	56	59	54	48	56	45	40	43	31	43	45	40	43	31	43
<b>Samtals í öllum úrræðum<sup>2</sup></b>	<b>159</b>	<b>166</b>	<b>173</b>	<b>162</b>	<b>172</b>	<b>118</b>	<b>119</b>	<b>127</b>	<b>114</b>	<b>126</b>	<b>112</b>	<b>115</b>	<b>126</b>	<b>109</b>	<b>126</b>
Drengir	86	96	101	108	110	63	74	76	78	80	59	71	76	75	80
Stúlkur	73	70	72	54	62	55	45	51	36	46	53	44	50	34	46
<b>MST</b>	<b>91</b>	<b>96</b>	<b>119</b>	<b>115</b>	<b>137</b>	<b>63</b>	<b>66</b>	<b>87</b>	<b>77</b>	<b>98</b>	<b>62</b>	<b>66</b>	<b>86</b>	<b>75</b>	<b>98</b>
Drengir	45	53	78	76	87	31	41	57	50	62	31	41	57	49	62
Stúlkur	46	43	41	39	50	32	25	30	27	36	31	25	29	26	36
<b>Stuðlar meðferð</b>	<b>32</b>	<b>35</b>	<b>31</b>	<b>25</b>	<b>20</b>	<b>27</b>	<b>30</b>	<b>26</b>	<b>21</b>	<b>17</b>	<b>27</b>	<b>29</b>	<b>26</b>	<b>21</b>	<b>17</b>
Drengir	21	24	15	21	14	17	19	14	18	11	17	18	14	18	11
Stúlkur	11	11	16	4	6	10	11	12	3	6	10	11	12	3	6
<b>Meðferðarheimilí<sup>3</sup></b>	<b>36</b>	<b>35</b>	<b>23</b>	<b>22</b>	<b>15</b>	<b>28</b>	<b>23</b>	<b>14</b>	<b>16</b>	<b>11</b>	<b>23</b>	<b>20</b>	<b>14</b>	<b>13</b>	<b>11</b>
Drengir	20	19	8	11	9	15	14	5	10	7	11	12	5	8	7
Stúlkur	16	16	15	11	6	13	9	9	6	4	12	8	9	5	4

<sup>1</sup> Fjöldi einstaklinga telur hvern einstakling aðeins einu sinni þó hann hafi dvalið í fleiri en einu meðferðarúrræði á árinu.

<sup>2</sup> Samtals í öllum úrræðum er samanlagður fjöldi einstaklinga í MST, á Stuðlum og öðrum meðferðarheimilum, þ.e. sami einstaklingur getur verið talinn oftár en einu sinni, jafnoft og hann dvelst í hverju úrræði á árinu.

<sup>3</sup> Meðferðarheimilín eru Lækjarbakki og Laugaland. Á Laugalandi eru eingöngu vistaðar stúlkur. Meðferðarheimilið Háholt lokaði um mitt ár 2017.

### 3.4 Eftirfylgd Stuðla

Frá árinu 2017 hafa Stuðlar séð um eftirfylgd (eftirmeðferð) í allt að 6 mánuði fyrir börn sem ljúka vistun á meðferðardeild Stuðla, Lækjarbakka og Laugalandi. Eftirfylgd felst að stærstum hluta í að efla fjölskyldutengsl og virkni (tómstundir, skóli og vinna), stendur öllum börnum til boða sem lokið hafa vistunarhluta meðferðar og ekki er sótt sérstaklega um þá þjónustu.

Tafla 3-5 Eftirfylgd Stuðla

	1 Fjöldi í eftirfylgd (hófst á árinu og frá fyrra ári)			2 Hófst á árinu			3 Einstaklingar í eftirfylgd á árinu		
	2018	2019	2020	2018	2019	2020	2018	2019	2020
<b>Eftirfylgd eftir meðferð</b>	<b>32</b>	<b>33</b>	<b>25</b>	<b>25</b>	<b>24</b>	<b>20</b>	<b>23</b>	<b>23</b>	<b>20</b>
Drengir	18	22	20	11	20	26	11	19	16
Stúlkur	14	11	5	14	4	4	12	4	4

### 3.5 Vistheimili á vegum Stuðla - Fannafold

Vistheimilið er tilraunaverkefni Barnaverndarstofu og sveitarfélaga til tveggja ára og opnaði í Reykjavík þann 1. mars 2020. Vistheimilið er ætlað börnum sem hafa ítrekað verið vistuð í meðferðarúrræðum á vegum Barnaverndarstofu vegna alvarlegs neysluvanda og eiga af þeim sökum ekki afturkvæmt heim. Heimilið aðstoðar börnin við hæga aðlögun út í samfélagið. Möguleiki er á að börnin geti búið á heimilinu eftir að sjálfræðisaldri er náð, samþykki viðkomandi ungmenni það, þó ekki lengur en fram að 20 ára aldri. Á heimilinu geta dvalið 2–3 einstaklingar í einu. Árið 2020 dvöldu 3 einstaklingar á heimilinu í samtals 362 daga.

### 3.6 Fjöldi barna og komur á lokaða deild Stuðla

Tafla 3-6 Fjöldi innskrifta (komur) og fjöldi barna á lokaðri deild Stuðla (neyðarvistun)

	2016	%	2017	%	2018 <sup>4</sup>	%	2019	%	2020	%
<b>Heildarfjöldi (komur)</b>	<b>227</b>	<b>100,0</b>	<b>211<sup>1</sup></b>	<b>100,0</b>	<b>226<sup>2</sup></b>	<b>100,0</b>	<b>220</b>	<b>100,0</b>	<b>153<sup>3</sup></b>	<b>100,0</b>
Drengir	145	63,9	134	63,5	133	58,8	161	73,2	116	75,8
Stúlkur	82	36,1	77	36,5	93	41,2	59	26,8	37	24,2
<b>Fjöldi einstaklinga</b>	<b>99</b>	<b>100,0</b>	<b>86</b>	<b>100,0</b>	<b>83</b>	<b>100,0</b>	<b>82</b>	<b>100,0</b>	<b>69</b>	<b>100,0</b>
Drengir	60	60,6	54	62,8	49	59,0	51	62,2	50	72,5
Stúlkur	39	39,4	32	37,2	34	41,0	31	37,8	19	27,5

<sup>1</sup> Þar af tvö börn vistað í vistun á viðeigandi stofnun skv. 100. gr. laga um meðferð sakamála nr. 88/2008 í 155 daga.

<sup>2</sup> Þar af eitt barn vistað í vistun á viðeigandi stofnun skv. 100. gr. laga um meðferð sakamála nr. 88/2008 í 15 daga.

<sup>3</sup> Þar af tvö börn vistað í vistun á viðeigandi stofnun skv. 100. gr. laga um meðferð sakamála nr. 88/2008 í 82 daga.

<sup>4</sup> Rýmum á lokaðri deild Stuðla var fjölgað á árinu 2018 úr 6 í 8 til að bregðast við endurteknum frávisunum vegna plássleysis.

Tafla 3-7 Vistunardagar á lokaðri deild Stuðla

	2016	%	2017	%	2018	%	2019	%	2020	%
Lokuð deild (neyðarvistun á grundvelli 25. og 31. gr. bvl.)	1.329	100,0	1.342	89,6	1.165	98,7	1.157	100,0	744	90,1
Lokuð deild (gæsluvistun og öryggisvistun) <sup>1</sup>	0	0,0	155	10,4	15	1,3	0	0,0	82	9,9
Samtals	1.329	100,0	1.497	100,0	1.180	100,0	1.157	100,0	826	100,0

<sup>1</sup> Með „gæsluvistun“ er átt við vistun á viðeigandi stofnun sem kemur í stað gæsluvarðhalds, sbr. 100. gr. laga um meðferð sakamála nr. 88/2008. Með „öryggisvistun“ er átt við vistun á grundvelli 62. gr. almennra hegningarlaga nr. 19/1940.

Tafla 3-8 Frávísanir<sup>1</sup> á lokaðri deild Stuðla

	2016	%	2017 <sup>2</sup>	%	2018 <sup>3</sup>	%	2019	%	2020	%
Frávísanir <sup>1</sup>	41	15,3	57	21,3	53	19,0	0	0,0	0	0,0

<sup>1</sup> Hlutfall af heildarfjölda beiðna um vistun á lokaðri deild. Sum þeirra sem vísað var frá fengu pláss næsta dag, í sumum tilvikum var beiðið um pláss vegna barns sem leitað var að en ekki hægt að taka það frá því deildin var full og dæmi eru um að ekki var beiðið aftur um pláss fyrir sama barn, a.m.k. ekki næstu daga.

<sup>2</sup> Í júlí og ágúst 2017 var hluti lokaðrar deildar nýttur sem sérúrræði vegna sérstakra meðferðarþarfa og fækkaði almennum plássum á lokaðri deild á sama tíma.

<sup>3</sup> Hluti lokaðrar deildar nýttur sem meðferðarrými vegna sérstakra meðferðarþarfa barns frá 9. febrúar 2018 til 2. maí 2018 og fækkaði almennum plássum fyrir neyðarvistanir á sama tíma. Rýmum á lokaðri deild Stuðla var fjölgað undir lok ársins 2018 úr 6 í 8 til að bregðast við endurteknum frávisunum vegna plássleysis. Síðan þá hefur engum börnum verið vísað frá lokaðri deild Stuðla.

### 3.7 Nánari upplýsingar um fjölda barna í meðferð og á lokaðri deild Stuðla

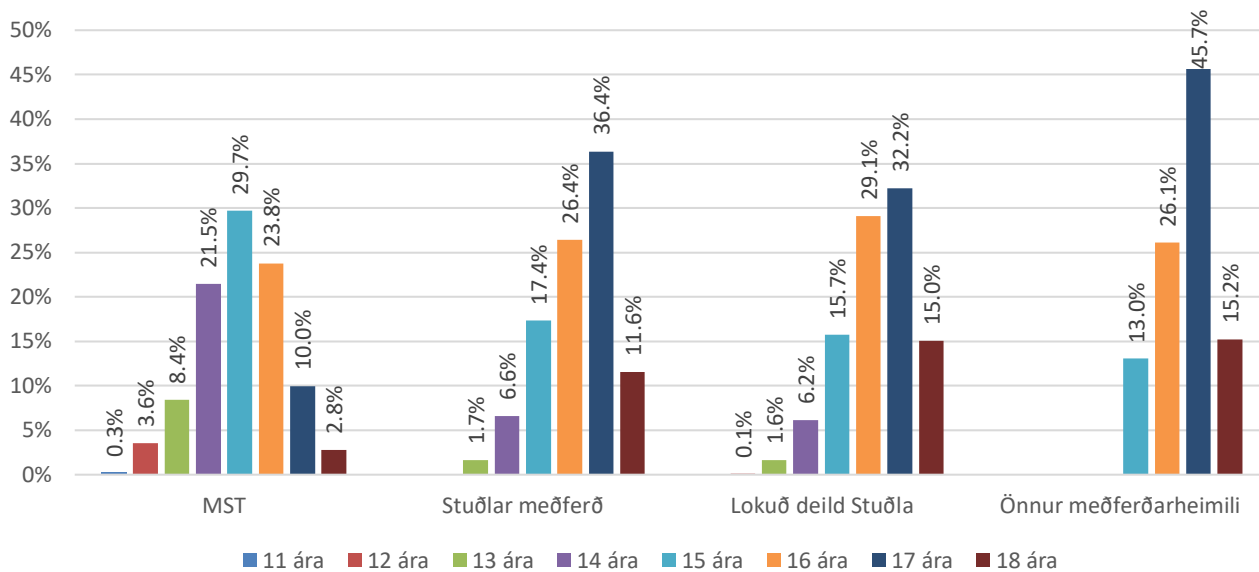
#### 3.7.1 Aldurs- og kynjaskipting

Tafla 3-9 Innskriftir eftir kyni og aldri<sup>1</sup>

	2016		2017		2018		2019		2020	
	Fjöldi	%	Fjöldi	%	Fjöldi	%	Fjöldi	%	Fjöldi	%
<b>MST</b>	<b>63</b>	<b>100,0</b>	<b>66</b>	<b>100,0</b>	<b>87</b>	<b>100,0</b>	<b>77</b>	<b>100,0</b>	<b>98</b>	<b>100,0</b>
Drengir	31	49,2	41	62,1	57	65,5	50	64,9	62	63,3
Stúlkur	32	50,8	25	37,9	30	34,5	27	35,1	36	36,7
18 ára	3	4,8	3	4,6	2	2,3	1	1,3	2	2,0
17 ára	6	9,5	11	16,7	10	11,5	6	7,8	6	6,1
16 ára	16	25,4	19	28,8	16	18,4	19	24,6	23	23,5
15 ára	21	33,3	14	21,2	27	31,0	21	27,3	33	33,7
14 ára	10	15,9	9	13,6	21	24,1	21	27,3	23	23,5
13 ára	4	6,3	7	10,6	8	9,2	6	7,8	8	8,2
12 ára	3	4,8	3	4,5	3	3,5	3	3,9	2	2,0
11 ára	–	–	–	–	–	–	–	–	1	1,0
<b>Stuðlar meðferð</b>	<b>27</b>	<b>100,0</b>	<b>30</b>	<b>100,0</b>	<b>26</b>	<b>100,0</b>	<b>21</b>	<b>100,0</b>	<b>17</b>	<b>100,0</b>
Drengir	17	63,0	19	63,3	14	53,8	18	85,7	11	64,7
Stúlkur	10	37,0	11	36,7	12	46,2	3	14,3	6	35,3
18 ára	4	14,8	3	10,0	5	19,2	1	4,8	1	5,9
17 ára	4	14,8	17	56,6	8	30,8	9	42,9	6	35,3
16 ára	10	37,0	2	6,7	9	34,6	7	33,3	4	23,5
15 ára	5	18,6	5	16,7	3	11,5	4	19,0	4	23,5
14 ára	3	11,1	2	6,7	1	3,9	0	0,0	2	11,8
13 ára	1	3,7	1	3,3	0	0,0	0	0,0	0	0,0
<b>Lokað deild Stuðla</b>	<b>227</b>	<b>100,0</b>	<b>211</b>	<b>100,0</b>	<b>226</b>	<b>100,0</b>	<b>220</b>	<b>100,0</b>	<b>153</b>	<b>100,0</b>
Drengir	145	63,9	134	63,5	133	58,8	161	73,2	116	75,8
Stúlkur	82	36,1	77	36,5	93	41,2	59	26,8	37	24,2
18 ára	31	13,6	14	6,6	71	31,4	21	9,5	19	12,4
17 ára	49	21,6	93	44,1	53	23,5	72	32,7	67	43,8
16 ára	88	38,8	41	19,4	58	25,7	86	39,1	29	19,0
15 ára	35	15,4	40	19,0	36	15,9	33	15,0	19	12,4
14 ára	19	8,4	17	8,1	5	2,2	7	3,2	16	10,5
13 ára	5	2,2	6	2,8	3	1,3	1	0,5	2	1,3
12 ára	0	0,0	0	0,0	0	0,0	0	0,0	1	0,7
<b>Önnur meðferðarheimilí<sup>2</sup></b>	<b>28</b>	<b>100,0</b>	<b>23</b>	<b>100,0</b>	<b>14</b>	<b>100,0</b>	<b>16</b>	<b>100,0</b>	<b>11</b>	<b>100,0</b>
Drengir	15	53,6	14	60,9	5	35,7	10	62,5	7	63,6
Stúlkur	13	46,4	9	39,1	9	64,3	6	37,5	4	36,4
18 ára	9	32,2	0	0,0	3	21,4	1	6,2	1	9,1
17 ára	6	21,4	17	73,9	4	28,6	9	56,2	6	54,5
16 ára	9	32,1	4	17,4	5	35,7	3	18,8	3	27,3
15 ára	4	14,3	2	8,7	2	14,3	3	18,8	1	9,1
14 ára	0	0,0	0	0,0	0	0,0	0	0,0	0	0,0

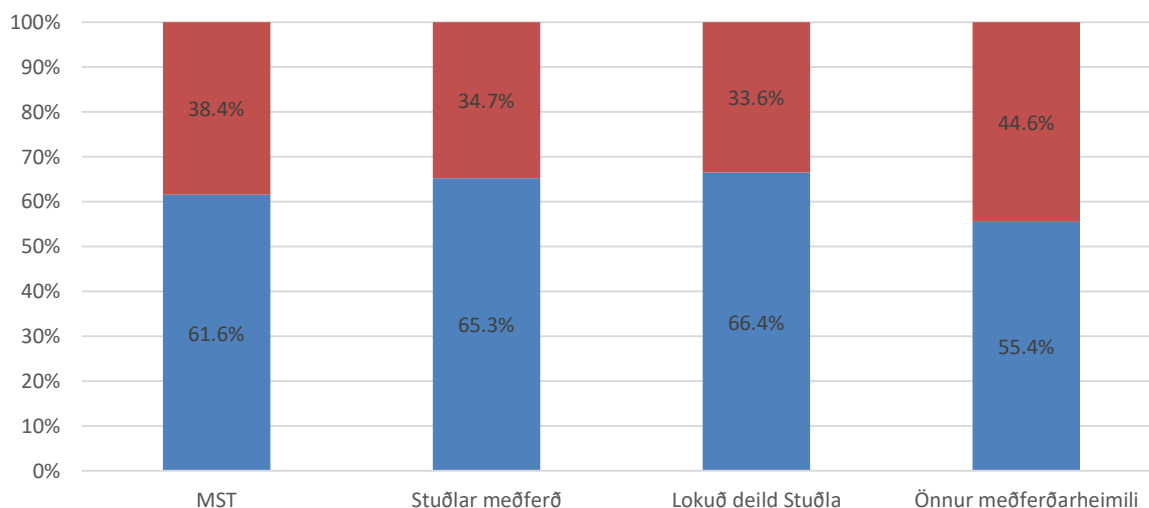
<sup>1</sup> Aldur barns er miðaður við fæðingarár, t.d. eru 18 ára þau börn sem verða 18 ára á því ári sem fjallað er um.

<sup>2</sup> Laugaland, Lækjarbakki og Háholt sem lokaði um mitt ár 2017.



Aldur barns er miðaður við fæðingarár, t.d. eru 18 ára þau börn sem verða 18 ára á því ári sem fjallað er um.

**Mynd 3-2 Aldursskipting: Innskrifuð börn á árunum 2016–2020**



**Mynd 3-3 Kynjahlutfall innskripta á árunum 2016–2020**

### 3.7.2 Lengd vistunar/meðferðar

Tafla 3-10 Meðferðartími<sup>1</sup>

	Meðallengd vistunar/meðferðar í dögum					Lengsta vistun/meðferð í dögum					Stysta vistun/meðferð í dögum				
	'16	'17	'18	'19	'20	'16	'17	'18	'19	'20	'16	'17	'18	'19	'20
<b>MST</b>	<b>130</b>	<b>135</b>	<b>141</b>	<b>141</b>	<b>95</b>	<b>263</b>	<b>206</b>	<b>443</b>	<b>233</b>	<b>296</b>	<b>9</b>	<b>23</b>	<b>32</b>	<b>50</b>	<b>13</b>
Drengir	128	138	144	139	93	222	201	443	224	297	34	23	32	34	21
Stúlkur	131	132	135	146	99	263	206	219	233	201	9	31	42	50	13
<b>Stuðlar meðferðardeild</b>	<b>70</b>	<b>57</b>	<b>67</b>	<b>82</b>	<b>53</b>	<b>118</b>	<b>106</b>	<b>161</b>	<b>127</b>	<b>82</b>	<b>27</b>	<b>30</b>	<b>16</b>	<b>45</b>	<b>9</b>
Drengir	72	57	72	83	53	114	106	161	127	77	49	30	27	49	24
Stúlkur	68	60	62	78	55	118	80	106	115	82	27	43	16	45	9
<b>Lokuð deild Stuðla<sup>2</sup></b>	<b>5,9</b>	<b>6,4</b>	<b>5,2</b>	<b>5,2</b>	<b>4,9</b>	<b>15</b>	<b>15</b>	<b>15</b>	<b>16</b>	<b>15</b>	<b>1</b>	<b>1</b>	<b>1</b>	<b>1</b>	<b>1</b>
Drengir	6,0	6,3	7,0	4,9	4,9	15	15	15	16	15	1	1	1	1	1
Stúlkur	5,6	6,5	3,9	6,2	4,8	15	15	15	16	15	1	1	1	1	1
(tíðasta gildi)	(2)	(3)	(4)	(3)	(2)	–	–	–	–	–	–	–	–	–	–
<b>Meðferðarheimilin/meðaltal<sup>3</sup></b>	<b>152</b>	<b>159</b>	<b>139</b>	<b>190</b>	<b>124</b>	<b>533</b>	<b>420</b>	<b>245</b>	<b>386</b>	<b>182</b>	<b>5</b>	<b>34</b>	<b>37</b>	<b>41</b>	<b>63</b>
Drengir	137	112	105	176	110	533	246	181	386	153	5	34	37	41	70
Stúlkur	110	172	86	223	141	266	420	245	249	182	112	44	90	60	63

<sup>1</sup> Raunverulegur meðferðartími tiltekins barns getur verið nokkru lengri en tölur um meðallengd dvalar gefa til kynna, eðli málsins samkvæmt, en einnig vegna þess að barnið getur innskrifað í fleiri en eitt úrræði, yfir lengra eða skemmra tímabil.

<sup>2</sup> Vistanir samkvæmt 25. og 31. gr. bvl.

<sup>3</sup> Laugaland, Lækjarbakki og Háholt sem lokaði um mitt ár 2017. Á Laugalandi eru eingöngu vistaðar stúlkur.

### 3.7.3 Fjöldi rýma, nýtingarhlutfall og fjöldi stöðugilda

Tafla 3-11 Fjöldi rýma, nýtingarhlutfall og fjöldi stöðugilda

Heimili	Fjöldi rýma					Nýtingarhlutfall %					Fjöldi stöðugilda				
	'16	'17	'18	'19	'20	'16	'17	'18	'19	'20 <sup>4</sup>	'16	'17	'18	'19	'20
Meðferðarheimilin/meðaltal <sup>1</sup>	16	16	12	12	12	62,2	63,3 (63,6)	68,1	54,6	34,6	36,7	39,8	27	26,3	25,3
Stuðlar meðf.deild <sup>2</sup>	6	6	6	6	6	83,4	77,7	76,8	85,0	59,7 (63,8)	26,7	28,8	33,9	32,9	39,3
Stuðlar lokuð deild <sup>3</sup>	6	6	6	8	8	60,5	68,4	53,7	39,6	28,2					

<sup>1</sup> Með meðferðarheimili er átt við Laugaland, Lækjarbakka og Háholt (lokaði um mitt ár 2017).

Laugaland: Einstaklingar skilgreindir í tvöföld pláss í samtals 12 daga árið 2016 og sumarlokun var 9 dagar það sama ár.

Lækjarbakki: Árið 2016 var sumarlokun í 33 daga. Rýmum fækkaði í fjögur yfir sumartímann á árinu 2017. Einstaklingar skilgreindir í tvöföld pláss í 14 daga sama ár og var nýting samkvæmt því 63,6%. Sumarlokun var 38 dagar árið 2020.

Sumarlokun: Samkvæmt samningum við meðferðarheimilin er gert ráð fyrir allt að þremur rýmum til viðbótar ef aðstæður kalla á, hér er því átt við lágmarksfjölda rýma. Ástæður sumarlokunar eru þær að erfitt getur reynst að tryggja gæði þjónustu með sumarafleysingafólki og á landsbyggðinni er erfitt að finna afleysingafólk. Ef þörf krefur er barn vistað á öðru meðferðarheimili meðan á lokun stendur. Heimili sem ekki loka draga jafnan úr fjölda skjólstaðinga yfir sumarmánuðina.

<sup>2</sup> Sumarlokun á Stuðlum í júlí, 30–33 dagar 2016. Vegna samkomutakmarkana vorið 2020 var meðferðardeild Stuðla lokuð frá 26.3.2020 til 30.4.2020. Til að gæta ítrustu sóttvarna var byrjað að draga úr nýtingu frá miðjum marsmánuði 2020. Einstaklingar skilgreindir í tvöfalt pláss í 59 daga sama ár, auk þess sem eitt rými var tekið frá fyrir lokaða deild. Nýting meðferðardeildar Stuðla var samkvæmt því 63,8%.

<sup>3</sup> Á árinu 2017 var eitt barn í öryggisvistun í 155 daga, 15 daga árið 2018 og 82 daga árið 2020. Rýmum á lokaðri deild Stuðla var fjölgað undir lok ársins 2018 úr 6 í 8 til að bregðast við endurteknum frávisunum vegna plássleysis. Af þessum sökum er nýtingarhlutfallið lægra árið 2019 miðað við árið 2018, þrátt fyrir svipaðan heildarfjölda vistunardaga.

<sup>4</sup> Hugsanlega skýrir kórónuveirufaraldurinn nýtingarhlutfallið árið 2020.

### 3.8 Sálfræðipjónusta vegna óviðeigandi kynhegðunar

Þjónustan er í höndum sérhæfðra sálfræðinga á grundvelli þjónustusamnings og fer að meginhluta fram á sálfræðistofu þjónustuaðila en jafnframt að hluta eftir þörfum í nærumhverfi fjölskyldunnar. Markmið þjónustunnar er að styðja við barnið sem sýnt hefur hina óviðeigandi eða skaðlegu kynhegðun og draga úr neikvæðum afleiðingum hegðunarinnar fyrir barnið sjálft, minnka líkur á því að hegðunin endurtaki sig og ef kostur er að barnið geti áfram búið í heimaumhverfi.

**Tafla 3-12 Niðurstaða umsókna um sálfræðipjónustu vegna óviðeigandi kynhegðunar**

	2016	%	2017	%	2018	%	2019	%	2020	%
Samþykkt í mat og meðferð	18	94,7	10	100,0	17	94,4	16	100,0	20	100,0
Ráðgjöf og handleiðsla fyrir starfsfólk barnaverndarnefnda	1	5,3	0	0,0	0	0,0	0	0,0	0	0,0
Dregin til baka	0	0,0	0	0,0	1	5,6	0	0,0	0	0,0
Synjað	0	0,0	0	0,0	0	0,0	0	0,0	0	0,0
Samtals umsóknir	19	100,0	10	100,0	18	100,0	16	100,0	20	100,0

### 3.9 Þvingunaratvik og kvartanir vegna meðferðarheimila

Samkvæmt reglum Barnaverndarstofu um réttindi barna og beitingar þvingunar á meðferðarheimilum undir yfirstjórn Barnaverndarstofu, skal skrá öll atvik sem teljast til þvingunaraðgerða í sérstaka skýrslu.

**Tafla 3-13 Þvingunaratvik**

	2016	%	2017	%	2018	%	2019	%	2020	%
Fjöldi atvika	13	4,6	15	5,7	12	4,5	16	6,2	2	1,1
Drengir	10	76,9	10	66,7	3	25,0	13	81,2	1	50,0
Stúlkur	3	23,1	5	33,3	9	75,0	3	18,8	1	50,0
Fjöldi einstaklinga þar sem beita þurfti þvingun	10	3,5	10	3,8	9	3,4	11	4,3	2	1,1
Fjöldi í meðferð <sup>1</sup>	282	100,0	264	100,0	266	100,0	257	100,0	181	100,0

<sup>1</sup> Fjöldi innskrita í meðferð á Stuðlum meðferðardeild, Lækjarbakka, Laugalandi og Háholti (Háholt lokaði um mitt ár 2017) auk fjölda vistana á lokaðri deild Stuðla.

Barnaverndarstofa tekur á móti kvörtunum vegna meðferðarheimilanna. Þær kvartanir sem hafa borist stofunni komu oft í kjölfar þess að barn var beitt þvingun af einhverju tagi eða var óánægt með samskipti við starfsmenn.

**Tafla 3-14 Kvartanir**

	2016	%	2017	%	2018	%	2019	%	2020	%
Kvartanir	4	1,4	2	0,8	4	1,5	7	2,7	0	0,0
Fjöldi í meðferð <sup>1</sup>	282	100,0	264	100,0	266	100,0	257	100,0	181	100,0

<sup>1</sup> Fjöldi innskrita í meðferð á Stuðlum meðferðardeild, Lækjarbakka, Laugalandi og Háholti (Háholt lokaði um mitt ár 2017) auk fjölda vistana á lokaðri deild Stuðla.

## 4. Barnahús

Barnahús tekur viðtöl við börn sem grunur leikur á um að hafi verið beitt ofbeldi og veitir þeim börnum, sem greina frá ofbeldi í viðtalinu, meðferð í kjölfarið. Barnaverndarnefndir og dómstólar geta óskað eftir viðtölum í Barnahúsi og nefndirnar geta sótt um meðferð fyrir börnin.

### 4.1 Fjöldi barna í Barnahúsi

Tafla 4-1 Fjöldi barna sem komu í Barnahús skipt eftir þjónustubáttum

	2016	2017	2018	2019	2020
Rannsóknarviðtöl	235	233	236	257	334
Greiningar- og meðferðarviðtöl <sup>1</sup>	134	134	108	107 <sup>2</sup>	133 <sup>2</sup>
Læknisskoðanir	13	8	12	5	0

<sup>1</sup> Athugið að hér eru líka börn sem komu í Barnahús án þess að koma í rannsóknarviðtöl en barnaverndarnefndir geta óskað eftir þjónustu hússins þótt börnin komi ekki í rannsóknarviðtöl.

<sup>2</sup> Vegna starfsmannaeklu fengu færri börn meðferð en ella og biðlisti myndaðist.

### 4.2 Rannsóknarviðtöl

Rannsóknarviðtöl í Barnahúsi skiptast í skýrslutökur fyrir dómi annars vegar og könnunarviðtöl fyrir barnaverndarnefndir hins vegar.

Tafla 4-2 Rannsóknarviðtöl

	2016		2017		2018		2019		2020	
	Fjöldi	%	Fjöldi	%	Fjöldi	%	Fjöldi	%	Fjöldi	%
<b>Skýrslutökur</b>	<b>116<sup>1</sup></b>	<b>49,4</b>	<b>117<sup>2</sup></b>	<b>50,2</b>	<b>128<sup>3</sup></b>	<b>54,2</b>	<b>150<sup>4</sup></b>	<b>58,4</b>	<b>220<sup>6</sup></b>	<b>65,9</b>
Þar af kynferðislegt ofbeldi	60	51,7	70	59,8	85	66,4	105	70,0	115	52,3
Þar af líkamlegt/heimilisofbeldi	56	48,3	47	40,2	43	33,6	45	30,0	105	47,7
<b>Könnunarviðtöl</b>	<b>119</b>	<b>50,6</b>	<b>116</b>	<b>49,8</b>	<b>108</b>	<b>45,8</b>	<b>107</b>	<b>41,6</b>	<b>114</b>	<b>34,1</b>
Þar af fylgdarlaus börn <sup>5</sup>	17	14,3	13	26,1	3	2,8	6	5,6	5	4,4
Þar af hælisleitandi börn með forsjáradíla	0	0,0	7	14,1	0	0,0	3	2,8	0	0,0
<b>Heildarfjöldi rannsóknarviðtöla</b>	<b>235</b>	<b>100,0</b>	<b>233</b>	<b>100,0</b>	<b>236</b>	<b>100,0</b>	<b>257</b>	<b>100,0</b>	<b>334</b>	<b>100,0</b>

<sup>1</sup> Þar af voru tvær skýrslutökur af ungmennum sem höfðu náð 15 ára aldri framkvæmdar af lögreglu.

<sup>2</sup> Þar af voru 6 skýrslutökur af ungmennum sem höfðu náð 15 ára aldri framkvæmdar af lögreglu.

<sup>3</sup> Þar af var ein skýrslutaka af ungmenni sem ekki hafði náð 15 ára aldri framkvæmd fyrir lögreglu.

<sup>4</sup> Þar af voru tvær skýrslutökur af ungmennum sem ekki höfðu náð 15 ára aldri framkvæmdar af lögreglu.

<sup>5</sup> Skýrslutökur vegna fylgdarlausra barna hófust á árinu 2016.

<sup>6</sup> Þar af var ein skýrslutaka framkvæmd fyrir lögregluna af barni sem ekki hafði náð 15 ára aldri, 5 myndabirtingar framkvæmdar af lögreglu af börnum yngri en 15 ára.

Tafla 4-3 Rannsóknarviðtöl, skipt eftir landsvæðum<sup>1</sup>

	2016		2017		2018		2019		2020	
	Fjöldi	%	Fjöldi	%	Fjöldi	%	Fjöldi	%	Fjöldi	%
Reykjavík	95	40,4	81	34,8	69	29,2	105	40,8	110	32,9
Reykjanes	59	25,1	77	33,0	71	30,1	94	36,6	126	37,7
Landsbyggðin	81	34,5	75	32,2	96	40,7	58	22,6	98	29,4
Samtals	235	100,0	233	100,0	236	100,0	257	100,0	334	100,0

<sup>1</sup> Hér er miðað við umdæmi héraðsdómstóla. Þannig falla mál frá Reykjavík, Mosfellsbæ og Seltjarnarnesi undir Héraðsdóm Reykjavíkur, en mál frá Garðabæ, Grindavíkurbæ, Hafnarfirði, Kópavogi, Reykjanesbæ, Suðurnesjabæ og Sveitarfélaginu Vogum undir Héraðsdóm Reykjanes. Með landsbyggðinni er átt við umdæmi annarra héraðsdómstóla.

**Tafla 4-4 Rannsóknarviðtöl, skipt eftir kyni**

	2016		2017		2018		2019		2020	
	Fjöldi	%	Fjöldi	%	Fjöldi	%	Fjöldi	%	Fjöldi	%
Drengir	96	40,9	79	33,9	100	42,4	82	31,9	125	37,4
Stúlkur	139	59,1	154	66,1	136	57,6	175	68,1	209	62,6
Annað <sup>1</sup>	–	–	–	–	–	–	–	–	0	0
Samtals	235	100,0	233	100,0	236	100,0	257	100,0	334	100,0

<sup>1</sup> Síðan 1. janúar 2020 hefur verið boðið upp á hlutlausa skráningu á kyni, þ.e. utan kynjatvíhyggju, skv. lögum um kynrænt sjálfræði 80/2019.

**Tafla 4-5 Rannsóknarviðtöl í Barnahúsi, skipt eftir aldri**

Aldur	Drengir						Stúlkur						Samtals					
	2018		2019		2020		2018		2019		2020		2018		2019		2020	
	Fj.	%	Fj.	%	Fj.	%	Fj.	%	Fj.	%	Fj.	%	Fj.	%	Fj.	%	Fj.	%
15–17	10	10,0	10	12,3	6	4,8	18	13,2	28	16,0	34	16,3	28	11,9	38	14,9	40	12,0
12–14	24	24,0	23	28,0	40	32,0	51	37,5	59	33,7	88	42,2	75	31,8	82	31,9	128	38,3
9–11	22	22,0	17	20,7	36	28,8	20	14,7	36	20,6	49	23,4	42	17,8	53	20,6	85	25,4
6–8	34	34,0	23	28,0	35	28,0	23	16,9	38	21,7	21	10,0	57	24,1	61	23,7	56	26,8
3–5	10	10,0	9	11,0	8	6,4	24	17,7	14	8,0	17	8,1	34	14,4	23	8,9	25	7,5
Samtals	100	100,0	82	100,0	125	100,0	136	100,0	175	100,0	209	100,0	236	100,0	257	100,0	334	100,0

### 4.3 Greiningar- og meðferðarviðtöl

**Tafla 4-6 Greiningar- og meðferðarviðtöl**

	2016	2017	2018	2019	2020
Greiningar- og meðferðarviðtöl	134	134	108	107 <sup>1</sup>	133 <sup>1</sup>

<sup>1</sup> Vegna starfsmannaeklu fengu færri börn meðferð en ella og biðlisti myndaðist.

**Tafla 4-7 Greiningar- og meðferðarviðtöl skipt eftir landsvæðum<sup>1</sup>**

	2016		2017		2018		2019		2020	
	Fjöldi	%	Fjöldi	%	Fjöldi	%	Fjöldi	%	Fjöldi	%
Reykjavík	52	38,8	42	31,3	42	38,9	39	36,5	47	35,3
Reykjanes	35	26,1	38	28,4	25	23,1	35	32,7	47	35,3
Landsbyggðin	47	35,1	54	40,3	41	38,0	33	30,8	39	29,4
Samtals	134	100,0	134	100,0	108	100,0	107	100,0	133	100,0

<sup>1</sup> Hér er miðað við umdæmi héraðsdómstóla. Þannig falla mál frá Reykjavík, Mosfellsbæ og Seltjarnarnesi undir Héraðsdóm Reykjavíkur, en mál frá Garðabæ, Grindavíkurbær, Hafnarfirði, Kópavogi, Reykjanesbæ, Suðurnesjabæ og Sveitarfélaginu Vogum undir Héraðsdóm Reykjanes. Með landsbyggðinni er átt við umdæmi annarra héraðsdómstóla.

**Tafla 4-8 Greiningar- og meðferðarviðtöl skipt eftir kyni**

	2016		2017		2018		2019		2020	
	Fjöldi	%	Fjöldi	%	Fjöldi	%	Fjöldi	%	Fjöldi	%
Drengir	30	22,4	25	18,7	38	35,2	17	15,9	26	19,5
Stúlkur	104	77,7	109	81,3	70	64,8	90	84,1	107	80,5
Annað <sup>1</sup>	–	–	–	–	–	–	–	–	0	0
Samtals	134	100,0	134	100,0	108	100,0	107	100,0	133	100,0

<sup>1</sup> Síðan 1. janúar 2020 hefur verið boðið upp á hlutlausa skráningu á kyni, þ.e. utan kynjatvíhyggju, skv. lögum um kynrænt sjálfræði 80/2019.



**Tafla 4-9 Greiningar- og meðferðarviðtöl í Barnahúsi skipt eftir aldri**

Aldur	Drengir						Stúlkur						Samtals					
	2018		2019		2020		2018		2019		2020		2018		2019		2020	
	Fj.	%	Fj.	%	Fj.	%	Fj.	%	Fj.	%	Fj.	%	Fj.	%	Fj.	%	Fj.	%
15–17	5	13,2	6	35,3	3	11,5	33	47,1	48	53,3	45	42,1	38	35,2	54	50,5	48	36,1
12–14	14	36,8	5	29,4	11	42,3	23	32,9	23	25,6	32	29,9	37	34,2	28	26,2	43	32,3
9–11	6	15,8	2	11,8	5	19,2	6	8,6	7	7,8	18	16,8	12	11,1	9	8,4	23	17,3
6–8	10	26,3	3	17,9	6	23,2	5	7,1	10	11,1	6	5,6	15	13,9	13	12,1	12	9,0
3–5	3	7,9	1	5,9	1	3,8	3	4,3	2	2,2	6	5,6	6	5,6	3	2,8	7	5,3
Samtals	38	100	17	100	26	100	70	100	90	100	107	100	108	100	107	100	133	100

**Tafla 4-10 Önnur viðtöl<sup>1</sup>**

	2016	2017	2018	2019	2020
Viðtöl	43	44	31	45	33

<sup>1</sup> Barnahús sinnir einnig málum þar sem barnaverndarnefnd eða héraðsdómstólar óska eftir þjónustu hússins þótt börnin hafi ekki komið í rannsóknarviðtöl í Barnahúsi. Um er að ræða börn sem fóru í skýrslutöku annars staðar en í Barnahúsi eða voru að koma aftur í meðferð eftir að máli þeirra var lokið.

## 4.4 Börn sem greindu frá ofbeldi í rannsóknarviðtali

**Tafla 4-11 Börn sem greindu frá ofbeldi í rannsóknarviðtali<sup>1</sup>**

	2016		2017		2018		2019		2020	
	Fjöldi	%	Fjöldi	%	Fjöldi	%	Fjöldi	%	Fjöldi	%
<b>Rannsóknarviðtöl</b>	<b>134</b>		<b>162</b>		<b>149</b>		<b>186</b>		<b>252</b>	
<b>Skýrslutökur</b>	<b>84</b>	<b>62,7</b>	<b>91</b>	<b>56,2</b>	<b>87</b>	<b>58,4</b>	<b>107</b>	<b>57,5</b>	<b>168</b>	<b>66,7</b>
–Þar af kynferðislegt ofbeldi	39	46,4	43	47,3	48	55,2	60	56,1	78	46,4
–Þar af líkamlegt/ heimilisofbeldi	45	53,6	48	52,7	39	44,8	47	43,9	90	53,6
<b>Könnunarviðtöl</b>	<b>50</b>	<b>37,3</b>	<b>71</b>	<b>43,8</b>	<b>62</b>	<b>41,6</b>	<b>79</b>	<b>42,5</b>	<b>84</b>	<b>33,3</b>

<sup>1</sup> Fleiri börn sem koma í skýrslutöku fyrir dómi greina frá kynferðisofbeldi en börn sem koma í könnunarviðtöl. Það er vegna þess að þegar mál eru send lögreglu til rannsóknar eru oft upplýsingar til staðar, barnið hefur jafnan sagt einhverjum frá og í þeim málum sem sæta lögreglurannsókn eru því meiri líkur á að barnið hafi sætt kynferðislegu ofbeldi. Þegar um könnunarviðtöl er að ræða eru upplýsingar oft takmarkaðar og sjaldan liggur frásögn barns um kynferðisofbeldi fyrir, nema þá helst ef barn hefur orðið fyrir kynferðislegu ofbeldi af hendi ósakhæfs geranda. Algengast er að verið sé að kanna kynferðislega hegðun barna vegna þess að börnin hafi orðið uppvis að þátttöku í kynferðislegum leikjum. Einnig hafa verið teknar skýrslur af börnum sem sætt hafa líkamlegu ofbeldi en hafa ekki greint frá kynferðislegu ofbeldi.

## 4.5 Læknisskoðanir

**Tafla 4-12 Læknisskoðanir í Barnahúsi**

	2016	2017	2018	2019	2020
Samtals	13	8	12	5	0