

# Málavog í barnavernd

Úttekt á áreiðanleika, uppbyggingu og notkunarmöguleikum



Höfundar:

Halldór S. Guðmundsson og Kjartan Ólafsson

Unnið fyrir Barna- og fjölskyldustofu  
í febrúar til október 2022

ISBN 978-9935-9399-4-4



## Helstu niðurstöður og ályktanir

Hér eru dregnar saman og flokkaðar helstu niðurstöður og ályktanir sem fjallað er um í skýrslunni. Þetta er flest í formi tillagna sem leiða til aðgerða og/eða breytinga á núverandi notkun Málavogarinnar. Allar miða þessar tillögur að því auka líkur á því að íslenska Málavogin verði áreiðanlegra verkfæri við mælingar á álagi og gagnist sem best við samanburð milli starfsmanna og umdæma.

### 1. Uppbygging

- a) Leggja þarf sérstaka áherslu á markmið og tilgang Málavogarinnar til að ná samræmi í notkun milli svæða. Marka framtíðarsýn um notkun Málavogar.
- b) Tilefni er til að endurskoða leiðbeiningar um Málavogina og gefa þær út að nýju.
- c) Fræðslumál um notkun Málavogarinnar þarf að setja í fastar skorður. Lagt er til að gefin verði út stutt myndbönd, bæði fyrir starfsfólk og stjórnendur. Þar verði leitast við að skýra fyrirlögn, úrvinnslu og mikilvægi miðlunar upplýsinganna og skráningar á framvindu starfsmanna og vinnustaðar.
- d) Skýrar óskir eru um að Málavogin verði þróuð sem rafrænt verkfæri með rauntímaupplýsingum sem hægt er að nýta fyrir starfsfólk, stjórnendur og til samanburðar milli svæða. Hægt er að horfa til uppsetningar frá Svíþjóð og sérhannaðra úrvinnsluaðferða t.d. hjá Reykjavíkurborg, Suðurnesjabæ og Sveitarfélaginu Árborg.
- e) Gera þarf ráð fyrir að aðgerðir fylgi í kjölfar mælinga. Viðvarandi eða endurtekin mæling, sem sýnir álag umfram æskilega stöðu, þarf að leiða fram aðgerð eða íhlutun eftirlitsaðila.
- f) Viðmiðið um 150 stig þarfnast frekari skýringa og rökstuðnings m.t.t. verkefna starfsmanna sem eru utan þess ramma sem Málavogin hefur.
- g) Lagt er til að viðmið um mála fjölda verði stillt sem 17-20 mál og að áætlanir verði gerðar um hvernig megi ná þeirri stöðu.

### 2. Notagildi

- a) **Fyrir Barna- og fjölskyldustofu (BOFS)**
  - i. Vista þarf verkefnið um Málavogina innan stjórnkerfisins, það er umsjón, viðhald, hönnun kerfa og breytingar.
  - ii. Eftirlitshlutverk vegna álagsmælinga og mögulegra frávíka umfram viðmið, á ekki augljósa samleið með hlutverki BOFS um að viðhalda og þróa eða annast um málaskrá og álagsskráninguna.
  - iii. Eftirlit á grundvelli upplýsinga úr Málavoginni verði vistað sérstaklega hjá eftirlitsstofnun.
  - iv. Haldið verði saman upplýsingum frá Málavoginni og þær birtar með öðrum lykiltölum um barnaverndarmálefni.
  - v. Leggja þarf ríka áherslu á að setja Málavogina upp sem hluta af málaskráningarkerfi barnaverndar sem er til þróunar eða í vinnslu um þessar mundir.
- b) **Fyrir stjórnendur við barnavernd**
  - I. Samræma þarf framkvæmd, fyrirlögn og úrvinnslu.
  - II. Leggja þarf áherslu á tilgang og markmið Málavogarinnar og viðhalda þannig mikilvægi samtalsins um álagsmælinguna milli starfsmanna og stjórnenda.
  - III. Koma þarf á vinnulagi sem miðar að því að styrkja samanburð milli tímabila og upplýsingagjöf inni á hverjum vinnustað.
  - IV. Með rauntímaskráningu og tengingu við málaskrá, verði Málavogin gerð að því virka og gagnvirka stýritæki

mannaflans sem stjórnendur hafa verið að reyna að nýta það til.

**c) Fyrir almennt starfsfólk við barnavernd**

- I. Samræma þarf enn frekar leiðbeiningar og fræðslu um hvert hlutverk og ábyrgð starfsfólks er við skráningu og þátttöku í álagsmælingunni.
- II. Styrkja þarf aðgengi og ábyrgð starfsfólks við að fylla út og fylgjast með framvindu álagsmælinganna.
- III. Setja þarf viðmið um og skýra eftirlitshlutverkið (ferlar) ef um frávík er að ræða.

### 3. Áreiðanleiki

- a) Tryggja þarf samræmi matsmanna og mælinga með því að skýra enn frekar markmið og tilgang Málavogarinnar.
- b) Endurskoða þarf texta og framkvæmd við fræðslu og þjálfun við notkun Málavogarinnar, með það að markmiði að auka samræmi matsmanna og endurtekinnna mælinga. Þetta þarf að gerast með skýrum og samræmdum leiðbeiningum um notkun, um fyrirlögn, úrvinnslu og miðlun (túlkun) upplýsinga.
- c) Skýra þarf í leiðbeiningum að hve miklu marki starfshlutfall ræður stigagjöf, þar sem ætla má að um 20% starfs sé „önnur óskyld starfstengd verkefni eins og stjórnsýslulegar skyldur eða fræðsla“ og er ekki bein málavinnsla við barnaverndarmál. Huga þarf að endurmati á stigagjöfinni út frá þeirri staðreynd að starfmaður í 100% starfi getur tæpast reiknast að fullu í verkefnum sem telja til stiga – heldur sinnir líka öðru starfshlutverki.

# Efnisyfirlit

Helstu niðurstöður og ályktanir.....	3
Efnisyfirlit.....	5
Inngangur .....	7
Aðferð.....	9
Framkvæmd.....	9
Málavogin – staðfærsla og stöðlun .....	10
Rannsóknir og fyrri athuganir.....	11
Málafjöldi og vinnuálag .....	15
Niðurstöður .....	18
Uppbygging og notkunarmöguleikar Málavogarinnar .....	18
Notagildi Málavogarinnar.....	23
Áreiðanleiki Málavogarinnar .....	26
Samantekt .....	27
Fylgiskjöl .....	30
Fylgiskjal 1. Kynningarbréf til stjórnenda hjá barnaverndarþjónustum.....	31
Fylgiskjal 2. Staðfesting frá Barna- og fjölskyldustofu um úttektina .....	32
Fylgiskjal 3. Tölvupóstur og kynning til viðmælenda vegna viðtala .....	33
Fylgiskjal 4. Viðtalsvísir .....	34
Fylgiskjal 5. Könnun sumarið 2022 .....	36



## Inngangur

Barna- og fjölskyldustofa (áður Barnaverndarstofa) hefur með bréfi þann 14. febrúar 2022 falið Halldóri S. Guðmundssyni að annast úttekt á Málavog í barnavernd<sup>1</sup>. Málavogin er matstæki eða matsaðferð til að mæla vinnuálag í barnavernd sem þróuð var í Gautaborg í Svíþjóð og aðlöguð af Barnaverndarstofu til notkunar á Íslandi.

Úttektin er liður í framkvæmdaáætlun á sviði barnaverndar 2019–2022<sup>2</sup> og fellur undir þann þátt í áætluninni sem miðar að því að meta með kerfisbundnum hætti vinnuálag og málafjölda starfsfólks í barnavernd (liður F.2.). Yfirmarkmið þessa hluta framkvæmdaáætlunarinnar er bætt verklag í barnavernd og þar eru tilgreind þrjú önnur áhersluatriði:

- Styrkja starf barnaverndarnefnda og tryggja forgangs röðun tilkynninga (F.1.)
- Efla barnaverndarnefndir og gera vinnslu barnaverndarmála skipulagðari (F.3.)
- Samræma gagnagrunn í barnavernd á landsvísu (F.4.)

Málavogin var tekin í notkun á Íslandi að sænskri fyrirmynd en þar hafði þessi aðferð við mat á vinnuálagi verið í þróun frá árinu 2013 og þótti gefa góða raun<sup>3</sup>. Barnaverndarstofa gekkst fyrir því að þýða og staðfæra Málavogina með aðstoð samstarfsaðila í Huddiksvall í Svíþjóð og í samvinnu Barnaverndarstofu við barnaverndarnefndir og starfsfólk þeirra hér.

Í raun er það svo að íslenska Málavogin er mun ítarlegri og yfirgrípsmeiri en fyrirmyndin sem lögð var til grundvallar og má að því leyti tala

um að hún sé nýsmíði að því marki og tilkomin vegna sérstakrar aðlögunar að íslenskum aðstæðum.

Málavogin var síðan formlega kynnt með bréfi til barnaverndarnefnda á Íslandi í apríl 2016<sup>4</sup>. Starfsfólk Barnaverndarstofu fylgdi innleiðingu Málavogarinnar eftir með námskeiðum, fundum og kynningum af ýmsu tagi<sup>5</sup>.

Málavogin hefur jafnframt verið endurskoðuð reglulega í samvinnu við barnaverndarnefndir sem nota hana<sup>6</sup>. Síðasta eða nýjasta útgáfa Málavogarinnar var í kjölfar endurskoðunar gefin út 2019, eftir samtal og samvinnu við fulltrúa barnaverndarnefnda til að koma til móts við upplifun þeirra sem höfðu nýtt Málavogina.

Málavogin sem slík er ekki mat á gæðum þeirrar vinnu sem starfsfólk í barnavernd sinnir. Hins vegar er henni augljóslega ætlað að stuðla að gæðum í starfi með því að fylgjast með álagi og veita starfsfólkinu nauðsynlegt svigrúm til að sinna verkefnum sínum. Barnaverndarmál geta verið afar ólík að umfangi og innihaldi og því erfitt að meta vinnuálag starfsfólks með því einu að horfa á fjölda mála sem hver um sig þarf að sinna.

Það eitt að sinna mörgum málum veldur þó vissulega álagi og hamlar gegn því að starfsfólk hafi yfirsýn á þau verkefni sem viðkomandi er með. Því til viðbótar þarf svo að horfa til þess hvers eðlis verkefnin eru og er Málavoginni ætlað að ná utan um þann þátt vinnunnar.

<sup>1</sup> Barna- og fjölskyldustofa (e.d.) Málavog fyrir vinnu málastjóra í barnavernd. <https://www.bvs.is/fyrir-fagfolk/malavog/>

<sup>2</sup> Þingskjal nr. 1795/2018–2019. Tillaga til þingsályktunar um framkvæmdaáætlun á sviði barnaverndar 2019–2022.

<sup>3</sup> Sveriges Kommuner och Landsting (2017) Kvalitetssäkring av modell för arbetstygds mätning. Stockholm, SKL.

<sup>4</sup> Barnaverndarstofa (2021) Málavog – niðurstöður úr könnun. Reykjavík, Barnaverndarstofa.

<sup>5</sup> Halla Björk Marteinsdóttir, samantekt til skýrsluhöfunda 9. febrúar 2022

<sup>6</sup> Barnaverndarstofa (2021) Málavog – niðurstöður úr könnun. Reykjavík, Barnaverndarstofa.

Að því leyti er Málavoginni ætlað að stuðla að og viðhalda gæðum með því að skapa gott starfsumhverfi fyrir starfsfólk í barnavernd og vinna þannig gegn starfsmannaveltu og varðveita mannauðinn<sup>7</sup>.

Þessari úttekt er ætlað að varpa ljósi á áreiðanleika, uppbyggingu og notkunar-  
möguleika Málavogarinnar og á þann hátt er leitast við að ná þeim markmiðum sem að framan greinir í gildandi framkvæmdaáætlun á sviði barnaverndar.

---

<sup>7</sup> Sveriges Kommuner och Landsting (2017) Kvalitetssäkring av modell för arbetstyngdsmätning. Stockholm, SKL.



## Aðferð

Gagnaöflun við úttektina var unnin með blandaðri aðferð. Fyrst var leitað í fyrirbyggjandi efni og útgefnu efni um Málavogina hér á landi, leitað eftir stutttri samantekt um þróun, innleiðingu og leiðbeiningum um notkun Málavogarinnar. Einnig var leitað eftir erlendum skýrslum og fræðilegu efni um Málavogina og um aðrar mælingar á álagi innan barnaverndar. Þá var unnið yfirlit um málafjölda, tilkynningar og stöðugildi í barnavernd, upp úr tölulegum upplýsingum frá barnaverndarnefndum. Í öðru lagi var leitað eftir viðtölum við stjórnendur og starfsfólk frá völdum þjónustusvæðum, sem í heild endurspegluðu um 65% af málafjölda innan barnaverndar og höfðu tekið þátt í að nota Málavogina.

Þriðji þáttur gagnaöflunar var síðan könnun sem send var til allra barnaverndarumdæma og óskað eftir að stjórnendur miðluðu tengli á könnunina til starfsmanna sinna og svöruðu líka sjálfir. Alls barst 61 svar sem skiptist til helminga milli þeirra sem búa utan og innan höfuðborgarsvæðisins. Reynsla svarenda skiptist þannig að um 55% höfðu fimm ára reynslu eða lengri, en um 21% 3-5 ára reynslu, 12% 1-2 ára reynslu og 12% minna.

Þegar lagt er mat á stöðluð matstæki líkt og spurningalista er stundum farið í gagnasöfnun til að reikna tölfræðilega hve vel mælitækið metur það sem því er ætlað að mæla (réttmæti) og hversu nákvæmt það er (áreiðanleiki). Þetta þrönga sjónarhorn nær ekki þeim markmiðum sem lagt er upp með í úttektinni á Málavoginni. Slík gögn liggja ekki fyrir og eru ekki hluti af aðferðinni sem hér er notuð til að leggja mat á uppbyggingu, notkun, notkunarmöguleika og áreiðanleika Málavogarinnar.

Kemur það til af því að þó svo Málavogin sé á vissan hátt stöðluð, hefur samræmd og reglubundin notkun eða gagnasöfnun ekki verið framkvæmd með þeim hætti að til séu samræmd og áreiðanleg gögn innan starfssvæða eða milli svæða. Það verður

verkefni framtíðar að ákvarða um slíkt, ef niðurstaðan af þessari úttekt leiðir til áframhaldandi og samræmdrar notkunar Málavogarinnar.

Megnimarkmið blandaðrar aðferðar er þríprófun eða athugun út frá fleiri sjónarmiðum sem í þessari úttekt var unnin með heimildum og skjölum, lýsingum á Málavoginni og reynslu starfsfólks og stjórnenda frá sex umdæmum (Rvk., Reykjanes, Suðurnes, Ísafjörður, Múlaþing, Árborg) og loks með því að leggja könnun fyrir alla 160-170 starfsmenn sem ætlað var að störfuðu við barnaverndina. Þessi aðferð er að mati höfunda í rökréttu samræmi við tilgang og markmið verkefnisins.

## Framkvæmd

Undirbúningur að viðtölum, úrtaki og viðtalsvísi hófst í febrúar og var kynningarbréf sent í tölvupósti til sex barnaverndarumdæma og leitað viðtals við starfsfólk og stjórnendur, sjá fylgiskjal 6. Viðtölin voru alls 12 og rætt við 17 einstaklinga en í 6 viðtölum voru tveir viðmælendur frá viðkomandi vinnustað. Leitast var við að ræða við stjórnendur og starfsfólk sitt í hvoru lagi. Viðmælendur fengu sendan viðtalsvísi til að hafa til hliðsjónar í viðtalinu. Viðtölin voru tekin í gegnum fjarfundabúnað Zoom. Hvert viðtal tók um 40-60 mínútur og var tekið upp með samþykki þátttakenda. Viðtölin fóru fram á tímabilinu 29. apríl til 8. júní 2022. Eitt upplýsingaviðtal var tekið við aðila sem hafði starfað við barnavernd og unnið við að þróa rafræna útgáfu af Málavoginni sem hluta af skráningarkerfi mála í einu umdæmi.

Eftir viðtölin og yfirferð þeirra og greiningu, var þann 9. júní haldinn stöðu- og kynningarfundur með tengiliðum við Barna- og fjölskyldustofu og kynnt áform um að leggja fyrir könnun. Í framhaldi af því var unnið að gerð spurningalista sem sendur var til barnaverndarumdæma þann 20. júní samkvæmt netfangalista BOFS. Óskað var svara sem fyrst og tilgreindur frestur til 30. júní. Könnunin var síðan ítrekuð þann dag og höfð opin til 10. júlí en þá höfðu borist svör frá samtals 61 starfsmanni.

## Málavogin – staðfærsla og stöðlun

Eins og rakið er í umfjöllun um Málavogina á heimasíðu Barna- og fjölskyldustofu ([www.bofs.is](http://www.bofs.is)) var unnið að þýðingu og staðfærslu mælitækisins fyrir íslenskar aðstæður. Í því fólst að staðfæra texta, leiðbeiningar um fyrirlögn og setja upp og prófa stigagjöfina og meta í samhengi við starfshætti í barnaverndinni hérlendis. Allt þetta ferli hafði það meginmarkmið að til yrði samræmt vinnulag í barnaverndinni sem væri nýtanlegt fyrir einstaka starfsmenn og fyrir vinnustaði í heild. Þannig gæti Málavogin gefið mynd af þróun yfir tíma, bæði hjá einstaklingum og vinnustaðnum. Síðasta breyting eða endurbætur á Málavoginni sem hluti af staðfærslu að aðstæðum, var endurskoðun sem gerð var 2019.

Þessar væntingar til mælitækisins og vinnu-aðferðarinnar við notkun hennar, kalla á nánari skoðun á því að hvaða marki íslenska Málavogin sé staðfært og staðlað verkfæri í þeim skilningi sem vísað er til um staðfærð og stöðluð matstæki.

Við þýðingu og staðfærslu mælitækja<sup>8</sup> <sup>9</sup> er iðulega notast við þýðingu og bakþýðingu eða rýni sérfræðihóps. Báðar leiðir ítreka mikilvægi þess að horft sé til sérþekkingar þýðanda á aðstæðum í upprunalandi og líka íslenskum aðstæðum. Til að mæta fagmáli þess hóps sem mælitæki er ætlað er einnig mælt með þátttöku og ígrunduðum samtölum við markhópinn. Hluti af ferli við staðfærslu er að þýða fyrirmæli og leiðbeiningar. Við staðfærslu þarf líka að taka mið af sérkennum í aðstæðum og það hefur þau áhrif að skekkjur kunna að verða milli landa ef bera á saman niðurstöður. Hið sama getur gerst ef hugtök og ákvæði eða leiðbeiningar um fyrirlögn eru aðlöguð að nýju landi; þá gæti samanburðarmöguleikinn skekkst eða horfið. Fyrirlögn og kvarða þarf að

samræma og skýra, bæði til að tryggja samanburð milli einstaklinga og innan vinnustaðar og ekki síður ef bera á saman milli vinnustaða eða svæða. Úrvinnsla niðurstaðna og framsetning þarf að vera hluti af þýðingu og staðfærslu, til að draga úr hættu á misræmi eða skekkjum við framsetningu niðurstaðna.

Hugtakið „staðlað matstæki“ (e. standardized) vísar til þess að fyrir liggja ákvörðun eða leiðbeiningar um hvernig háttu skuli fyrirlögn, fyrirgjöf og úrvinnsla eða útreikningi og framsetningu niðurstaðna, óháð því hver leggur fyrir eða við hvaða aðstæður. Staðlað er því vísun til „viðmiða eða trygginga“ fyrir því að settar séu skýrar leiðbeiningar um vinnuferlið við notkun mælitækisins.

Út frá reifun á ofangreindum viðmiðum við þýðingu, staðfærslu, stöðlun og athugun á fyrirliggjandi gögnum og lýsingum á heimasíðu Barna- og fjölskyldustofu á vinnulaginu við að taka upp og aðlaga Málavogina að íslenskum aðstæðum, var tekið mið af sænsku leiðbeiningunum, bæði hvað varðar lýsingu á framkvæmd og við setningu og þróun skala fyrir stigagjöfina. Hluti þessa er dæmi um uppsetningu eða framsetningu á niðurstöðum með litakóða fyrir einstaka starfsmenn barnaverndar og þar með vinnustaðar í heild.

<sup>8</sup> Einar Guðmundsson (2006). *Þýðing og staðfærsla sálfræðilegra prófa*. Sálfræðiritið, 10-11, 23-40.

<sup>9</sup> Sigrún Óladóttir og Guðrún Pálmadóttir (2013). *Spurningalisti um skjólstaðingsmiðaða þjónustu: Þýðing og staðfærsla með ígrunduðum samtölum*. Tímarit hjúkrunarfræðinga. ([hlekkur](#) á grein)

## Rannsóknir og fyrri athuganir

Nokkuð hefur verið fjallað um vinnu- eða verkefnaálag (e. work load; s. arbetstynd for socialsekreterare) meðal starfsfólks í barna- og fjölskylduþjónustu og er þá átt við þegar í daglegu tali er talað um starfsfólk í barnavernd. Í þessari samantekt er áhersla lögð á að draga fram það sem helst tengist þróun sænsku og íslensku Málavogarinnar og nýlegri umfjöllun um hana eða skyld efni.

Samtök sveitarfélaga í Svíþjóð (Sveriges Kommuner och Landsting -SKL)<sup>10</sup> gáfu árið 2017 út skýrslu þar sem fjallað er sérstaklega um gæði vinnulíkansins og þyngdarmælingar frá Gautaborg (Málavog). Þar er rífaður upp aðdragandi að þróun Málavogarinnar sem rakin er til spurninga innan velferðarþjónustunnar um hve mikið vinnuálag ráði nýútskrifaður eða reyndur félagsráðgjafi við til að skila góðu starfi. Hvar liggja mörkin um að upplifa að ráða við aðstæður og verkefni og hvernig geta stjórnendur stutt við og stuðlað að öflugum og styðjandi vinnuumhverfi?

Málavogin eins og Gautaborg þróaði hana hafði verið notuð allvíða en þó með breytilegum hætti og var því efnt til þeirrar athugunar sem skýrsla SKL fjallar um. Meginniðurstöður eru að vinnulíkanið – Málavogina – þurfi að þróa og endurskoða og sérstaklega að samræma notkunina, enda gefi Málavogin betri mynd af verkefnum og álagi hjá starfsfólkinu en að telja fjölda mála.

Tillögur skýrslunnar fjalla um nokkra þætti sem í raun lúta að uppbyggingu, notkunarmöguleikum og áreiðanleika Málavogarinnar og þar með að tilganginum með vinnulíkaninu og þróun sænsku Málavogarinnar í heild sinni. Þessi atriði lúta að því að skerpa þurfi tilganginn og sýnina með matstækinu og samræma

framkvæmdina hjá starfsfólki barnaverndar, stjórnendum og vinnustaðnum í heild. Samræma þurfi úrvinnsluna og miðlun niðurstaðna og upplýsinga um vinnuálagið innan barnaverndarinnar. Endurskoða þurfi og skipuleggja fræðslumál, leiðbeiningar og stigatöfluna en gæta þess að ferlið verði ekki of umfangsmikið og tímafrekt.

Árið 2014 kom út rannsóknarskýrsla<sup>11</sup> um vinnuálag, mönnun og fleiri þætti í starfi félagsþjónustu og barnaverndar, sem unnin var að frumkvæði ráðuneytis félagsmála og undir forystu samtaka félagsráðgjafa á Nýja-Sjálandi. Í þessari skýrslu, sem er ítarleg, eru nokkru atriði sem áhugavert er að draga fram í tengslum við skoðun á notkunarmöguleikum og framtíð Málavogarinnar á Íslandi.

Meðal ábendinga var að álag á félagsráðgjafa og annað barnaverndarstarfsfólk væri mikið, yfirliti og skráningu væri ábótavant og settar voru fram tillögur um úrbætur varðandi leiðbeiningar, fræðslu og rafræn mála-skráningarkerfi. Ásættanlegur fjöldi mála var breytilegur eða frá 8-18 mál eftir tegundum mála og aðstæðum. Nokkur munur var á þeim tveimur viðfangsefnum sem barnaverndarkerfið í landinu skiptist í, þar sem mun minna álag var í málum sem vörðuðu „dómskerfið“ (e. Youth justice) en það álag sem mældist í „barnavernd og umönnun“ (e. care and protection) en þar voru um 60% félagsráðgjafa með yfir 27 mál (bls. 87). Tillögur um aðgerðir voru að auka þyrfti fjölda starfsmanna í samræmi við þörf og stýra mannafla og málavinnslu í samræmi við gæðaviðmið og að þróa módel (innskot: Málavog) til að fylgjast með og endurmeta með reglubundnum hætti hvernig verkefnaálag breytist. Bent er á mikilvægi þess að stjórnendur hafi aðgang að og miðli upplýsingum um starfsemi hvernar

<sup>10</sup> Kvalitetssäkring av modell för arbetstygds mätning - <https://skr.se/download/18.7c1c4ddb17e3d28cf9b61e63/1642603681478/7585-488-5.pdf>

<sup>11</sup> Workload and Casework review. Qualitative Review of Social Worker Caseload, Casework and Workload Management, <https://www.socialserviceworkforce.org/resources/workload-and-casework-review-qualitative-review-social-worker-caseload-casework-and>

einingar og að efla þurfi skráningar, aðgengi og miðlun upplýsinga.

Einnig kemur fram í skýrslunni frá Nýja-Sjálandi að minnihluti, eða 44% starfsmanna, sem svöruðu könnun, upplifði stuðning við vinnu sína við flókin mál. Þá er bent á mikilvægi þess að þróuð verði gæðaviðmið um þjálfun starfsfólks og starfsþróun.

Í kerfisbundinni heimildasamantekt (e. systematic review) frá 2015<sup>12</sup> eru til umfjöllunar niðurstöður úr 65 fræðigreinum sem varða þolgæði eða seiglu félagsráðgjafa sem starfa við barnavernd. Þar eru dregin saman níu atriði sem skiptast í tvo meginþætti er snúa að 1) einstaklingnum og 2) skipulagsheildinni. Einstaklingsþættirnir eru persónuleg saga um vanrækslu, þjálfun og undirbúning fyrir starf við barnavernd, bjargráð (stuðningur og handleiðsla), afleidd áfallastreita, samúðarþreita og samúðar-ánægja. Viðbragð eða efling gagnvart þessum þáttur eru sjálfsrýni og færniþjálfun, stuðningur og handleiðsla, jafnvægi vinnu og einkalífs, sjálfsvitund og umhyggja. Þau atriði sem varða skipulagsheildina eru vinnuálag, félagslegur stuðningur og eftirlit, menning á vinnustað, skuldbinding við vinnustað og starfsánægja eða óánægja. Fjallað er um þessa meginþætti og ráðleggingar, meðal annars varðandi persónulegan þroska, grunn- og framhaldsþjálfun, uppbyggjandi menningu, félagslegan stuðning og eftirlit ásamt viðráðanlegu vinnuálagi. Jafnframt er bent á að menning vinnustaðar sem einkennist af vörn, er með litlum félagslegu stuðningi og óviðráðanlegu álagi sem síðan tengist áformum

um að hætta eða ákvörðun um að hætta störfum.

Í bandarískri rannsókn frá 2009 (Yamatani, Engel og Spjeldnes, 2009)<sup>13</sup> voru tekin hópviðtöl við 60 starfmenn í barna- og fjölskylduþjónustu og unnið með upplýsingar úr yfir 16 þúsund málum. Niðurstaðan sýndi að starfsfólk barna- og fjölskylduþjónustu (barnaverndar) voru með tvöfalt fleiri mál en þau 16-17 mál sem talinn var æskilegur fjöldi hvers starfsmanns samkvæmt fyrri athugunum sem vísað er til í umfjölluninni. Jafnframt fylgja svo tillögur um frekari athuganir á vinnuálagi til að þróa viðmið eða vinnulíkan um fjölda mála hvers starfsmanns.

Í meistaraverkefni Valgerðar Rúnar Haraldsdóttur (2016)<sup>14</sup> um Vinnuálag í barnavernd og einnig í umfjöllun um niðurstöður könnunar frá 2021, í tengslum við Málavogina og vísað er til á heimasíðu Barna- og fjölskyldustofu<sup>15</sup>, kemur fram að tilefni þess að hefja vinnu við þróun og smíði Málavogar var að varpa ljósi á álag meðal starfsfólks við barnavernd, vegna mikillar starfsmannaveltu og að almennt væri lágur starfsaldur þeirra sem þar störfuðu. Markmiðið var að mæla vinnuálagið og reyna á þann hátt að varpa ljósi á og bæta starfsumhverfi og minnka álagið.

Samkvæmt þeim svörum sem bárust í MA-rannsókn Valgerðar Rúnar voru 48% starfsmanna með starfsaldur meira en 5 ár. Þá reiknaðist stigafjöldi í 90% tilvika vera yfir æskilegum stigafjölda eða um 75% sem var 50 stigum umfram æskilegan stigafjölda. Þá var meðalstigafjöldi 61 þátttakanda 227 stig og heilt yfir langt umfram æskilegan stigafjölda. Í rannsókninni kom einnig fram að málafjöldi var

<sup>12</sup> McFadden, P., Campbell, A., & Taylor, B. (2015). Resilience and Burnout in Child Protection Social Work: Individual and Organisational Themes from a Systematic Literature Review. *British Journal of Social Work*, 45(5), 1546-1563.

<https://doi.org/10.1093/bjsw/bct210>

<sup>13</sup> Yamatani, H., Engel, R., & Spjeldnes, S. (2009). Child welfare worker caseload: What's just right? *Social Work*, 54(4), 361-368.

<https://doi.org/10.1093/sw/54.4.361>

<sup>14</sup> Valgerður Rún Haraldsdóttir. (2016). Vinnuálag í barnavernd. Mæling á vinnu barnaverndarstarfsmanna. Skemman.

<http://hdl.handle.net/1946/26409>

<sup>15</sup> Barnaverndarstofa. (apríl, 2021). Málavog.

Niðurstöður úr könnun.

<https://www.bvs.is/media/almeningur/Samantekt-Malavog-LOKASKJAL.pdf-nytt.pdf>

að meðaltali 31 mál á hvern einstakling eða um 28 á höfuðborgarsvæðinu og 36 á landsbyggðinni.

Sex af ellefu yfirmönnum sem skiluðu álitu sínu á matstækinu í rannsókn Valgerðar Rúnar 2016, settu fram athugasemdir við stigagjöfina og við einstök atriði við flokkun og einnig að mælitækið næði ekki að mæla raunverulegt álag í starfsumhverfinu. Þá kom fram að þeir töldu að matið varpaði ljósi á skiptingu verkefna milli starfsmanna og einnig að hægt væri að mæla álag yfir tíma, en til þess þurfi að nota það reglulega. Vangaveltur höfundar voru síðan í þá veru að mögulega sé hægt að nýta matstækið til að þrýsta á yfirvöld um að fjölga starfsfólki, enda myndi slíkt draga út vinnuálagi og bæta þjónustu.

Álag á starfsfólk barnaverndar er mikið samkvæmt könnun Barnaverndarstofu frá október 2020<sup>16</sup>. Um 64% starfsfólks mælist alltof mikið yfir æskilegum stigafjölda og um 45% starfsfólks metur sjálf allt of mikið álag. Misræmið milli mats starfsfólksins og álagsins samkvæmt stigagjöfinni er athyglivert og gæti verið vísbinding um lagvarandi álag og mögulega skekkju í viðmiðum starfsfólks um hvað er „eðlilegt eða ásættanlegt álag“.

Bent var á að hluti af vinnu starfsfólks fellur ekki að upptalningu og stigatöflu Málavogarinnar og því kæmu verkefni sem starfsfólk sinnir ekki fram í stigagjöfinni. Einnig var bent á vandkvæði við notkun Málavogarinnar þegar starfsfólk sinnir fjölbreyttum verkefnum s.s. bæði verkefnum á sviði barnaverndar og einnig félagslegrar þjónustu. Almenn voru stjórnendur og starfsfólk þeirrar skoðunar að Málavogin nýttist vel til að fá yfirsýn, stýra álagi og sýna fram á álagið á hverjum tíma.

Í úttektarskýrslunni frá Nýja-Sjálandi (2014) sem unnin var fyrir félagsmálaráðuneytið (e.

Ministry of Social development) og með þátttöku fjölda starfsmanna innan barnaverndar og „barnaverndarstofu“ sem þeir kalla svo (e. Office of the Childrens Commissioner), eru reifaðar mælingar og vangaveltur um tímanotkun hjá starfsfólki við barnavernd (e. C&P workers) og dómskerfið (e. Youth justice). Þar kemur fram að 19% vinnutíma fer í verkefni sem ekki tengjast einstökum málum (leyfi eða fjarvera ekki talið með)<sup>17</sup>.

Í skýrslunni og í öðrum umfjöllunum er leitast við að aðgreina ensku hugtökin „caseload“ og „workload“ á eftirfarandi hátt.

- Álag vegna mála – Málaálag (e. caseload): Fjöldi mála (börn eða fjölskyldur) sem úthlutað er einstökum starfsmanni yfir ákveðið tímabil. Álagið endurspeglar hlutfallið af málum (eða skjólstæðingum) og getur verið mæling fyrir einstaka starfsmann, alla starfsmenn sem fá úthlutað tiltekinni tegund mála, eða fyrir alla starfsmenn á tilteknu svæði (t.d. stofnun eða þjónustusvæði).
- Vinnuálag (e. workload): Hversu mikla vinnu þarf til að stjórna og vinna að úthlutuðum málum með góðum árangri? Vinnuálag endurspeglar meðaltímamann sem það tekur starfsmann að (1) framkvæma þá vinnu sem þarf fyrir hvert úthlutað mál/tilvik og (2) sinna öðrum skyldum sem ekki eru beint flokkaðar sem málsmeðferð.

Upplýsingar um nákvæma skráningu og skiptingu vinnutíma starfsmanna í barnavernd liggja ekki fyrir hérlandis. Í viðtölum við bæði starfsmenn og stjórnendur komu ítrekað upp vangaveltur um álag vegna mála (breytileiki) og vinnuálag og það tengt við mælingar og stigagjöf Málavogarinnar. Flestir viðmælendur

<sup>16</sup> Barnaverndarstofa. (apríl, 2021). *Málavog. Niðurstöður úr könnun.* <https://www.bvs.is/media/almenningu/Samantekt-Malavog-LOKASKJAL.pdf-nytt.pdf>

<sup>17</sup> Workload and Casework review. Qualitative Review of Social Worker Caseload, Casework and Workload Management, bls. 70. <https://www.socialserviceworkforce.org/system/files/workload-and-casework-review.pdf>

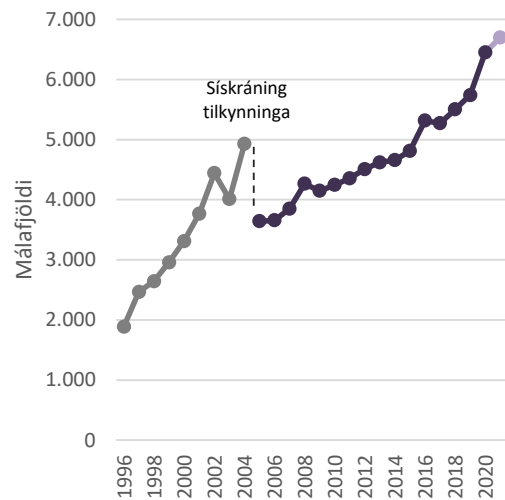
veltu upp að hugsanlega væri sanngjarnt eða nær lagi við mælingar á álagi, að ætla að til dæmis regla um 80/20% gæti átt við um álagsmælingar og vinnuálag. Álag vegna mála væri reiknað út frá 80% hluta stöðugildisins, af því hluti verkefna starfsmannsins væru verkefni sem ekki tengjast beint mála-vinnslunni. Slík skipting kann að hafa verið áhrifaþáttur þegar leitast var við að endurmeta stigatöflu Málavogarinnar og líka þegar einstök svæði settu sér eigin viðmið um stig fyrir ákveðin verk. Rökin fyrir 80/20 skiptingu væru þá sótt í vísun um að í starfinu felist ýmis önnur verkefni starfsmannsins sem eru óaðskiljanlegur hluti starfsins og sinna þarf til að viðhalda ábyrgri stjórnslu og faglegu starfi.

Í viðtölunum við starfsfólk barnaverndar vegna þessarar úttektar á íslensku Málavoginni komu fram ábendingar um reynslu nokkurra sveitarfélaga í Bretlandi. Þar hefði innleiðing nýrra starfsaðferða gengið misvel en dæmi væru um sveitarfélög sem hefðu náð mjög góðum árangri í taka upp nýtt vinnulag og hefðu náð að bæta þjónustu við börn og fjölskyldur. Það sem einkenndi árangursríku sveitarfélögin var að þar hafði starfsfólki fjölgað til að minnka vinnuálagið og skapa rými fyrir þróunarvinnu og breytingaferli. Umfjallanir breskra fjölmiðla um úttektir á þjónustunni og vinnuálag starfsfólks benda á umsnúning í vinnuálagi, aukin gæði í þjónustunni og fjárhagslegan ávinning fyrir samfélagið – sveitarfélagið.

## Málafjöldi og vinnuálag

Barnaverndarmálum á Íslandi hefur farið fjölgandi um langt árabil og að sama skapi hafa vaxið þau verkefni sem starfsfólk barnaverndar þarf að sinna. Ýmsar ástæður geta legið til þess að barnaverndarmálum hefur fjölgað. Þar kemur mögulega til aukin meðvitund almennings og opinberra aðila sem láta sig varða velferð barna, nýjar og bættar leiðir fyrir þessa aðila til að koma á framfæri tilkynningum til barnaverndaryfirvalda<sup>18</sup>, breytt regluverk<sup>19</sup> og ef litið er lengra aftur í tímann má gera ráð fyrir að skráningu mála hafi í einhverjum tilvikum verið ábótavant<sup>20</sup>.

Samhliða fjölgun mála hafa verið viðvarandi áhyggjur af miklu vinnuálagi hjá starfsfólki sem sinnir barnaverndarmálum. Slíkar áhyggjur koma meðal annars fram í ársskýrslu Barnaverndarstofu fyrir árin 2004-5 þar sem bent er á að stöðugildum starfsfólks í barnavernd hafi ekki fjölgað í takt við fjölgun barnaverndarmála. Árið 2004 voru þannig 4.929 mál skráð til meðferðar hjá barnaverndaryfirvöldum en höfðu verið 3.609 aðeins tveimur árum fyrr<sup>21</sup> og enn færri árin þar á undan. Frá þessum tíma hefur málum fjölgað og voru orðin 6.449 árið 2020 og þannig fjölgað um því sem næst 30% á 15 árum. Um slíkan samanburð yfir lengri tíma þarf að hafa þann fyrirvara að forsendur skráningarinnar hafa breyst og jafnframt að þau mál sem unnið er með geta verið afar misjöfn að eðli og umfangi.



Mynd 1. Árlegur fjöldi barnaverndarmála í vinnslu hjá barnaverndarnefndum (þjónustuskristofur) frá 1996-2021.

Mynd 1 sýnir árlegan fjölda barnaverndarmála sem barnaverndarnefndir (-þjónustur) á Íslandi höfðu til meðferðar á árunum 1996 til 2020 og þar má sjá hvernig málum hefur fjölgað jafnt og þétt um margra ára skeið. Þar má einnig sjá að svo virðist sem málum hafi fækkað umtalsvert milli árána 2004 og 2005 en við þá fækkun þarf hins vegar að setja nokkurn fyrirvara. Í byrjun árs 2005 var þannig tekið upp sískráningarkerfi, þ.e. mánaðarleg skýrslugerð um tilkynningar til barnaverndar ásamt nánari eftirfylgni og leiðbeiningum um skráningu mála en verið hafði. Virðist það hafa komið skráningu tölulegra upplýsinga í fastara form. Í ársskýrslu Barnaverndarstofu fyrir árin 2006-7 er bent á í þessu sambandi að fækkun mála milli árána 2004 og 2005 megi skýra með mismunandi skráningarhefðum barnaverndarnefnda. Meðal annars hafi nefndum ekki þótt ljóst hvort færa ætti á þau

<sup>18</sup> Þar má nefna að unnt hefur verið að tilkynna mál til barnaverndar gegnum samræmda neyðarsímsvörun Neyðarlínunnar frá árinu 2004.

<sup>19</sup> Meðal annars hækkun sjálfræðisaldurs í 18 ára aldur, sem að fullu kom til framkvæmda árið 2000 og ný barnaverndarlög sem sett voru í maí 2002.

<sup>20</sup> Sjá umfjöllun í ársskýrslu Barnaverndarstofu fyrir árið 2002.

<sup>21</sup> Barnaverndarstofa (2006) Ársskýrsla Barnaverndarstofu fyrir árin 2004 og 2005. Reykjavík, Barnaverndarstofa.

skráningarform Barnaverndarstofu sem áður voru notuð (fyrir tíma sískráningar tilkynninga) öll börn sem tilkynnt var um eða bara þær tilkynningar sem urðu að raunverulegum barnaverndarmálum þegar taka átti saman heildarfjölda barnaverndarmála<sup>22</sup>. Frá árinu 2005 virðist hins vegar rétt að gera ráð fyrir því að tölur um fjölda mála séu ágætlega samanburðarhæfar bæði milli ára og milli barnaverndarnefnda.

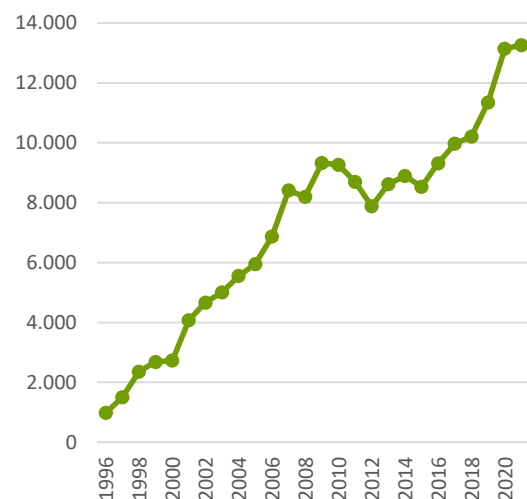
Frá árinu 2005 og fram til ársins 2020 er nokkuð stöðug fjölgun barnaverndarmála um 4% ár frá ári. Nokkur ár skera sig úr með meiri fjölgun, svo sem hrunárið 2008 og nú síðast COVID-árið 2020. Fyrir þá athugun sem hér er til vinnslu skiptir hins vegar ekki meginmáli hvaða ástæður eru að baki þeirri fjölgun mála sem raun ber vitni, heldur fyrst og fremst sú staðreynd að málum hefur fjölgað.

Á tíu ára tímabili, 2011-2021, lætur nærri að fjölgunin sé 50% eða um 2.200 mál. Til samanburðar hafði Barnavernd Reykjavíkur 1.900 mál til meðferðar á árinu 2020 og starfsfólk í 51 stöðugildi við úrvinnslu þeirra mála eða sem nemur um 37 málum á hvert stöðugildi. Fjölgun mála í barnaverndarkerfinu á tíu ára tímabili hefur þannig kallað á að kerfið í heild bætti við afkastagetu sem nemur allri starfsemi Barnaverndar Reykjavíkur.

Einstaklingum undir 18 ára aldri hefur ekki fjölgað að ráði á Íslandi um nokkurra ára skeið. Árið 2020 voru 81.364 einstaklingar í þessum aldurshópi og hafði þá aðeins fjölgað um 682 frá árinu 2010 þó fjölgunin hafi verið heldur meiri næstu tíu ár þar á undan. Samtals nemur fjölgun í hópi barna samt ekki nema 5% þó farið sé allt aftur til ársins 2010 og næstu 20 ár þar undan. Fjölgun barnaverndarmála verður því ekki skýrð einfaldlega með því að börnum á Íslandi hafi fjölgað.

Fjölgun barnaverndarmála helst hins vegar mjög í hendur við fjölgun tilkynninga til

barnaverndaryfirvalda. Mynd 2 sýnir árlegan fjölda tilkynninga til barnaverndaryfirvalda á árunum 1996 til 2020 og helst heildarfjöldi mála mjög í hendur við fjölda tilkynninga. Skráning á fjölda tilkynninga virðist ekki háð alveg sömu óvissu framan af og skráning á fjölda mála en þó er rétt að hafa fyrirvara á samanburði milli ára yfir lengri tíma. Ef litið er til ársins 2005, þegar sískráningu tilkynninga var komið á, má að mestu gefa sér þá þumalputtareglu að fjöldi mála á hverju ári sé um helmingur af fjölda tilkynninga sem skráðar eru á því ári. Hlutfallsleg fjölgun tilkynninga er því næstum hin sama og fjölgun barnaverndarmála eða rúmlega 40% frá 2010 til 2020.



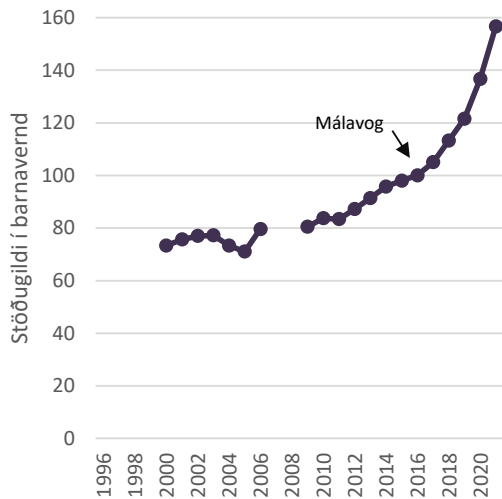
Mynd 2. Árlegur fjöldi tilkynninga til barnaverndaryfirvalda.

Stöðugildum starfsfólks í barnavernd hefur fjölgað meira en málum, hvort sem horft er á árabilið 2005 til 2020 þegar málum fjölgaði um 77% en stöðugildum í barnavernd um 92% eða 2010 til 2020 þegar málum fjölgaði um 52% en stöðugildum í barnavernd um 63%. Mynd 3 sýnir þróun í fjölda stöðugilda í barnavernd á

<sup>22</sup> Barnaverndarstofa (2007) Ársskýrsla Barnaverndarstofu fyrir árin 2005 og 2006. Reykjavík, Barnaverndarstofa.



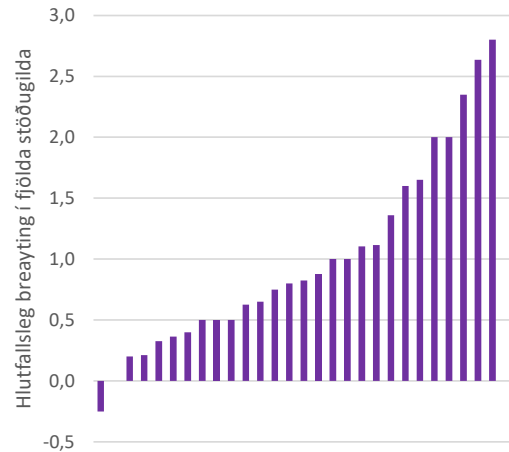
Íslandi (byggt á ársskýrslum Barnaverndarstofu). Þar má meðal annars sjá að stöðugildum fjölgaði hraðar frá 2016 þegar Málavog var fyrst kynnt til sögunnar en verið hafði árin þar á undan.



Mynd 3. Árlegur fjöldi stöðugilda í barnavernd á Íslandi.

Fjölgun stöðugilda hefur orðið jafnt á höfuðborgarsvæðinu sem utan þess. Hins vegar er afar misjafnt milli barnaverndarþjónusta hversu mikið

stöðugildum hefur fjölgað og hjá einni barnaverndarþjónustu eru stöðugildi í barnavernd færri árið 2021 en þau voru árið 2011. Almennt er þróunin þó sú að stöðugildum fjölgar.



Mynd 4. Hlutfallsleg breyting í fjölda stöðugilda í barnavernd frá 2010-11 til 2020-21 eftir barnaverndarþjónustum.

## Niðurstöður

Verkefnið felst í að skoða og leggja mat á notkunarmöguleika, notagildi og áreiðanleika Málavogarinnar og taka saman skýrslu um þær athuganir og niðurstöður. Til að ramma viðfangsefnið af er tilefni til að horfa fyrst til hugtakaskýringa á því sem verið er að leita eftir. Samhliða umfjöllun um hvert atriði eru reifaðar tillögur sem að mati höfunda leiða af fræðilegu efni, samantektum og gögnum, viðtölum og könnun meðal starfsfólks og stjórnenda.

Hér verða dregnar saman helstu niðurstöður út frá viðtölum við starfsfólk og stjórnendur ásamt svörum eða ábendingum úr könnuninni sem og tölulegum upplýsingum frá barnaverndarnefndum. Niðurstöðurnar eru settar fram eftir þeim meginþáttum sem úttektin fjallar um, þ.e. uppbygging og notkunarmöguleikar, notagildi og áreiðanleiki.

### Uppbygging og notkunarmöguleikar Málavogarinnar

Með uppbyggingu er vísað til efnis og skipulags matstækisins og formgerðar þess. Hér áður hefur verið rakið hvernig staðið var að þýðingu og yfirfærslu og aðlögun að íslensku samfélagi og færð rök fyrir að Málavogin sé í raun staðlað matstæki þar sem fyrir liggja samræmdar leiðbeiningar um fyrirlögn og úrvinnslu, spurningar eru staðlaðar og viðmið eða kvarði notaður við mat eða flokkun í stigagjöf eftir stöðu mála.

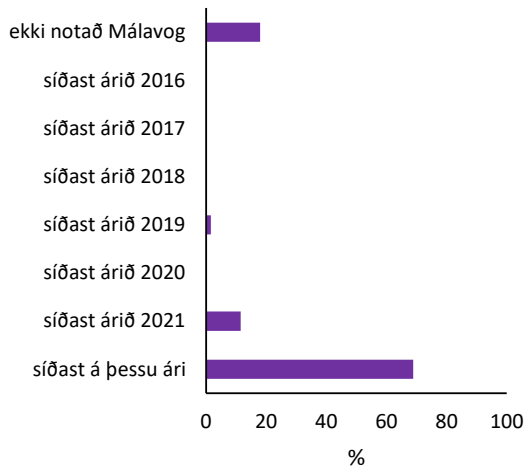
Notkunarmöguleikar vísa hins vegar til þeirra möguleika sem Málavogin gefur og í hvað skyni matstækið og niðurstöður þess hafa verið nýttar. Hugtakið vísar líka til þeirra möguleika sem notkunin hefur opnað á eða sjáanlega nýja

möguleika. Hvernig er gert ráð fyrir að Málavogin sé notuð, hvernig hefur Málavogin verið nýtt, og hvaða möguleika sjá notendur til að nýta hana enn frekar í framtíðinni?<sup>23</sup>. Hugtakið notkunarmöguleikar má einnig skoða út frá hagsmunum eða fyrir hvern notkunin er. Í þessu tilfelli að tryggja (gæða) starf í barnavernd vegna þekkingar á skaðsemi þess að búa við mikið og viðvarandi álag fyrir mannaflann og þar með áhrifa á starfið í heild – fyrir starfsfólkið, fjölskyldur og börnin<sup>24</sup>.

Leitað var eftir viðhorfi og afstöðu viðmælenda um atriði sem varða orðalag, innihald spurninga, þýðingu, fyrirmæli, leiðbeiningar og fræðslu, gerð stigakvarða og túlkun mælinga. Helstu ábendingar viðmælenda um þessi atriði voru varðandi stigagjöfina og kvarðann og þau vandkvæði að máta fjölbreytileika einstakra mála við stigagjöfina. Bent var á að eðlilega væru sum mál umfangsmeiri en önnur líka umfangsminni og að stigagjöfin væri „meðaltal“ og ætlað að fanga heildarmyndina af vinnuálaginu. Heilt yfir lýstu viðmælendur þeirri reynslu sinni að þótt Málavogin næði ekki endilega fram sérstöðu hvers máls tækist að fanga heildarmyndina og vinnuálagið. Rökrétt uppbygging varðandi fyrirlögnina þótti viðmælendum að byrja á heildarmatinu (1-5) og fara síðan yfir í skráningu mála og stigagjöfina og finna þannig út hvort eða hvernig heildarmatið endurspegladist í niðurstöðu stigagjafar samkvæmt upptalningu mála.

<sup>23</sup> Íslensk orðabók, 2002.

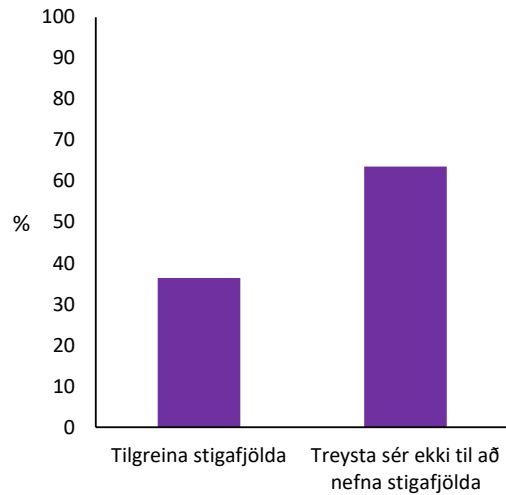
<sup>24</sup> European Agency for Safety and Health at Work; <https://osha.europa.eu/en/publications>; Ravalier, 2019, <https://journals.sagepub.com/doi/full/10.1177/1468017320949361#bibr12-1468017320949361>



Mynd 5. Svör við spurningu um hvenær notaðir þú Málavogina síðast? (sp 2).

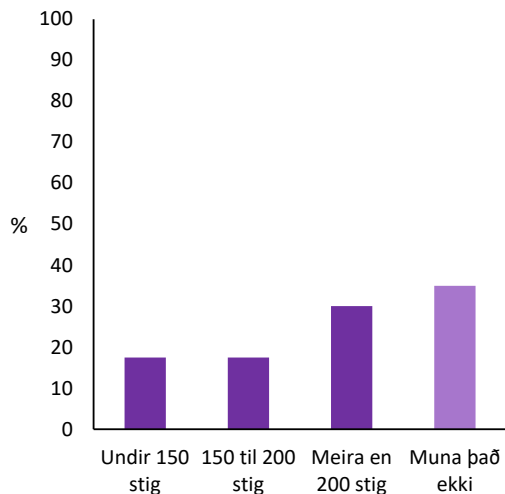
Nokkuð breytilegar upplýsingar fengust varðandi fyrirlagnatíðni á Málavoginni. Viðmið héraðs er sem og tilmæli BOFS hafa verið að mælingar væru gerðar samkvæmt leiðbeiningum fjórum sinnum á ári en vísendingar komu fram um að það sé allnokkuð á reiki í framkvæmdinni, bæði tíðni og samræmi í tímasetningum eða tíma milli mælinga (í Svíþjóð er miðað við 6 sinnum á ári og á sama tíma).

Samkvæmt könnun hafa um 12% starfsmanna ekki notað Málavogina á þessu ári, 17% hafa ekki notað hana sl. 6-7 ár, en um 70% segjast hafa nýtt hana á árinu.

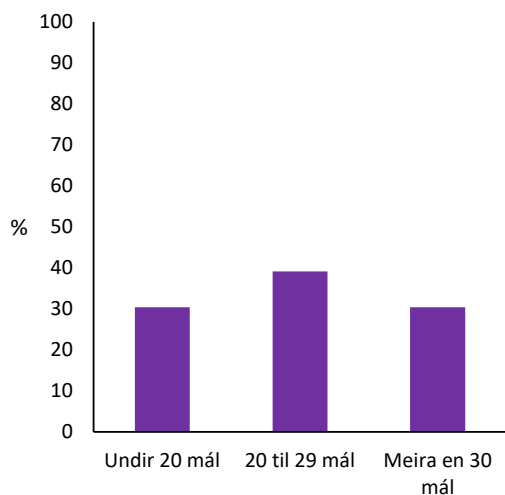


Mynd 6. Ef notast er við Málavog til að meta vinnuálag í barnavernd, hversu mörg stig er eðlilegt að starfsmaður í fullu starfi með meira en 5 ára starfsreynslu fái í matinu? (sp 8).

Þegar leitað var, bæði í viðtölum og í könnuninni, eftir viðhorfum eða mati starfsmanna og stjórnenda um stigakvarðann og álagsviðmið um 150 stig og um æskilegan málafjölda, komu fram ábendingar um að það þarfnist endurmats og frekari stefnumörkunar. Gögn frá öðrum löndum eru í takti við það sem fram kom í þessari athugun, um að hæfilegur fjöldi mála ætti að liggja á bilinu 17-26 mál og stigin um 150 að meðaltali. Í könnuninni í lok júní 2022 meðal starfsfólks reyndist meðaltal stiga vera um 200 stig við síðustu mælingu. Með breyttum viðmiðum væri ekki verið að setja mörk sem væru óhagganleg, heldur þarf að vera skýrt að forsendurnar eru að rannsóknir hafa staðfest að langvarandi álag hefur skaðleg áhrif á alla, bæði starfsfólk og skjólstaðinga barnaverndar. Í samtölum komu fram ábendingar um fyrra viðmið um 30 mál, en mikilvægt er að leiðrétta og árétta að það er vísun í eldri texta úr handbók sem ekki er lengur í gildi né er slíkt tilgreint í nýlegum leiðbeiningum eða efni sem gefið er út af BOFS.



Mynd 7. Ef þú hefur notað Málavogina, hversu mörg stig varstu með síðast þegar þú notaðir hana? (sp 5).



Mynd 8. Hversu mörg almenn barnaverndarmál ert þú með á þínu borði sem stendur? (sp 11).

Því er tilefni til að marka framtíðaráætlun um breytingar á viðmiðum um málafjölda og hvernig þeim verði náð. Sú stefnumótun og mögulega lagheimildir sem þarf til, þurfa að opna á og gera ráð fyrir að þegar Málavogin sýnir frávik frá viðmiðum um ásætlanlegt álag/málafjölda, þá hafi BOFS eða annar aðili skýrar heimildir til upplýsingaöflunar, eftirfylgdar og mögulegra aðgerða gagnvart barnaverndarþjónustunni.

Ekki komu fram athugasemdir við orðalag eða þýðingafærlíð sem slíkt og þegar spurt var um hvort unnið væri eftir handbók, leiðbeiningum og kennslu um notkunina, kom oftlega fram að viðmælendur höfðu ekki á reiðum höndum til hvers væri vísað. Eftir skýringar sögðu margir að þeir hafi fengið fræðslu og leiðbeiningar um notkun Málavogarinnar frá stjórnendum eða vinnufélögum sínum. Niðurstaða könnunar meðal starfsfólks sýnir líka að flestir hafa fengið fræðslu frá stjórnanda (53%) og eða á námskeiði eða kynningu á vegum BOFS (46%).

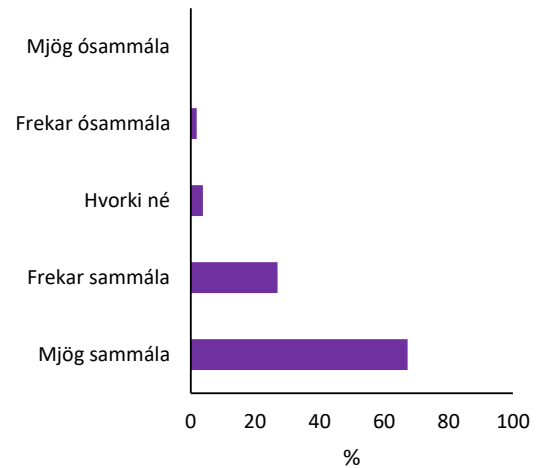
Í samtölum kom einnig fram að ólíkt verklag væri á hvernig Málavogin væri lögð fyrir, bæði varðandi undirbúninginn almennt og áherslur í samtalinu milli stjórnenda og starfsmanns. Dæmi eru um breytilegar áherslur og aðferðir. Á meðan einn fylgdi lýsingu og verklagi samkvæmt leiðbeiningum, var næsti yfirmaður með annað verklag og óreglulegt var hvenær lagt væri fyrir og hve langt væri á milli mælinga. Einnig voru dæmi um að þegar farið væri yfir álagið og það metið með Málavoginni, væri formið/málistinn áður útfylltur af stjórnanda og á þann hátt væri þeim grunntóni ekki fylgt að það sé starfsmaðurinn sjálfur sem metur og færir inn málin og álagsmælinguna. Þá komu líka fram lýsingar á töluvert ólíkum áherslum stjórnenda þegar farið var yfir skorun álagsmælingarinnar á hvert mál. Sumir lögðu áherslu á að samtalið væri eins konar handleiðslusamtal eða starfsmannasamtal sem gæfi tíma og rúm til samræðu á meðan aðrir virtust horfa meira til tilgangs mælingarinnar og yfirferðar hennar. Nokkurt misræmi kom líka fram í lýsingum um hvernig væri unnið með og rætt um álagsmælinguna innan vinnustaðarins og niðurstöður kynntar eða ræddar innan starfsmannahópsins. Á flestum stöðum var því lýst að niðurstöður álagsmælingarinnar hefðu áhrif á úthlutun mála þannig að þeir sem væru með meira álag, fengju ekki ný mál.

Í þessu samhengi er vert að horfa til að svo virðist sem ekki hafi verið tryggt í upphafi innleiðingarinnar að rafræn form (frá Svíþjóð) væru þýdd og aðlöguð svo úrvinnsla og

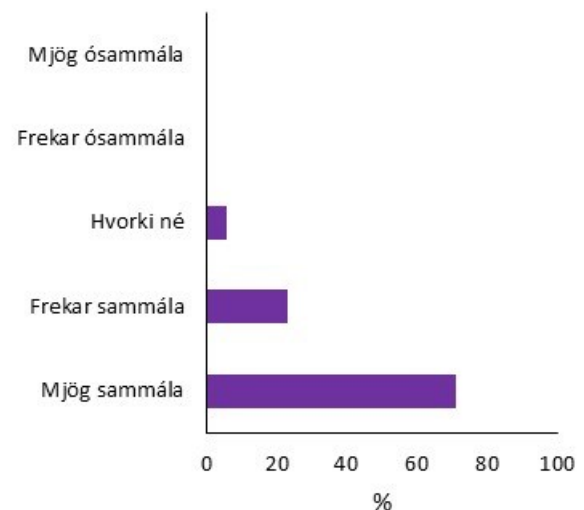
framsetning væri sem mest samræmd. Nokkur dæmi eru um ólíkar og eigin frumsmíðar á slíkum formum hjá barnaverndarumdæmum sem rætt var við. Á sama hátt hefur verið óreglulegt hve oft Málavogin er lögð fyrir, en samkvæmt sænskum viðmiðum sem eru kynnt í gögnum á heimasíðu BOFS er Málavogin lögð fyrir sex sinnum á ári (annan hvern mánuð). Í gögnum, viðtölum og könnun kom fram að það er mun sjaldnar gert hér á landi og virðist óreglulegt hvenær eða hve oft Málavogin er lögð fyrir. Tilefni er til að breyta og skerpa á þessu samhliða öðrum leiðbeiningum og að skýr afstaða verði tekin um lágmarksfjölda mælinga og hvaða mánuði eða tímabili skuli leggja fyrir svo að mögulegt verði að byggja á samræmdum gögnum og mælipunktum um álagsmælingar. Það þýðir í raun að gera það að skyldu að leggja Málavogin fyrir.

Svör viðmælenda benda líka til þess að marka þurfi skýrari ramma um hvernig standa skuli að fræðslu um notkun Málavogarinnar. Nokkuð var um að viðmælendur könnuðust ekki við að hafa farið á námskeið eða kynningu eða að langt væri síðan. Þetta er líka staðfest eins og fram kemur í svörum við spurningu 3, um fræðslumál um notkun Málavogarinnar.

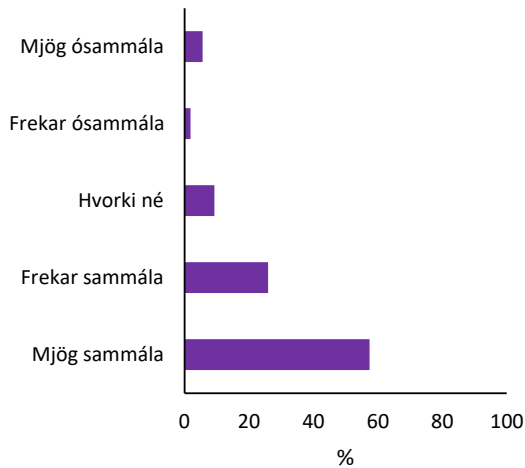
Samræming í fræðslu er nauðsynleg til að bæta og viðhalda samræmdu vinnulagi og til að samræma matið sjálft eftir föngum. Helstu ábendingar voru að halda þurfi á lofti markmiðum og tilgangi Málavogarinnar og marka henni framtíðarsýn með reglulegri notkun, samræmdu verklagi og reglulegum samanburði. Velt var upp að nýta rafræna fræðslu og stutt myndbönd fyrir bæði starfsfólk og stjórnendur, þar sem leitast væri við að skýra betur vinnulagið við fyrirlögn, úrvinnslu og miðlun innan vinnustaðar. Þessar ábendingar eru líka í takti við það sem lýst er um notkun og framsetningu niðurstaðna í sænsku umfjölluninni hér að framan um samanburð yfir tíma og innan deilda.



Mynd 9. Mikilvægt er að stigagjöf sé samræmd innan hverrar starfseiningar (sp 7a).



Mynd 10. Mikilvægt er að framkvæmdin á fyrirlögninni á Málavoginni sé samræmd innan hverrar starfseiningar (sp 7b).



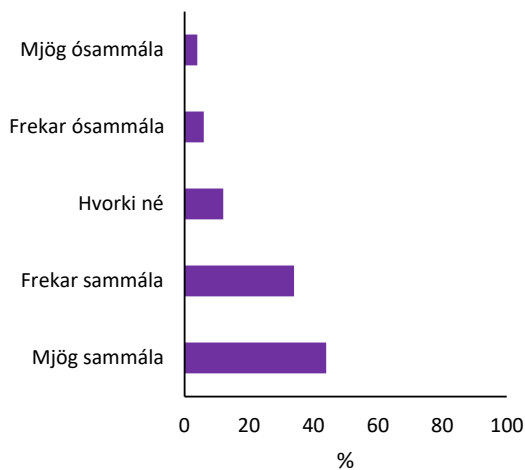
Mynd 11. Mikilvægt er að taka saman niðurstöður mælinga úr Málavoginni og birta með lykiltölum um barnavernd sem Barna- og fjölskyldustofa tekur saman (sp 7f).

Niðurstöður könnunar þar sem spurt var um Málavogina og framtíð hennar gefa skýrar línur um mikilvægi samræmingar innan vinnustaðar (83%), að starfsfólk fái upplýsingar um niðurstöður innan starfseiningar (79,3%) og að samræmi sé á milli barnaverndarumdæma (69%). Þá töldu 76% barnaverndarstarfsmanna að mikilvægt væri að taka saman niðurstöður Málavogarinnar og birta með öðrum lykiltölum barnaverndarnefnda sem BOFS tekur saman árlega.

Tengt þessu komu ítrekað fram ábendingar og óskir um að Málavogin verði þróuð áfram og þurfi að verða rafrænt verkfæri þar sem skráðar eru rauntímaupplýsingar um mál og mat á álagi starfsmanna. Um 73% starfsmanna telja mikilvægt samkvæmt könnuninni að Málavogin sé hluti af málaskráningarkerfinu í barnavernd.

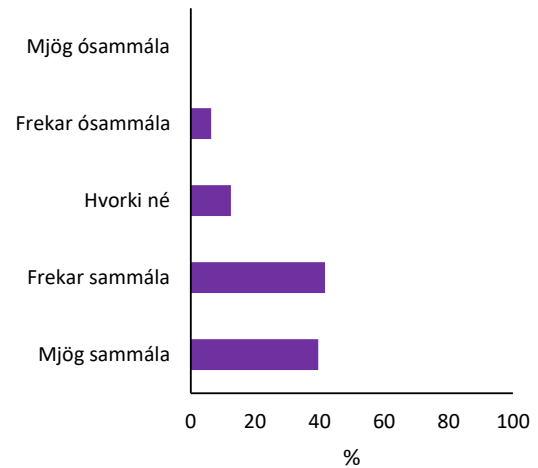
## Notagildi Málavogarinnar

Notagildi vísar í gildi og gagnsemi notkunar, hafa not af eða hagnýtingargildi Málavogarinnar. Afnotin hafi í raun eitthvert tilgreint gildi, gagnsemi eða merkingu. Notagildi tengist líka nýtingu tækisins og réttlætningu fyrir notkun þess og einnig mögulegum takmörkunum og þar með vísun til eiginleika tækisins og nytsemi. Í rannsóknarsamhengi fjallar notagildi um þá merkingu sem niðurstöðurnar hafa fyrir þekkingu á viðkomandi sviði (Íslensk orðabók, 2002; Rannsóknir. Handbók í aðferðafræði, 2021).

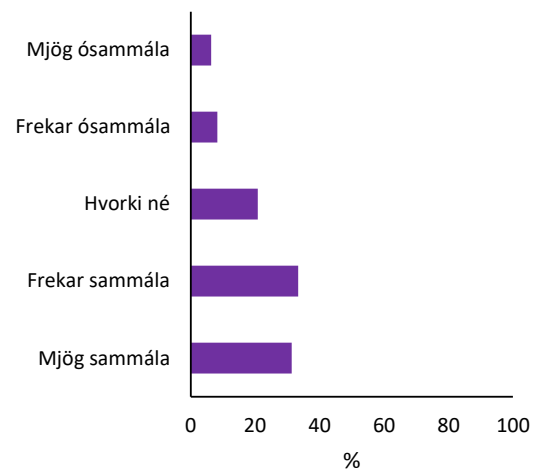


Mynd 12. Málavogin hefur nýst til að færa rök fyrir fjölgun starfsfólks hjá minni starfseiningu (sp 6a).

Viðtöl við starfsfólk og stjórnendur og könnunin, staðfesta að Málavogin var og er gagnleg þegar kemur að útteilingu verkefna og nýrra mála. Notkun og niðurstöður Málavogarinnar hafa leitt til aukinnar samræðu milli starfsmanna og stjórnenda um vinnslu mála og starfsmenn nefndu iðulega að í því fælist stuðningur af hálfu stjórnenda og annarra starfsmanna.



Mynd 13. Málavogin hefur nýst til að hafa yfirsýn við útteilingu verkefna og nýtingu mannafla hjá minni starfseiningu (sp 6b).



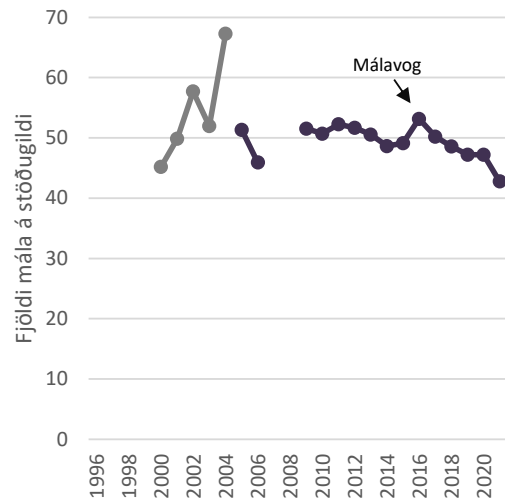
Mynd 14. Málavogin hefur nýst í samræðu um stöðu eða vinnslu mála hjá minni starfseiningu (sp 6c).

Endurtekið kom fram það sjónarmið í viðtölum, hvað samræmi væri mikilvægt. Nefnd voru dæmi um ósamræmi milli fyrri og nýrra stjórnenda og ólíkar áherslur við framkvæmd matsins og einnig ólíkar áherslur við framsetningu og eða notkun og birtingu á niðurstöðum eða þátttöku starfsmanna í matsferlinu sjálfu. Nefnd voru dæmi um samanburð milli starfsmanna og áform um miðlun og samanburð milli umdæma barnaverndarnefnda og bent á veikleika við að

gera slíkt því tíðni, framkvæmd og jafnvel stigagjöf væri með nokkuð ólíkum hætti.

Ábendingar um notagildið koma líka inn á réttmæti mælinga og hvort Málavogin mæli það sem henni er ætlað. Þær ábendingar voru um fyrirlagnarferlið, stigagjöfina og túlkun eða meðferð niðurstaðna. Bent var á mismunandi vinnubræði mála og ýmis starfstengd verkefni sem ekki eru flokkuð eða tilgreind í stigagjöfinni. Tillögur til lagfæringa á þessu voru helstar að fjölga mætti skilgreiningum í stigagjöfinni eða gefa svigrúm til að reikna stig á ákveðnu bili eftir umfangi – sem dæmi að kvarðinn gæfi heimild eða rými til stiga s.s. 6-8. Hins vegar var almennt bent á þörfina og mikilvægi þess að samræma matið og úrvinnslu eða framsetningu niðurstaðna, enda kom fram í viðtölum að nokkur form eða eyðublöð eða hreinlega rafræn skráning væru notuð og að ekki væri samræmi þar á milli eða milli umdæma.

Í viðtölum og í niðurstöðum könnunar var bent á þann hluta álagsmælingarinnar sem birtist í viðvarandi umræðu um „álag“ eða eins og nefnt var eins konar „álagsmenningu“ þar sem endurtekin umræða eða samræða starfsfólks, gengur út á álagið eða það „að hafa brjálað að gera“ og á sama tíma sé bann við yfirvinnu. Jafnvel megi velta fyrir sér hvort það sé hvati í sjálfu sér að geta tilgreint mörg stig og staðfesta þannig viðvarandi álag og mikilvægi þessa að hafa mikið að gera. Þessar vangaveltur voru gjarnan settar í samhengi við að öll störf hefðu álagspunkta og að álag væri ekki endilega slæmt ef það væri ekki viðvarandi, en þar kæmu inn viðhorf, menning og stuðningur á vinnustað. Í niðurstöðum könnunar endurspeglast þessi viðhorf í að um 85% svarenda telja að barnaverndarmálum hafi fjölgað meira en starfsfólki og að vinnuálag hafi líka aukist.



Mynd 15. Fjöldi barnaverndarmála á hvert stöðugildid frá 1996-2021.

Þegar rýnt er í tölur frá barnaverndarnefndum<sup>25</sup> frá árinu 2016 þegar Málavogin var innleidd, og fram til 2021 eða síðustu 5 ár, má sjá að málafjöldi jókst um 26% en stöðugildum fjölgaði um 57%. Þetta þýðir í raun að ef reiknað er með öllum skráðum málum hvers árs þá reiknast 53,2 mál á stöðugildid árið 2016 en þau voru 42,8 árið 2021 eða réttara sagt, málum á stöðugildid fækkaði um 20% á því tímabili. Að auki má benda á að eins og kemur fram niðurstöðum könnunarinnar frá því í júní 2022, er hver starfsmaður með að meðaltali 26 mál á sínu borði en áætla má að málafjöldi hafi verið í það minnsta 31 árið 2016.

Með þessu er ekki verið að halda fram að álag sé ekki til staðar, sé mikið eða hafi verið óeðlilega mikið, heldur hitt að svör starfsmanna endurspeglar ákveðna þverstæðu sem er ekki í takti við þær jákvæðu breytingar sem hafa átt sér stað. Hér skortir líklega á upplýsingamiðlun og að þessum jákvæðu breytingum sé haldið á lofti. Fjöldi stöðugilda í barnavernd fór úr 100 í 157 á þessu fimm ára tímabili. Það jafngildir því að bætt hafi verið við sem nemur mannafla alls barnaverndarkerfis höfuðborgarsvæðisins. Og aftur þarf að benda

<sup>25</sup> Tölulegar upplýsingar frá barnaverndarnefndum, útreikningar höfunda.



á að þetta verður að skoðast í ljósi þess að staðan 2016 var alvarleg.

Í viðtölum komu fram ábendingar um að mál séu flóknari en áður var. Það kann vel að vera, en getur verið snúið að staðfesta. Hefði hins vegar legið fyrir samræmd, reglubundin og landsdekkandi notkun á Málavoginni, hefði mögulega verið hægt að meta þessa fullyrðingu út frá stigagjöfnni og málafjölda á hverjum tíma. Enn og aftur gefa þessi svör vísun í mikilvægi þess að samræma alla notkun Málavogarinnar og tengja við sískráningu og að búið verði til mælaborð sem endurspeglir rauntímaskráningu fyrir starfsfólk og stjórnendur í barnavernd.

Þessi þróun sýnir gagnsemi Málavogarinnar en gefur á sama tíma vísbendingu um mikilvægi þess að skerpa á verklagi við fyrirlögn og úrvinnslu. Verði horft til þess að ná markmiði um frekari fækkun mála pr. stöðugildi verður að samræma og vakta þróunina, málafjöldann og mælt álag þegar kemur að því að ákveða hvort og hvar eigi mögulega að bæta við starfsfólki hjá barnaverndarþjónustunni. Vöktun á þessari framvindu byggir á að nýta Málavogina reglubundið og með samræmdum hætti.

Í viðtölum kom undantekningalítið fram það viðhorf að Málavogin væri gangleg og „það besta sem við höfum“ við að meta vinnuálag þó svo settir væru fyrirvarar um að það væru atriði sem þyrfti að laga (t.d. viðmið, tengsl við málaskrá og rafrænt umhverfi, fræðsla, reglulegri mælingar, nær yfir hluta starfsins en ekki allt). Réttmæti (e. validity) Málavogarinn var endurtekið staðfest í viðtölum, í niðurstöðum könnunar og með hliðsjón af gögnum. Kom það fram í viðtölum við starfsfólk og stjórnendur og mati þeirra á hversu sannfærandi matstækið er í því samhengi sem það er notað, hve vel það endurspeglar hið huglæga mat sem því er ætlað að gera, samræmi við viðteknar hugmyndir og fræði og hve næmt matstækið er á breytingar á metnu álagi og þar með hve vel mælitækið metur það

sem því er ætlað að meta og þýðingu niðurstaðna.

Ábendingar um möguleika eða viðbætur hafa komið fram; svo sem að samhæfa og samræma úrvinnslu og framsetningu niðurstaðna fyrir starfsmenn og vinnustað í heild og tengja við rauntímaskráningu og mælaborð þannig að hvati sé til að vera í sífelldri skráningu í stað þess að mæling endurspeglir að málum hafi nýverið verið lokað eða ekki lokað. Þessi atriði eru ábendingar um veikleika varðandi áreiðanleika og mæla í raun með auknu samræmi, rauntímaskráningu og að skráning speglar yfir tíma sem línuleg mæling eða þróun.

Svör úr könnun endurspeglar þessi viðhorf þar sem 70-83% starfsmanna voru sammála eða mjög sammála fullyrðingum um mikilvægi þess að auka samræmi í stigagjöf, fyrirlögn, miðlun upplýsinga og samræmi vegna samanburðar milli umdæma (sjá myndir hér að framan).

Málavogin hefur markvisst verið nýtt til að upplýsa barnaverndarnefndir og bæjaryfirvöld um stöðu mála og Málavogin hefur líka verið hluti af rökstuðningi fyrir fjölgun stöðugilda og útteilingu verkefna eins og svör 62-65% starfsmanna sýna. Fram kom að þar sem fjölgun stöðugilda var veitt, hafi Málavogin skipt sköpum fyrir niðurstöðuna að mati viðmælenda.

Lykiltölur barnaverndarnefnda sýna að fjölgun mála 2010-2020 hefur verið breytileg eftir svæðum og reiknast allt upp í 320% og að mikill málafjöldi er viðvarandi staða. Málavogin hefur eins og kom fram í viðtölum, sýnt í einstökum tilfellum verulega háa stigagjöf sem er langt umfram viðmið og jafnvel eru dæmi um að slíkt ástand hafi verið viðvarandi hjá sömu starfsmönnum. Hér vakna spurningar um viðbrögð og aðgerðir. Eðlilega ætti það fyrst og síðast heima hjá stjórnendum á svæðinu en það hlýtur líka að vera á borði BOFS að vekja athygli á, kalla eftir skýringum eða láta fara fram athugun á því hvað sé að gerast, enda hlýtur viðkomandi barnaverndarumdæmi eða

starfsfólk að vera í vanda með að halda úti lögboðinni barnavernd.

Þá má ætla að tilefni verði til að leggja enn frekari áherslu á mikilvægi um reglulega notkun og eftirlit með álagsmælingum, samhliða þeim skipulagsbreytingum sem nú er unnið að með svæðaskiptingum og lágmarksfjölda íbúa að baki hverri barnaverndarþjónustu.

Álagsmælingar með Málavoginni geta veitt mikilvægar upplýsingar um áhrif breytinganna á álag og einnig varpað ljósi á þróun álags yfir tíma og síðast en ekki síst, veitt upplýsingar um hvaða breytingar verða á einstökum undirþáttum mælinganna og þar með eðli og þyngd barnaverndarmála.

### Áreiðanleiki Málavogarinnar

Áreiðanleiki vísar til trúverðugleika, trausts og stöðugleika og þess hvort hægt sé að treysta niðurstöðu athugunar eða mælingar. Við athugun mælitækja þarf réttmæti að vera til staðar og er það grunnur að áreiðanleika þeirra. Matstækið þarf að vera mælikvarði á sannleikann og nákvæmt, það er að segja að það endurspegli fyrirbærið sem verið er að

mæla. (Rannsóknir. Handbók í aðferðafræði, 2021, bls. 737-742).

Við gerð þessarar úttektar, hafa fyrirliggjandi gögn stutt við innra réttmæti og þá mynd sem Málavogin dregur upp og einnig ytra réttmætið um að hægt sé að yfirfæra niðurstöðurnar yfir á veruleikann. Hins vegar eru hér líka veikleikar, því gögnin benda til að vafasamt væri að óbreyttri framkvæmd, að niðurstöðurnar yrðu þær sömu eða sambærilegar ef gerður yrði samanburður á sambærilegu tilviki (dæmi) og það metið af ólíkum aðilum.

Eins og rakið er í þessari samantekt, er viðhorf starfsfólk og stjórnenda nokkuð einróma um notagildi og réttmæti Málavogarinnar. Ábendingarnar og ágallar sem hafa komið fram lúta helst að þáttum sem rýra áreiðanleika matsins. Þar er vísað til óvissu um nákvæmnina eða ónákvæmni í framkvæmd, tíðni mælinga og ósamræmi í framkvæmdinni hvað það varðar, skort á samræmi í vinnulagi og framkvæmdinni við gerð matsins og að auka þurfi fræðslu og þjálfun matsaðilanna (starfsfólks og stjórnenda). Því þarf að vinna sérstaklega í því að auka áreiðanleika matsins og matsmanna með fyrrgreindum aðgerðum og auknu samræmi.

## Samantekt

Íslenska Málavogin er þýtt, staðfært og staðlað mælitæki, þó svo að það sé ekki sérstaklega tilgreint í upplýsingum BOFS um Málavogina. Hins vegar virðist óvissa um ákveðin atriði varðandi stöðlunina, sem varðar samræmi í fyrirlögn, framkvæmd og þjálfun notenda Málavogarinnar. Einnig er óskýrleiki um ábyrgð, höfundarrétt og þar með um hver hefur það hlutverk að annast endurskoðun eða breytingar sem gera þarf á matstækinu í framtíðinni.

Þessi staða skapar ákveðinn óskýrleika um hlutverk og tilgang Málavogarinnar. Þess vegna þarf að taka um það ákvörðun hvernig framhaldið verður, þar sem samanburðarmöguleikar eru og verða verulega takmarkaðir með óbreyttri framkvæmd. Sú skerðing á samanburðarmöguleikum er hins vegar ekki í samræmi við núverandi tilgangi Málavogarinnar um að meta álag hjá starfsmönnum og á vinnustöðum og jafnframt að geta varpað ljósi á ástandið á landsvísi.

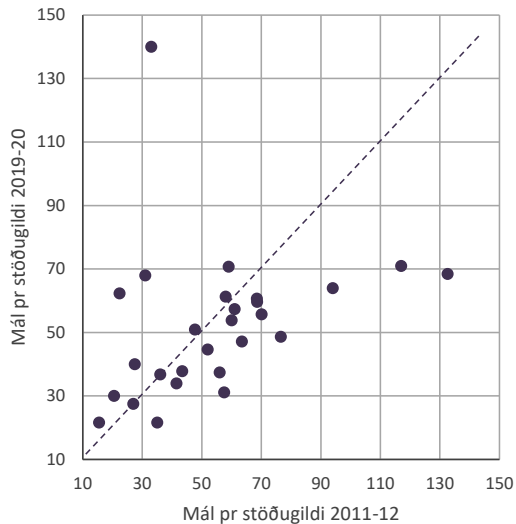
Það er athyglivert að hið almenna viðhorf starfsfólks barnaverndar virðist vera að það sé vaxandi álag hjá starfsfólki og fjölgun mála sé mikil, en eigi að síður sýna tölulegar staðreyndir að á síðustu fimm árum hefur stöðugildum fjölgað um 57% sem er umtalsvert meira en fjölgun mála. Sú þróun – sem að öllum líkindum má rekja til áhrifa sem leiða af notkun Málavogarinnar – hefur leitt til fækkunar mála um 10 mál eða um 20% að meðaltali á hvern starfsmann á sama fimm ára tímabili.

Vangaveltum um að vaxandi álag tengist breytingum á eðli málanna hefði mögulega verið hægt að svara með gögnum úr mælingum Málavogarinnar ef hún hefði verið notuð með reglubundnum og samræmdum hætti. Eftir stendur líka að mögulega er upplifun starfsmanna um vaxandi álag líka tengd því að nú sé meira rými til að sinna hverju máli vegna fyrrgreindrar fjölgunar stöðugilda.

Nokkra athygli vekur að þegar spurt var um fjölda mála, gátu flestir starfsmenn svarað því. En þegar spurt var um stigafjölda í síðustu mælingu, þá mundu um 35% það ekki og tiltölulega fáir (um 35%) treystu sér til að nefna æskilegan stigafjölda. Af þeim sem ekki mundu stigafjölda sinn, voru hlutfallslega flestir utan höfuðborgarsvæðisins og með styttri starfsreynslu. Hins vegar virtust flestir þekkja til viðmiðsins um 150 stig.

Fyrrgreind breyting í starfsmannafjölda við barnavernd á Íslandi er umtalsverð á tiltölulega skömmum tíma og staðfestir í raun mikilvægi þess að unnið var að innleiðingu Málavogarinnar, í þeim tilgangi að skrásetja álagið og reyna að bregðast við umræðunni með upplýsingum um álag á starfsfólk.

Breytingin sýnir skýrlega notagildi Málavogarinnar og mikilvægi þess að sett verði skýr stefna til framtíðar sem undirstrikar þörfina fyrir samræmda og rafræna umsýslu varðandi notkun, fyrirlögn, tíðni mælinga og um úrvinnsluna. Á annan hátt verður tæplega náð því viðmiði sem gera þarf um notagildið og tryggja réttmæti mælinganna og þar með áreiðanleika niðurstaðna hvað varðar nákvæmni og samræmi matsmanna.



Mynd 16. Breytingar í stöðugildum barnaverndarnefnda, út frá breytingum í fjölda mála<sup>26</sup>.

Gjalda þarf varhug við að ef óbreytt notkun verður á Málavoginni, þá liggur fyrir að gögn í einu umdæmi eru ekki samanburðarhæf við annað vegna skorts á samhæfðu vinnulagi og breytileika við framkvæmdina milli umdæma. Viðbúið er að kröfur um samanburð milli umdæma muni aukast af hálfu stjórnenda og barnaverndarþjónustunnar og umdæmaráða, þegar kemur að umræðu um álag, málafjölda, starfsmannafjölda og slíkt. Einnig eru líkindi til að slík krafa vakni þegar kemur að samanburði milli starfsmanna innan eininga.

Í stuttu máli er það niðurstaða þessarar úttektar að nú sé í raun lokið tímabili forprófunar. Nú þurfi annað hvort, að setja Málavoginni skýr markmið og samræmt vinnulag á landsvísu – eða hætta notkun hennar. Viðhorf starfsmanna og stjórnenda til þessara spurningar eru afdráttarlaus um að halda Málavoginni og marka henni skýrari farveg og samræmda notkun.

Rafræn og samræmd málaskrá, sískráning mála með álagsmælingu, er verulega aðkallandi. Það verður seint hægt að bregðast við þróuninni í

barnaverndinni ef upplýsingar um stöðuna á hverjum tíma eru ekki handbærar, eins og ítrekað hefur verið bent á í samantektum í tengslum við framsetningu tölulegra upplýsinga frá barnaverndarnefndum. Í vinnslu þessarar úttektar kom í ljós allnokkur seinkun á skilum á tölulegum upplýsingum frá barnaverndarnefndum vegna ársins 2021. Það þýðir til dæmis að þó komið hafi verið fram yfir mitt árið 2022, lágu ekki fyrir allar upplýsingar vegna 2021 né 2022 sem hægt var að birta, greina og byggja mögulegar ákvarðanir eða viðbrögð á. Það er auk þess afar mikilvægt með hliðsjón af upplifðu álagi starfsmanna, að nýjar og uppfærðar upplýsingar séu aðgengilegar á hverjum tíma. Því er forgangsmál að koma á samræmdu sískráningarkerfi, rauntíma-skráningu bæði í málakerfinu og álagsmælingum Málavogarinnar.

Tilgangurinn með Málavoginni er að meta álagið með samræmdum hætti. Niðurstöðurnar eiga síðan að leiða til þess að brugðist sé við með markvissum hætti – eins og segir í lið F2 í framkvæmdaáætlun í barnavernd. Að mati úttektaraðila er það nánast ekki valkostur að hætta notkun Málavogarinnar og þar með mælingum á álagi meðal starfsfólks í barnavernd.

Á sama hátt er það ekki valkostur að halda óbreyttu verklagi og viðvarandi breytileika sem lýsir sér í skorti á samræmi við framkvæmd mælinga og/eða ólíkum aðferðum við framsetningu og miðlun niðurstaðna.

Af þessu leiðir að tímabært er að skoða vandlega hvort tilefni er til að festa í barnaverndarlög ákvæði um álagsmælingar meðal starfsfólks og einnig að gera þarf ráð fyrir að BOFS eða Gæða- og eftirlitsstofnun hafi heimildir til að bregðast við þegar álagsmælingar, stigagjöf eða málafjöldi eru úr takti við ásættanleg viðmið.

barnaverndarþjónustu þar sem stöðugildum fjölgaði meira en málum

<sup>26</sup> Punktar yfir hornalínunni sýna barnaverndarþjónustu þar sem málum fjölgaði umfram fjölgun stöðugilda. Punktar undir hornalínunni sýna

Almennt vantar hér á landi samræmdar upplýsingar um þau atriði sem Málavogin getur veitt, málafjöldi, álag og þróun þess frá ári til árs. Hér verður að skerpa og skýra stefnuna um framhaldið, skýra markmið og tilgang, leiðsögn og samræmi svo úr verði upplýsingar sem hægt er að leggja til grundvallar við greiningu og ákvarðanatöku um áherslur og aðgerðir í barnavernd á Íslandi á komandi árum.

## Fylgiskjöl

1. Kynningarbréf til stjórnenda hjá barnaverndarþjónustum
2. Staðfesting frá Barna- og fjölskyldustofu um úttektina
3. Tölvupóstur og kynning til viðmælenda vegna viðtala
4. Viðtalsvísir
5. Könnun sumarið 2022

## Fylgiskjal 1. Kynningarbréf til stjórnenda hjá barnaverndarþjónustum

Eyjafjarðarsveit, 12. apríl 2022.

## Kynningarbréf

Ágæti viðtakandi.

Undirritaður leitar til þín um viðtal vegna athugunar á Málavoginni, matstæki sem notað er í barnaverndarstarfi og hefur verið þróuð af Barnaverndarstofu (nú Barna- og fjölskyldustofu-Bofs) til að meta með kerfisbundnum hætti vinnu málastjóra í barnavernd. Sjá í viðhengi staðfestingu Barna- og fjölskyldustofu um verkefnið. Undirritaður, Halldór S. Guðmundsson félagsráðgjafi og dósent við Félagsráðgjafardeild Háskóla Íslands ([halldore@hi.is](mailto:halldore@hi.is) GSM 863-3264) mun vinna að verkefni ásamt þeim Kjartani Ólafssyni félagsfræðingi og rannsakanda og Ingileif Ástvaldsdóttur aðjúnt og verkefnastjóra við Menntavísindasvið Háskóla Íslands.

Athuginin felur í sér að óháður sérfræðingur skoði þætti sem varða uppbyggingu, notkunarmöguleika og áreiðanleika Málavogarinnar ásamt styrkleikum og veikleikum. Með þessu bréfi er leitað til yfirmanna í sex barnaverndarumdæmum sem hafa nýtt Málavogina í starfi sínu. Í öðrum áfanga verður leitað til starfsmanna sem hafa nýtt Málavogina til að skrá mál og vinnuálag í starfi. Áætlað er að viðtölin verði í gegnum fjarfundbúnað Zoom eða öðrum hugbúnaði sem hentar hverju sinni. Gera má ráð fyrir að viðtalið taki 45-60 mínútur.

Öll umfjöllun um efni og niðurstöður viðtala verður sett fram með þeim hætti að ekki sé hægt að rekja til einstakra umdæma eða einstaklinga og ópersónugreinanlegar.

Nú leitum við þín um tímasetningu sem gæti hentað þér til viðtals á einhverjum af þessum dögum á næstu vikum, nú í apríl 2022. Í framhaldi af svari þínu, verður þér sent fundaboð með slóð á fjarfundinn ásamt nokkrum þeirra efnispáttá sem rædd verða í samtalinu.

Vikan eftir páska:	19. apríl	20. apríl	22. apríl
Í síðust viku apríl	25. apríl	26. apríl	27. apríl
	28. apríl	29. apríl	

Með kveðju og fyrirfram þökk fyrir þátttökuna.

Halldór S. Guðmundsson  
dósent við Félagsráðgjafardeild Háskóla Íslands  
GSM: 863-3264  
Netfang: [halldorg@hi.is](mailto:halldorg@hi.is)

## Fylgiskjal 2. Staðfesting frá Barna- og fjölskyldustofu um úttektina

## Barna- og fjölskyldustofa

Reykjavík, mánudagur, 14. febrúar 2022  
Tilvísun: 2021100122/040

## Efni: Úttekt á Málavog í barnavernd

Góðan daginn

Hér með staðfestist að Halldór S. Guðmundsson hefur gert samning við Barna- og fjölskyldustofu (áður Barnaverndarstofu) um úttekt á Málavog í barnavernd. Úttektin er liður í framkvæmdaáætlun á sviði barnaverndar 2019 – 2022. Þar kemur fram að óháður sérfræðingur geri úttekt á Málavoginni, áreiðanleika, uppbyggingu og notkunarmöguleikum.

Fyrir hönd Barna- og fjölskyldustofu



---

Páll Ólafsson  
Framkvæmdastjóri  
[pall.olafsson@bofs.is](mailto:pall.olafsson@bofs.is)



## Fylgiskjal 3. Tölvupóstur og kynning til viðmælenda vegna viðtala

**Halldór Sigurður Guðmundsson - HI**

Frá: Halldór Sigurður Guðmundsson - HI  
 Sent: þriðjudagur, 19. apríl 2022 09:18  
 Til: Kjartan  
 Efni: FS: athugun á uppbyggingu, notkun og áreiðanleika Málavogaráttarinnar  
 Viðhengi: Kynningarbréf-1.pdf; Bréf vegna úttektar á Málavogaráttarinnar.pdf

Frá: Halldór Sigurður Guðmundsson - HI  
 Sent: fimmtudagur, 14. apríl 2022 13:52  
 Efni: athugun á uppbyggingu, notkun og áreiðanleika Málavogaráttarinnar

Ágætu viðtakandi,

Nú er yfirstandandi verkefni samkvæmt framkvæmdaáætlun á svið barnaverndar, um að skoði þætti sem varða uppbyggingu, notkunarmöguleika og áreiðanleika Málavogaráttarinnar. Með þessu bréfi er leitað eftir viðtali við stjórnendur í nokkrum barnaverndarumdæmum sem hafa nýtt Málavogaráttina í starfi sínu. Í næsta áfanga verður einnig leitað til starfsmanna sem hafa nýtt Málavogaráttina til að skrá mál og vinnuálag í starfi.

Leitað er til ykkar þar sem umdæmi ykkar endurspeglar breytileika svæða, fjölda mála og starfsmanna sem ætti að gefa raunsanna mynd af notkun Málavogaráttarinnar.

Áætlað er að viðtölin verði í gegnum fjarfundbúnað Zoom eða öðrum hugbúnaði sem hentar hverju sinni. Gera má ráð fyrir að hvert viðtal taki 45-60 mínútur.

Hvaða tímasetning gæti hentað þér til viðtals á einhverjum af eftirtöldum dögum á næstu vikum, í apríl 2022.

Í framhaldi af svari þínu, verður þér sent fundaboð með slóð á fjarfundinn ásamt nokkrum þeirra efnisþátta sem rædd verða í samtalinu.

Vikan eftir páska:	19. apríl	20. apríl	22. apríl
Í síðust viku apríl	25. apríl	26. apríl	27. apríl
	28. apríl	29. apríl	

Með bestu kveðju,

Halldór S. Guðmundsson  
 dósent við Félagssráðgjafardeild HÍ,  
 netfang: [halldore@hi.is](mailto:halldore@hi.is)  
 Gsm: 863-3264

## Fylgiskjal 4. Viðtalsvísir

### Rammi viðtals um Málavogina, uppbyggingu, notkunarmöguleikar og áreiðanleiki.

Verkefnið er að skoða þætti sem varða uppbyggingu, notkunarmöguleika og áreiðanleika Málavogarinnar og taka saman skýrslu um þær niðurstöður. Markmiðið er að leggja mat á gagnsemi matstækisins og hvort og þá að hvaða marki væri tilefni til að endurmeta einhver atriði eða þætti varðandi notkun Málavogarinnar.

- Hver eru viðhorf og reynsla starfsmanna og stjórnenda sem hafa verið að nýta Málavogina innan barnaverndar á Íslandi, varðandi uppbyggingu, notagildi / notkunarmöguleika, réttmæti og áreiðanleika hennar?
- Hvernig samrýmist uppbygging og notkun Málavogar innar þeim veruleika sem henni er ætlað að mæla?
- Er fyrirbyggjandi þekking á vinnulíkani til mælinga á vinnuálagi og skiptingu verkefna í takti við núverandi verklag og Málavogina?

Demu til að ræða í viðtali:

#### Upphaf:

Kynna athugunina, rannsakendur, viðmælanda, hlutverk/stöðu og reynslu hans af notkun Málavogarinnar. Fá heimild til að taka viðtalið upp, umfjöllun um efnið verði sett fram í formi umsagna án persónugreinanlegra upplýsinga eða staðsetningar.

#### Uppbygging:

Spurningar, uppsetning, fyrirlögn, úrvinnsla, leiðbeiningar, fræðsla  
Þýðingin - aðlögun að menningu - er hægt að bera saman og þá hvað  
Þýðing - tvítýngi, fyrirmælin/leiðbeiningar, gerð spurning og kvaðar, innihald atriða,  
Reglur um fyrirlögn, handbók, kennsla,  
Tæknileg atriði, túlkun mælinga,  
Færni og þekking, forprófanir og réttmætisathuganir  
Mögulegar skekkjur í kvarða -/ viðmiðum

#### Notkunarmöguleikar:

Í barnavernd almennt  
Til að kortleggja og stýra vinnu  
Fylgja eftir og tryggja eftirfylgd mála  
Til að styðja starfsfólk - sýna áhuga  
Tryggja gæði í þjónustunni

#### Réttmæti:

Hve vel metur Málavogin það sem henni er ætlað að gera.  
Hver er þýðing niðurstaðna - sértækt og almennt  
Hversu sannfærandi er Málavogin í því samhengi sem hún er notuð, fyrir notendur  
Hversu vel endurspeglar innihald Málavogar það sem henni er ætlað  
Er fylgni við einhver önnur viðmið  
Skoða samræmi við viðtekna hugmyndir og eða kenningar  
Næmni - hve vel nemur tækið breytingar

## Rammi viðtals um Málavogina, uppbyggingu, notkunarmöguleikar og áreiðanleiki.

### Áreiðanleiki:

Nákvæmni/ónákvæmni endurtekinna mælinga

Skoða samræmi matsmanna

Skoða gögnin m.t.t. innri áreiðanleika

Matsmenn, samkvæmni og þjálfun

### Fyrirliggjandi gögn

Innra réttmæti - er myndin sem Málavogin dregur upp í takti við veruleikann

Ytra réttmæti - er hægt að yfirfæra niðurstöður á veruleika /málabyngd starfsmanna

Hvað má segja um líkurnar á því að niðurstöður yrðu þær sömu ef endurtekið

### Lok viðtals:

Fá ábendingar og eftir atvikum heimild til að leita til starfsmanna á viðkomandi skrifstofu til að fá sjónarmið þeirra.

Annað ef tilefni

## Fylgiskjal 5. Könnun sumarið 2022

Spurningalistakönnunin var send til forsvarsfólks allra barnaverndarumdæma þann 20. júní samkvæmt netfangalista BOFS. Viðkomandi voru beðin um að áframsenda hlekk á könnunina til alls starfsfólks sem starfar við barnavernd. Samkvæmt tölum í ársskýrslum BOFS á áætla að þessi hópur telji um 160 einstaklinga á landinu öllu. Með því að leita til forsvarsfólks var reynt að tryggja nafnleynd þeirra sem tóku þátt í könnuninni. Óskað var svara sem fyrst og tilgreindur frestur til 30. júní. Könnunin var síðan ítrekuð þann dag og höfð opin til 10. júlí en þá höfðu borist svör frá samtals 61 starfsmanni. Þar sem stærð þýðisins er takmörkuð og að því leyti unnt að áætla að könnunin hafi náð til meira en þriðjungs starfsfólks við barnavernd verður tilviljunarbundin skekkja í niðurstöðum minni en ef um væri að ræða úrtak úr mjög stóru þýði.

### Ágæta starfsfólk og stjórnendur í barnavernd á Íslandi.

Á síðustu mánuðum hafa undirritaðir, Halldór S. Guðmundsson dósent við Félagsráðgjafardeild HÍ og Kjartan Ólafsson félagsfræðingur og rannsakandi, unnið að úttekt á Málavoginni sem flest ykkar þekkið í tengslum við mat á vinnuálagi hjá starfsfólki barnaverndar.

Úttektin er hluti af samþykktri framkvæmdaáætlun á sviði barnaverndar 2019-2022 og felst í skoðun á atriðum sem lúta að uppbyggingu, notkunarmöguleikum og áreiðanleika Málavogarinnar eins og segir í framkvæmdaáætluninni í lið F.2. Einn hluti úttektar okkar er að kanna atriði sem tengjast reynslu og viðhorfum starfsfólks og stjórnenda barnaverndar af notkun Málavogarinnar.

**Því leitum við nú til ykkar stjórnenda og starfsfólks um að svara könnunni sem er hægt að nálgast í þessum hlekk:** [Smellið hér til að opna hlekkinn](#) eða slóðin hér <https://www.surveymonkey.com/r/PR553VH>

Könnunin inniheldur 12 spurningar og tekur 3-4 mínútur að svara henni. Könnunin er send stjórnendum sem framsenda til starfsfólks við barnavernd í landinu sem eru um 160-170 einstaklingar.

Engum persónugreinanlegum upplýsingum er safnað og niðurstöður ætlaðar til að gefa leiðbeiningar eða vísbendingar um notkunarmöguleika Málavogarinnar að mati starfsfólks í barnavernd.

Æskilegt er að svör berist sem fyrst eða fyrir 30. júní 2022 þar sem unnið er að lokaskýrslu um úttektina.

Ef einhverjar spurningar vakna eða annað sem kann að þykja óljóst, þá hafið samband eða sendið póst til okkar.

(Óskað er eftir að stjórnendur sem fá þennan póst, bæði svari könnunni og framsendi póstinn með hlekknum á könnunina til allra starfsmanna sem vinna að barnaverndarmálum í umdæminu/starfseiningunni. Ástæðan er að listi yfir starfsfólk er ekki til nema hjá hverri starfseiningu – yfirmanni.)

(Þessum línum þarf að eyða úr póstinum áður en hann er framsendur til starfsmanna).

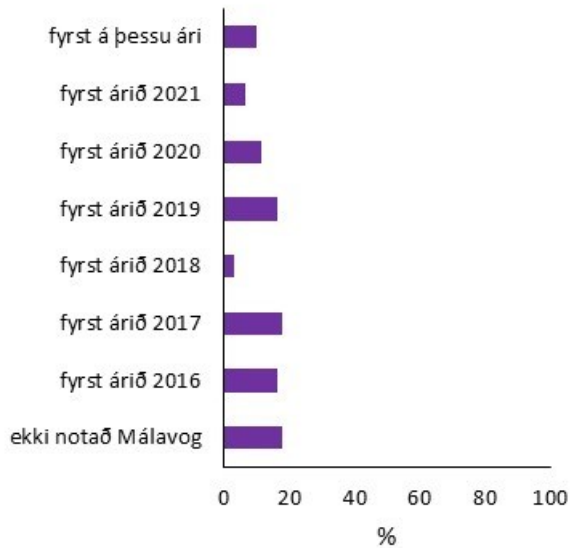
Með von um góða þátttöku og bestu þakkir,

Halldór S. Guðmundsson  
dósent við Félagsráðgjafardeild HÍ,  
netfang: [halldorg@hi.is](mailto:halldorg@hi.is)  
Gsm: 863-3264

Kjartan Ólafsson  
félagsfræðingur og rannsakandi,  
netfang: [kjartanhorn@gmail.com](mailto:kjartanhorn@gmail.com)  
Gsm: 891-6296

## Spurning 1

Hefur þú notað Málavogina og ef svo er hvenær notaðirðu hana fyrst?



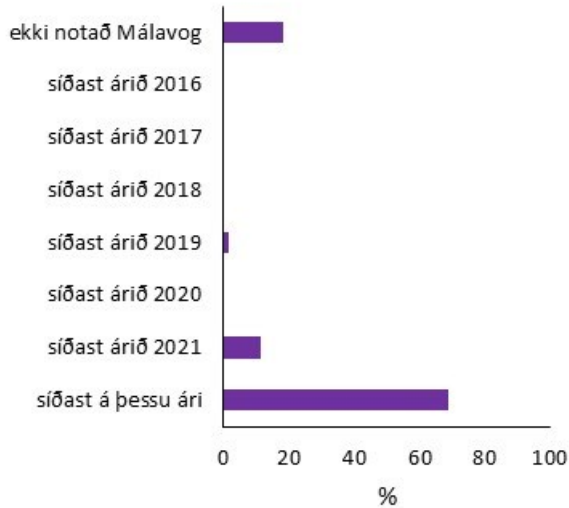
	Fjöldi	Hlutfall	Vikmörk (95%)
ekki notað Málavog	11	18,0	7,6
fyrst árið 2016	10	16,4	7,3
fyrst árið 2017	11	18,0	7,6
fyrst árið 2018	2	3,3	3,5
fyrst árið 2019	10	16,4	7,3
fyrst árið 2020	7	11,5	6,3
fyrst árið 2021	4	6,6	4,9
fyrst á þessu ári	6	9,8	5,9
<i>Samtals gild svör</i>	<i>61</i>	<i>100,0</i>	

%	Starfsreynsla			Búseta		Öll sem svara
	Minna en 3 ár	3–5 ár	Meira en 5 ár	Höfuðborgar- svæði	Utan höfuðborgar	
Ekki notað Málavog	21	25	9	0	30	16
fyrst árið 2016	0	0	31	25	10	17
fyrst árið 2017	0	8	31	36	3	19
fyrst árið 2018	0	0	6	4	3	3
fyrst árið 2019	14	25	16	18	17	17
fyrst árið 2020	7	42	3	14	10	12
fyrst árið 2021	14	0	3	4	7	5
fyrst á þessu ári	43	0	0	0	20	10
<i>Fjöldi</i>	<i>14</i>	<i>12</i>	<i>32</i>	<i>28</i>	<i>30</i>	<i>58</i>

%	Starfsreynsla			Búseta		Öll sem svara
	Minna en 3 ár	3–5 ár	Meira en 5 ár	Höfuðborgar- svæði	Utan höfuðborgar	
Ekki notað málavog	21	25	9	0	30	16
Fyrst 2019 eða fyrr	14	33	84	82	33	57
Fyrst 2020 - 2022	64	42	6	18	37	28
<i>Fjöldi</i>	<i>14</i>	<i>12</i>	<i>32</i>	<i>28</i>	<i>30</i>	<i>58</i>

## Spurning 2

Ef þú hefur notað Málavogina, hvenær notaðirðu hana síðast?



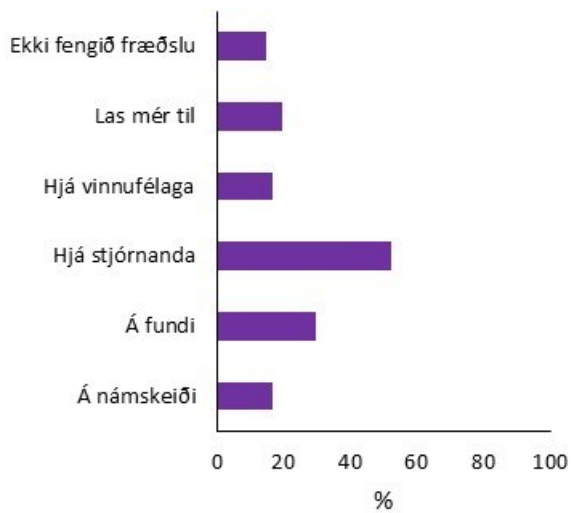
	Fjöldi	Hlutfall	Vikmörk (95%)
síðast á þessu ári	42	68,9	9,2
síðast árið 2021	7	11,5	6,3
síðast árið 2020	0	0,0	0,0
síðast árið 2019	1	1,6	2,5
síðast árið 2018	0	0,0	0,0
síðast árið 2017	0	0,0	0,0
síðast árið 2016	0	0,0	0,0
ekki notað Málavog	11	18,0	7,6
<i>Samtals gild svör</i>	<i>61</i>	<i>100,0</i>	

%	Starfsreynsla			Búseta		Öll sem svara
	Minna en 3 ár	3–5 ár	Meira en 5 ár	Höfuðborgar- svæði	Utan höfuðborgar	
síðast á þessu ári	64	67	75	93	50	71
síðast árið 2021	14	8	13	7	17	12
síðast árið 2020	0	0	0	0	0	0
síðast árið 2019	0	0	3	0	3	2
síðast árið 2018	0	0	0	0	0	0
síðast árið 2017	0	0	0	0	0	0
síðast árið 2016	0	0	0	0	0	0
ekki notað Málavog	21	25	9	0	30	16
<i>Fjöldi</i>	<i>14</i>	<i>12</i>	<i>32</i>	<i>28</i>	<i>30</i>	<i>58</i>

%	Starfsreynsla			Búseta		Öll sem svara
	Minna en 3 ár	3–5 ár	Meira en 5 ár	Höfuðborgar- svæði	Utan höfuðborgar	
síðast á þessu ári	64	67	75	93	50	71
Notað en ekki á þessu ári	14	8	16	7	20	14
ekki notað Málavog	21	25	9	0	30	16
<i>Fjöldi</i>	<i>14</i>	<i>12</i>	<i>32</i>	<i>28</i>	<i>30</i>	<i>58</i>

## Spurning 3

Hefur þú fengið einhverja fræðslu um notkun á Málavoginni? (hægt að merkja við fleira en eitt)

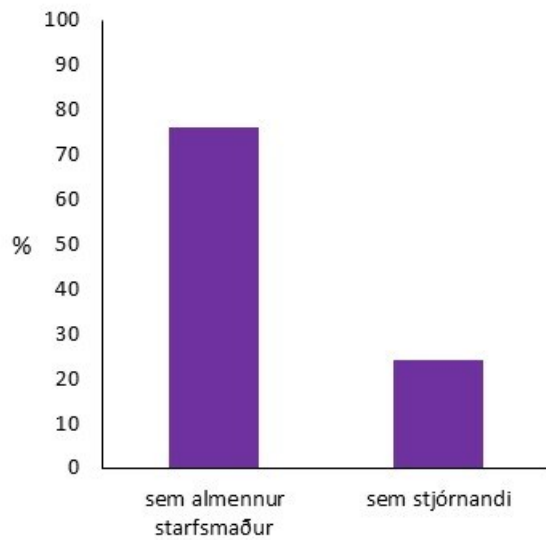


	Fjöldi	Hlutfall	Vikmörk (95%)
Á námskeiði	10	16,4	7,3
Á fundi	18	29,5	9,0
Hjá stjórnanda	32	52,5	9,9
Hjá vinnufélaga	10	16,4	7,3
Las mér til	12	19,7	7,9
Ekki fengið fræðslu	9	14,8	7,0
<i>Samtals gild svör</i>	<i>61</i>	<i>100,0</i>	

%	Starfsreynsla			Búseta		Öll sem svara
	Minna en 3 ár	3–5 ár	Meira en 5 ár	Höfuðborgar- svæði	Utan höfuðborgar	
Á formlegu námskeiði hjá Barnaverndarstofu	7	8	25	18	17	17
Á fundi/kynningu hjá Barnaverndarstofu	7	8	50	32	30	31
Hjá stjórnanda þar sem ég vinn	50	50	56	79	30	53
Hjá vinnufélaga	29	25	9	7	27	17
Las mér til sjálf(ur)	21	8	25	14	27	21
Ekki fengið fræðslu	21	17	6	7	17	12
<i>Fjöldi</i>	<i>14</i>	<i>12</i>	<i>32</i>	<i>28</i>	<i>30</i>	<i>58</i>

## Spurning 4

Ef þú hefur notað Málavogina, hvað af eftirfarand lýsir best hlutverki þínu þegar þú notaðir hana síðast?



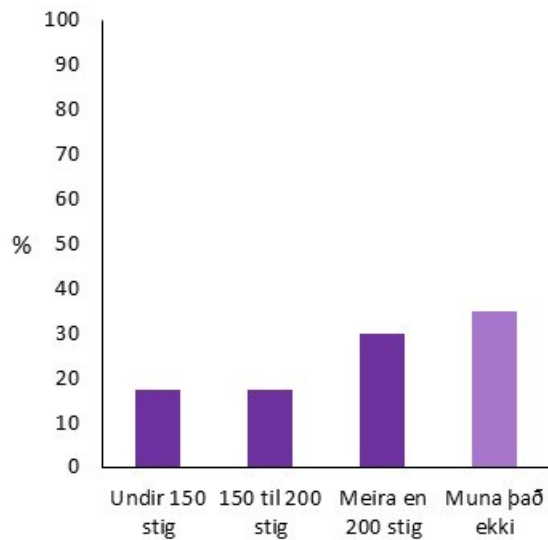
	Fjöldi	Hlutfall	Vikmörk (95%)
sem almennur starfsmaður	38	76,0	9,8
sem stjórnandi	12	24,0	9,8
<i>Samtals gild svör</i>	<i>50</i>	<i>100,0</i>	
Á ekki við (ekki notað málavog)	11		
<i>Samtals öll svör</i>	<i>61</i>		

%	Starfsreynsla			Búseta		Öll sem svara
	Minna en 3 ár	3–5 ár	Meira en 5 ár	Höfuðborgar- svæði	Utan höfuðborgar	
sem almennur barnaverndarstarfsmaður	91	89	66	86	62	76
sem stjórnandi (starfsmaður með mannafor	9	11	35	14	38	25
<i>Fjöldi svara</i>	<i>11</i>	<i>9</i>	<i>29</i>	<i>28</i>	<i>21</i>	<i>49</i>



## Spurning 5

Ef þú hefur notað Málavogina, hversu mörg stig varstu með síðast þegar þú notaðir hana?



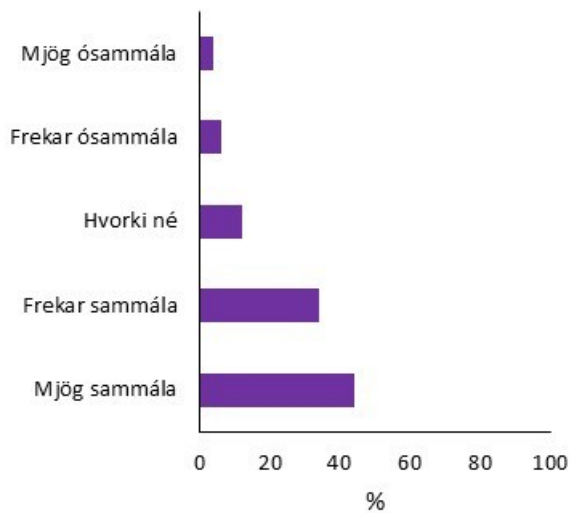
	Fjöldi	Hlutfall	Vikmörk (95%)
Undir 150 stig	7	17,5	10,2
150 til 200 stig	7	17,5	10,2
Meira en 200 stig	12	30,0	12,3
Muna það ekki	14	35,0	12,8
<i>Samtals gild svör</i>	40	100,0	
Á ekki við (ekki notað málavog)	21		
<i>Samtals öll svör</i>	61		

%	Starfsreynsla			Búseta		Öll sem svara
	Minna en 3 ár	3–5 ár	Meira en 5 ár	Höfuðborgar- svæði	Utan höfuðborgar	
Undir 150 stig	36	38	0	8	33	18
150 til 200 stig	18	0	25	21	13	18
Meira en 200 stig	0	50	40	42	13	31
Muna það ekki	46	13	35	29	40	33
<i>Fjöldi svara</i>	11	8	20	24	15	39

	Starfsreynsla			Búseta		Öll sem svara
	Minna en 3 ár	3–5 ár	Meira en 5 ár	Höfuðborgar- svæði	Utan höfuðborgar	
Meðaltal uppgefins stigafjölda	141	180	227	217	150	194
Miðgildi uppgefins stigafjölda	137	220	210	210	146	197
Lægsta gild	100	47	150	128	47	47
Hæsta gildi	196	298	368	368	298	368
<i>Fjöldi svara</i>	6	7	13	17	9	26

## Spurning 6a

Sammála eða ósammála: Málavogin hefur nýst til að færa rök fyrir fjölgun starfsfólks hjá minni starfseiningu.

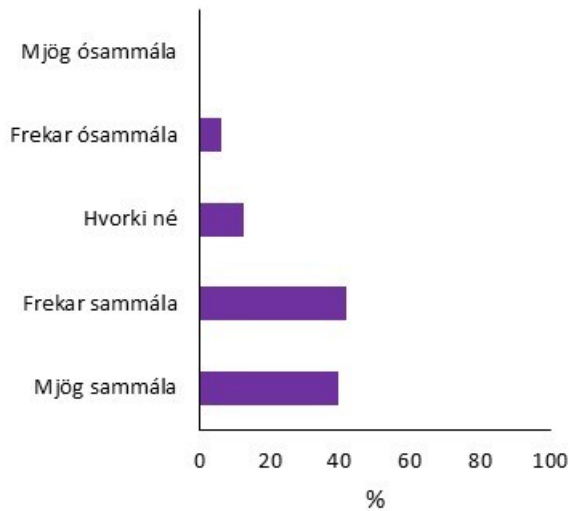


	Fjöldi	Hlutfall	Vikmörk (95%)
Mjög sammála	22	44,0	11,4
Frekar sammála	17	34,0	10,9
Hvorki né	6	12,0	7,5
Frekar ósammála	3	6,0	5,5
Mjög ósammála	2	4,0	4,5
<i>Samtals gild svör</i>	<i>50</i>	<i>100,0</i>	
Á ekki við/svara ekki	11		
<i>Samtals öll svör</i>	<i>61</i>		

%	Starfsreynsla			Búseta		Öll sem svara
	Minna en 3 ár	3–5 ár	Meira en 5 ár	Höfuðborgar- svæði	Utan höfuðborgar	
Mjög sammála	64	33	41	40	50	45
Frekar sammála	27	33	38	44	25	35
Hvorki né	9	22	7	0	21	10
Frekar ósammála	0	0	10	8	4	6
Mjög ósammála	0	11	3	8	0	4
<i>Fjöldi</i>	<i>11</i>	<i>9</i>	<i>29</i>	<i>25</i>	<i>24</i>	<i>49</i>

## Spurning 6b

Sammála eða ósammála: Málavogin hefur nýst til að hafa yfirsýn við útdeilingu verkefna og nýtingu mannafla hjá minni starfseiningu.

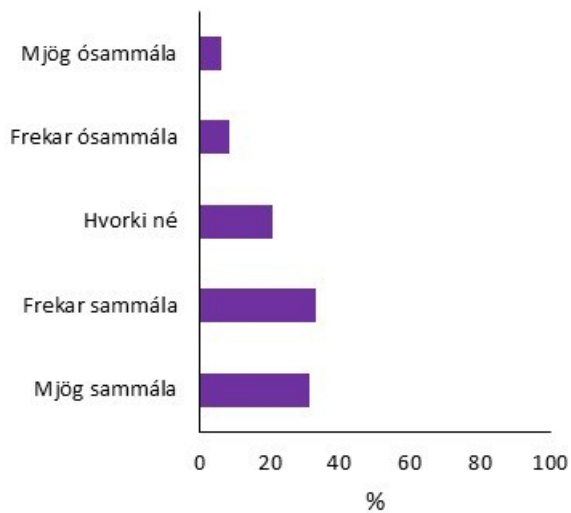


	Fjöldi	Hlutfall	Vikmörk (95%)
Mjög sammála	19	39,6	11,6
Frekar sammála	20	41,7	11,7
Hvorki né	6	12,5	7,9
Frekar ósammála	3	6,3	5,8
Mjög ósammála	0	0,0	0,0
<i>Samtals gild svör</i>	<i>48</i>	<i>100,0</i>	
Á ekki við/svara ekki	13		
<i>Samtals öll svör</i>	<i>61</i>		

%	Starfsreynsla			Búseta		Öll sem svara
	Minna en 3 ár	3–5 ár	Meira en 5 ár	Höfuðborgar- svæði	Utan höfuðborgar	
Mjög sammála	58	22	37	28	52	40
Frekar sammála	42	56	37	52	30	42
Hvorki né	0	22	15	12	13	13
Frekar ósammála	0	0	11	8	4	6
Mjög ósammála	0	0	0	0	0	0
<i>Fjöldi</i>	<i>12</i>	<i>9</i>	<i>27</i>	<i>25</i>	<i>23</i>	<i>48</i>

## Spurning 6c

Sammála eða ósammála: Málavogin hefur nýst í samræðu um stöðu eða vinnslu mála hjá minni starfseiningu.

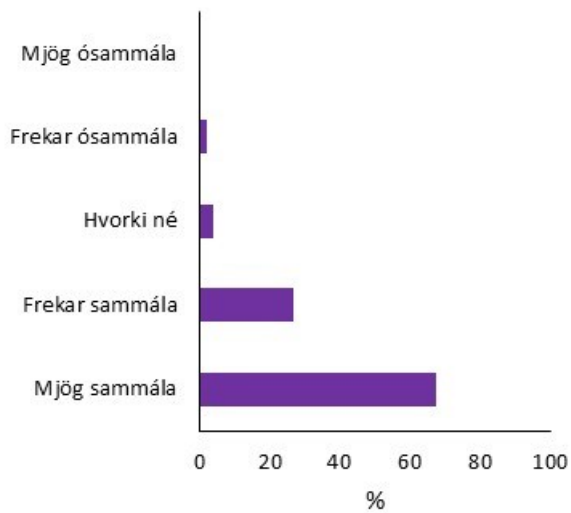


	Fjöldi	Hlutfall	Vikmörk (95%)
Mjög sammála	15	31,3	11,0
Frekar sammála	16	33,3	11,2
Hvorki né	10	20,8	9,6
Frekar ósammála	4	8,3	6,6
Mjög ósammála	3	6,3	5,8
<i>Samtals gild svör</i>	<i>48</i>	<i>100,0</i>	
Á ekki við/svara ekki	13		
<i>Samtals öll svör</i>	<i>61</i>		

%	Starfsreynsla			Búseta		Öll sem svara
	Minna en 3 ár	3–5 ár	Meira en 5 ár	Höfuðborgar-svæði	Utan höfuðborgar	
Mjög sammála	36	22	32	23	41	31
Frekar sammála	36	44	29	35	32	33
Hvorki né	27	22	18	19	23	21
Frekar ósammála	0	0	14	12	5	8
Mjög ósammála	0	11	7	12	0	6
<i>Fjöldi</i>	<i>11</i>	<i>9</i>	<i>28</i>	<i>26</i>	<i>22</i>	<i>48</i>

## Spurning 7a

Sammála eða ósammála: Mikilvægt er að stigagjöf sé samræmd innan hversrar starfseiningar.

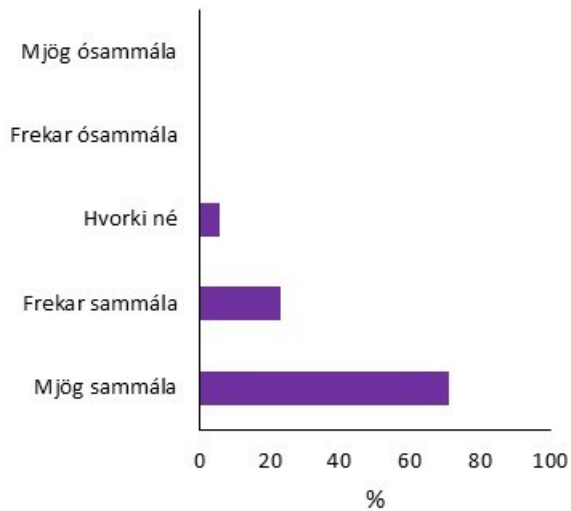


	Fjöldi	Hlutfall	Vikmörk (95%)
Mjög sammála	35	67,3	10,5
Frekar sammála	14	26,9	9,9
Hvorki né	2	3,8	4,3
Frekar ósammála	1	1,9	3,1
Mjög ósammála	0	0,0	0,0
<i>Samtals gild svör</i>	52	100,0	
Á ekki við/svara ekki	9		
<i>Samtals öll svör</i>	61		

%	Starfsreynsla			Búseta		Öll sem svara
	Minna en 3 ár	3–5 ár	Meira en 5 ár	Höfuðborgar- svæði	Utan höfuðborgar	
Mjög sammála	58	50	77	67	68	67
Frekar sammála	33	30	23	30	24	27
Hvorki né	8	10	0	0	8	4
Frekar ósammála	0	10	0	4	0	2
Mjög ósammála	0	0	0	0	0	0
<i>Fjöldi</i>	12	10	30	27	25	52

## Spurning 7b

Sammála eða ósammála: Mikilvægt er að framkvæmdin á fyrirlögninni á Málavoginni sé samræmd innan hversrar starfseiningar.

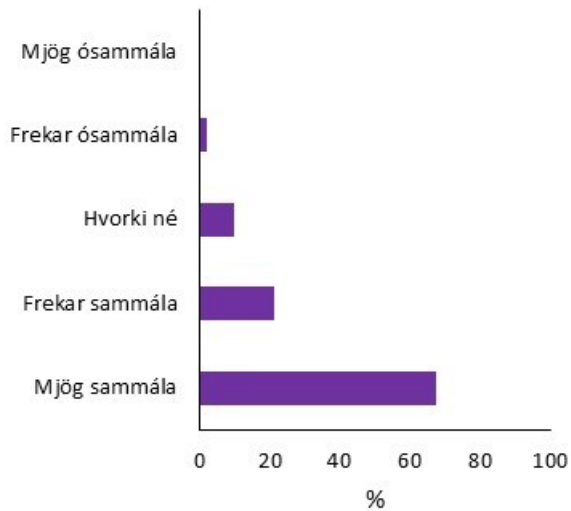


	Fjöldi	Hlutfall	Vikmörk (95%)
Mjög sammála	37	71,2	10,1
Frekar sammála	12	23,1	9,4
Hvorki né	3	5,8	5,2
Frekar ósammála	0	0,0	0,0
Mjög ósammála	0	0,0	0,0
<i>Samtals gild svör</i>	<i>52</i>	<i>100,0</i>	
Á ekki við/svara ekki	9		
<i>Samtals öll svör</i>	<i>61</i>		

%	Starfsreynsla			Búseta		Öll sem svara
	Minna en 3 ár	3–5 ár	Meira en 5 ár	Höfuðborgar- svæði	Utan höfuðborgar	
Mjög sammála	67	60	77	74	68	71
Frekar sammála	17	30	23	26	20	23
Hvorki né	17	10	0	0	12	6
Frekar ósammála	0	0	0	0	0	0
Mjög ósammála	0	0	0	0	0	0
<i>Fjöldi</i>	<i>12</i>	<i>10</i>	<i>30</i>	<i>27</i>	<i>25</i>	<i>52</i>

## Spurning 7c

Sammála eða ósammála: Mikilvægt er að starfsfólk geti fengið upplýsingar um niðurstöður mælinga innan hversrar starfseiningar.

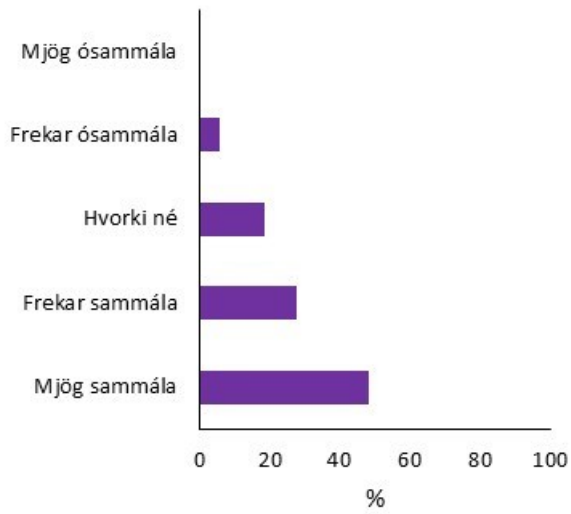


	Fjöldi	Hlutfall	Vikmörk (95%)
Mjög sammála	35	67,3	10,5
Frekar sammála	11	21,2	9,2
Hvorki né	5	9,6	6,6
Frekar ósammála	1	1,9	3,1
Mjög ósammála	0	0,0	0,0
<i>Samtals gild svör</i>	<i>52</i>	<i>100,0</i>	
Á ekki við/svara ekki	9		
<i>Samtals öll svör</i>	<i>61</i>		

%	Starfsreynsla			Búseta		Öll sem svara
	Minna en 3 ár	3–5 ár	Meira en 5 ár	Höfuðborgar- svæði	Utan höfuðborgar	
Mjög sammála	64	55	73	74	60	67
Frekar sammála	18	36	17	26	16	21
Hvorki né	18	9	7	0	20	10
Frekar ósammála	0	0	3	0	4	2
Mjög ósammála	0	0	0	0	0	0
<i>Fjöldi</i>	<i>11</i>	<i>11</i>	<i>30</i>	<i>27</i>	<i>25</i>	<i>52</i>

## Spurning 7d

Sammála eða ósammála: Mikilvægt er að stigagjöf sé samræmd milli barnaverndarumdæma.



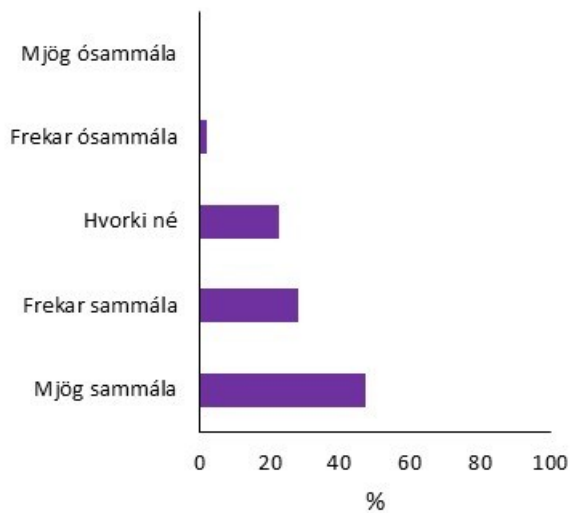
	Fjöldi	Hlutfall	Vikmörk (95%)
Mjög sammála	26	48,1	10,9
Frekar sammála	15	27,8	9,8
Hvorki né	10	18,5	8,5
Frekar ósammála	3	5,6	5,0
Mjög ósammála	0	0,0	0,0
<i>Samtals gild svör</i>	<i>54</i>	<i>100,0</i>	
Á ekki við/svara ekki	7		
<i>Samtals öll svör</i>	<i>61</i>		

%	Starfsreynsla			Búseta		Öll sem svara
	Minna en 3 ár	3–5 ár	Meira en 5 ár	Höfuðborgar- svæði	Utan höfuðborgar	
Mjög sammála	50	64	42	57	39	48
Frekar sammála	17	18	36	25	31	28
Hvorki né	25	9	19	14	23	19
Frekar ósammála	8	9	3	4	8	6
Mjög ósammála	0	0	0	0	0	0
<i>Fjöldi</i>	<i>12</i>	<i>11</i>	<i>31</i>	<i>28</i>	<i>26</i>	<i>54</i>



## Spurning 7e

Sammála eða ósammála: Mikilvægt er að framkvæmdin á fyrirlögninni sé samræmd milli barnaverndarumdæma.

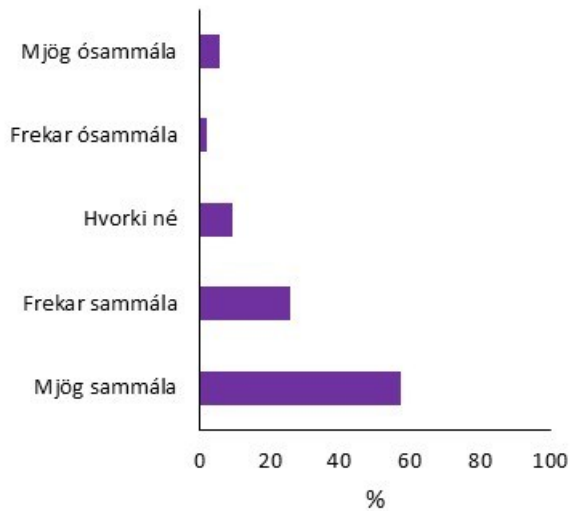


	Fjöldi	Hlutfall	Vikmörk (95%)
Mjög sammála	25	47,2	11,0
Frekar sammála	15	28,3	9,9
Hvorki né	12	22,6	9,2
Frekar ósammála	1	1,9	3,0
Mjög ósammála	0	0,0	0,0
<i>Samtals gild svör</i>	<i>53</i>	<i>100,0</i>	
Á ekki við/svara ekki	8		
<i>Samtals öll svör</i>	<i>61</i>		

%	Starfsreynsla			Búseta		Öll sem svara
	Minna en 3 ár	3–5 ár	Meira en 5 ár	Höfuðborgar- svæði	Utan höfuðborgar	
Mjög sammála	55	55	42	59	35	47
Frekar sammála	18	27	32	26	31	28
Hvorki né	27	9	26	15	31	23
Frekar ósammála	0	9	0	0	4	2
Mjög ósammála	0	0	0	0	0	0
<i>Fjöldi</i>	<i>11</i>	<i>11</i>	<i>31</i>	<i>27</i>	<i>26</i>	<i>53</i>

## Spurning 7f

Sammála eða ósammála: Mikilvægt er að taka saman niðurstöður mælinga úr Málavogina og birta með lykiltölum um barnavernd sem Barna- og fjölskyldustofa tekur saman.

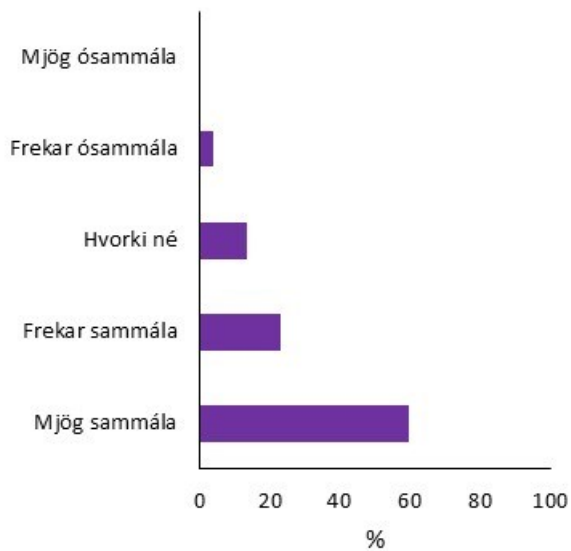


	Fjöldi	Hlutfall	Vikmörk (95%)
Mjög sammála	31	57,4	10,8
Frekar sammála	14	25,9	9,5
Hvorki né	5	9,3	6,3
Frekar ósammála	1	1,9	3,0
Mjög ósammála	3	5,6	5,0
<i>Samtals gild svör</i>	<i>54</i>	<i>100,0</i>	
Á ekki við/svara ekki	7		
<i>Samtals öll svör</i>	<i>61</i>		

%	Starfsreynsla			Búseta		Öll sem svara
	Minna en 3 ár	3–5 ár	Meira en 5 ár	Höfuðborgar- svæði	Utan höfuðborgar	
Mjög sammála	75	55	52	64	50	57
Frekar sammála	8	27	32	29	23	26
Hvorki né	17	9	7	4	15	9
Frekar ósammála	0	0	3	0	4	2
Mjög ósammála	0	9	7	4	8	6
<i>Fjöldi</i>	<i>12</i>	<i>11</i>	<i>31</i>	<i>28</i>	<i>26</i>	<i>54</i>

## Spurning 7g

Sammála eða ósammála: Mikilvægt er að Málavogin sé hluti af málskráningarkerfinu í barnavernd.

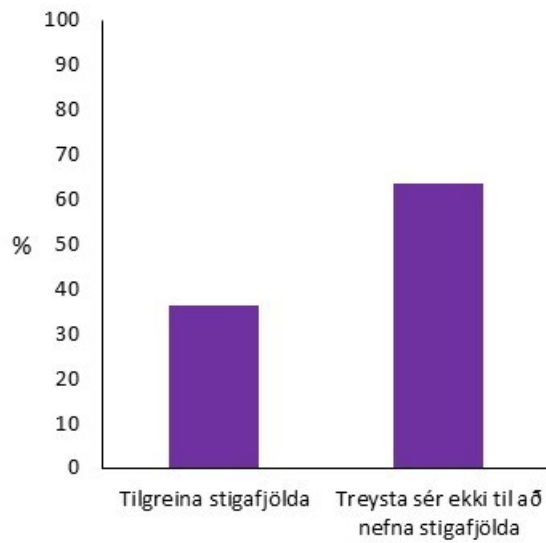


	Fjöldi	Hlutfall	Vikmörk (95%)
Mjög sammála	31	59,6	11,0
Frekar sammála	12	23,1	9,4
Hvorki né	7	13,5	7,7
Frekar ósammála	2	3,8	4,3
Mjög ósammála	0	0,0	0,0
<i>Samtals gild svör</i>	<i>52</i>	<i>100,0</i>	
Á ekki við/svara ekki	9		
<i>Samtals öll svör</i>	<i>61</i>		

%	Starfsreynsla			Búseta		Öll sem svara
	Minna en 3 ár	3–5 ár	Meira en 5 ár	Höfuðborgar- svæði	Utan höfuðborgar	
Mjög sammála	73	55	57	65	54	60
Frekar sammála	9	36	23	23	23	23
Hvorki né	18	9	13	8	19	14
Frekar ósammála	0	0	7	4	4	4
Mjög ósammála	0	0	0	0	0	0
<i>Fjöldi</i>	<i>11</i>	<i>11</i>	<i>30</i>	<i>26</i>	<i>26</i>	<i>52</i>

## Spurning 8

Ef notast er við Málavog til að meta vinnuálag í barnavernd, hversu mörg stig er eðlilegt að starfsmaður í fullu starfi með meira en 5 ára starfsreynslu fái í matinu?



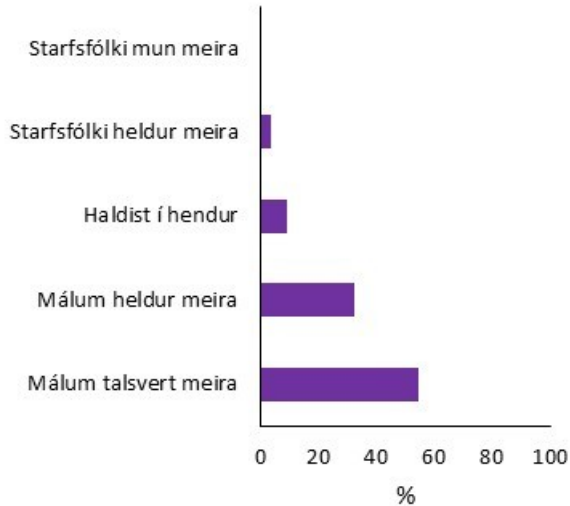
	Fjöldi	Hlutfall	Vikmörk (95%)
Tilgreina stigafjölda	20	36,4	10,3
Treysta sér ekki til að nefna stigafjölda	35	63,6	10,3
<i>Samtals gild svör</i>	55		
Svara ekki	6		
<i>Samtals öll svör</i>	61		

%	Starfsreynsla			Búseta		Öll sem svara
	Minna en 3 ár	3–5 ár	Meira en 5 ár	Höfuðborgar- svæði	Utan höfuðborgar	
Tilgreina stigafjölda	0	40	52	54	20	38
Treysta sér ekki til að nefna stigafjölda	100	60	48	46	80	62
<i>Fjöldi svara</i>	12	10	31	28	25	53

## Spurning 9

Málavogin hefur verið í þróun frá 2016 er ætlað að meta vinnuálag í barnavernd. Nú langar okkur að biðja þig að meta út frá þinni upplifun eftirfarandi fullyrðingar um málafjöla og vinnuálag á þessum tíma (frá 2016)

Þegar kemur að málafjölda þá má lýsa því á eftirfarand hátt



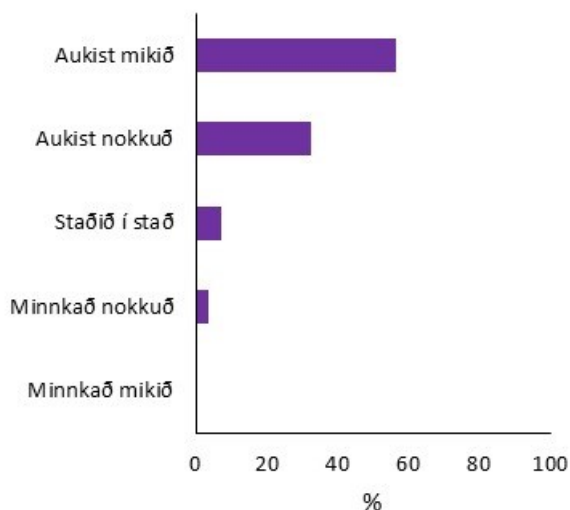
	Fjöldi	Hlutfall	Vikmörk (95%)
Málum talsvert meira	30	54,5	10,7
Málum heldur meira	18	32,7	10,1
Haldist í hendur	5	9,1	6,2
Starfsfólki heldur meira	2	3,6	4,0
Starfsfólki mun meira	0	0,0	0,0
<i>Samtals gild svör</i>	<i>55</i>	<i>100,0</i>	
Á ekki við/svara ekki	6		
<i>Samtals öll svör</i>	<i>61</i>		

%	Starfsreynsla			Búseta		Öll sem svara
	Minna en 3 ár	3–5 ár	Meira en 5 ár	Höfuðborgar- svæði	Utan höfuðborgar	
Málum hefur fjölgað talsvert meira en starfsfólki (meira en 10%)	46	42	63	61	48	55
Málum hefur fjölgað heldur meira en starfsfólki (á bilinu 5% til 10%)	36	33	31	32	33	33
Fjölgun mála og fjölgun starfsfólks hefur haldist því sem næst í hendur	18	25	0	7	11	9
Starfsfólki hefur fjölgað heldur meira en málum (á bilinu 5% til 10%)	0	0	6	0	7	4
Starfsfólki hefur fjölgað mun meira en málum (meira en 10%)	0	0	0	0	0	0
<i>Fjöldi</i>	<i>11</i>	<i>12</i>	<i>32</i>	<i>28</i>	<i>27</i>	<i>55</i>

## Spurning 10

Málavogin hefur verið í þróun frá 2016 er ætlað að meta vinnuálag í barnavernd. Nú langar okkur að biðja þig að meta út frá þinni upplifun eftirfarandi fullyrðingar um málafjöla og vinnuálag á þessum tíma (frá 2016)

Þegar kemur að vinnuálagi þá má lýsa því á eftirfarand hátt

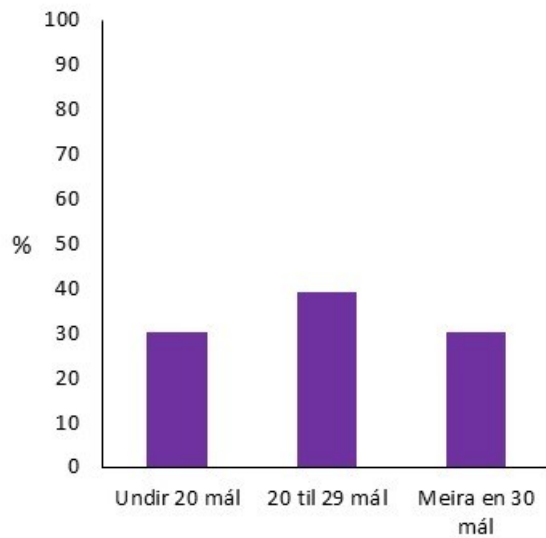


	Fjöldi	Hlutfall	Vikmörk (95%)
Minnkað mikið	0	0,0	0,0
Minnkað nokkuð	2	3,6	4,0
Staðið í stað	4	7,3	5,6
Aukist nokkuð	18	32,7	10,1
Aukist mikið	31	56,4	10,7
<i>Samtals gild svör</i>	<i>55</i>	<i>100,0</i>	
Á ekki við/svara ekki	6		
<i>Samtals öll svör</i>	<i>61</i>		

%	Starfsreynsla			Búseta		Öll sem svara
	Minna en 3 ár	3–5 ár	Meira en 5 ár	Höfuðborgar- svæði	Utan höfuðborgar	
Vinnuálag hefur minnkað mikið (meira en 10%)	0	0	0	0	0	0
Vinnuálag hefur minnkað nokkuð (á bilinu 5% til 10%)	0	0	6	4	4	4
Vinnuálag hefur því sem næst staðið í stað	0	17	6	11	4	7
Vinnuálag hefur aukist nokkuð (á bilinu 5% til 10%)	55	25	28	25	41	33
Vinnuálag hefur aukist talsvert (meira en 10%)	46	58	59	61	52	56
<i>Fjöldi</i>	<i>11</i>	<i>12</i>	<i>32</i>	<i>28</i>	<i>27</i>	<i>55</i>

## Spurning 11

Hversu mörg almenn barnaverndarmál ert þú með á þínu borði sem stendur?



	Fjöldi	Hlutfall	Vikmörk (95%)
Undir 20 mál	14	30,4	11,3
20 til 29 mál	18	39,1	11,9
Meira en 30 mál	14	30,4	11,3
<i>Samtals gild svör</i>	<i>46</i>	<i>100</i>	
Svara ekki	15		
<i>Samtals öll svör</i>	<i>61</i>		

%	Starfsreynsla			Búseta		Öll sem svara
	Minna en 3 ár	3–5 ár	Meira en 5 ár	Höfuðborgar- svæði	Utan höfuðborgar	
Undir 20 mál	31	46	23	20	43	30
20 til 29 mál	54	27	36	44	33	39
Meira en 30 mál	15	27	41	36	24	30
<i>Fjöldi svara</i>	<i>13</i>	<i>11</i>	<i>22</i>	<i>25</i>	<i>21</i>	<i>46</i>

	Starfsreynsla			Búseta		Öll sem svara
	Minna en 3 ár	3–5 ár	Meira en 5 ár	Höfuðborgar- svæði	Utan höfuðborgar	
Meðaltal uppgefins mála fjölda	22	24	29	29	22	26
Miðgildi uppgefins mála fjölda	23	20	27	26	20	25
Lægsta gildi	1	6	10	16	1	1
Hæsta gildi	37	49	71	71	49	71
<i>Fjöldi svara</i>	<i>13</i>	<i>11</i>	<i>22</i>	<i>25</i>	<i>21</i>	<i>46</i>