



BARNAVERNDARSTOFA

Samanburður á fjölda tilkynninga til barnaverndarnefnda og fjölda umsókna um þjónustu til Barnaverndarstofu fyrstu sex mánuði áranna 2014 og 2015

2015

Í þessari samantekt er að finna samanburð á fjölda tilkynninga til barnaverndarnefnda skv. sískráningu nefndanna fyrstu sex mánuði áráanna 2014 og 2015. Endanlegar upplýsingar um fjölda tilkynninga koma fram í samtölublöðum barnaverndarnefndanna sem birtast í ársskýrslu Barnaverndarstofu. Einnig er hér að finna upplýsingar um fjölda umsókna um þjónustu til Barnaverndarstofu fyrir fyrstu sex mánuði áráanna 2014 og 2015.

Tilkynningar til barnaverndarnefnda

Tilkynningum til barnaverndarnefnda fækkaði um rúmlega 9% á fyrstu sex mánuði ársins 2015 miðað við fyrstu sex mánuði ársins 2014. Fjöldi tilkynninga fyrstu sex mánuði ársins 2015 var 4.346 tilkynningar, en 4.787 fyrir sama tímabil árið á undan. Tilkynningum á höfuðborgarsvæðinu fækkaði um 5,3% en fækkunin var 17,6% á landsbyggðinni. Þess ber að geta að tilkynning til barnaverndarnefndar verður að barnaverndarmáli ef tekin er ákvörðun um könnun máls í kjölfar tilkynningarinnar.

Flestar tilkynningar á fyrstu sex mánuðum ársins 2015 voru vegna vanrækslu eða 38,5% tilkynninga. Hlutfall tilkynningar fyrstu sex mánuði ársins 2014 vegna vanrækslu var 39,8%. Hlutfall tilkynninga vegna ofbeldis var 26,5% fyrir sama tímabil á árinu 2015, en 22,3% árið á undan. Hlutfall tilkynninga vegna áhættuhegðunar barna var 34,3% fyrir sama tímabil á árinu 2015, en 37,3% árið á undan. Hlutfall tilkynninga þar sem að heilsu eða lífi ófædds barns var stefnt í hættu var 0,6% á fyrstu sex mánuðunum bæði árin. Tilkynningum um vanrækslu og áhættuhegðun barna fækkaði, en tilkynningum um ofbeldi fjölgaði.

Hlutfall tilkynninga þar sem tilkynnt var um vanrækslu og fram kom að foreldrar voru í áfengis- og/eða fíkniefnaneyslu var 11,8% á fyrstu sex mánuðum ársins 2015, en 10,3% fyrir sama tímabil árið á undan. Í tilkynningum um ofbeldi var hlutfall tilkynninga þar sem um heimilisofbeldi var að ræða 7,3% á fyrstu sex mánuðum ársins 2015 en 5,2% fyrir sama tímabil árið á undan. Flestar tilkynningar bárust frá lögreglu, eða 41,7% á fyrstu sex mánuðum ársins 2015, hlutfallið var 44,3% fyrir sama tímabil árið á undan.

Samanlagður fjöldi barna sem tilkynnt var um á fyrstu sex mánuðum ársins 2015 var 3.598 börn, en sambærileg tala fyrir árið á undan var 3.874 börn. Þess ber að geta að tölur um fjölda barna sem tilkynnt var um eru fengnar þannig að fjöldi barna sem tilkynnt var um í hverjum mánuði fyrir sig er lagður saman. Tilkynningar geta borist um sama barnið á milli mánaða, þannig að hér er ekki alltaf um að ræða fjölda einstaklinga yfir ákveðið tímabil heldur samanlagðan heildarfjölda barna í hverjum mánuði fyrir sig.

Umsóknir til Barnaverndarstofu

Umsóknum um meðferð fækkaði á fyrstu sex mánuðum ársins 2015 miðað við sama tímabil árið á undan. Umsóknum um Stuðla fækkaði úr 24 umsóknum í 14 umsóknir, umsóknir um önnur meðferðarheimili (Laugaland, Lækjarbakka og Háholt) voru 11 bæði árin og umsóknum um MST fækkaði úr 47 umsóknum í 44 umsóknir. Fjölkorfameðferð (MST) snýr að fjölskyldum unglunga með fjölþættan hegðunarvanda sem kominn er á það alvarlegt stig að vistun unglings utan heimilis er talin koma til greina. Markhópurinn eru unglingar á aldrinum 12-18 ára og fer meðferðin fram á heimilum fólks. Frá því í febrúar 2015 hefur þjónusta MST náð til alls landsins, en áður var þjónustusvæðið miðað við 60 min. akstursfjarlægð frá Reykjavík. Fleiri umsóknir um Stuðla og MST voru vegna stúlkna fyrstu sex mánuði ársins 2015 en um langtímameðferðarheimili voru umsóknir fyrir drengi fleiri.

Beiðnum til Barnaverndarstofu um fósturheimili fjölgaði úr 67 í 70 á umræddu tímabili. Beiðnum um tímabundið og varanlegt fóstur fækkaði en beiðnum um styrkt fóstur fjölgaði. Flestar beiðnir voru frá Reykjavík á fyrstu sex mánuðum bæði árin, en beiðnum fækkaði frá landsbyggðinni á fyrstu sex mánuðum ársins 2015 miðað við sama tímabil árið á undan. Fleiri beiðnir bárust fyrir drengi á fyrstu sex mánuðum ársins 2015, en fleiri fyrir stúlkur fyrir sama tímabil árið á undan.

Í Barnahúsi fjölgaði rannsóknarviðtölum úr 92 á fyrstu sex mánuðum ársins 2014 í 136 á fyrstu sex mánuðum ársins 2015. Skýrslutökum fjölgaði úr 27 í 71 milli ára en könnunarviðtöl voru 65 bæði árin. Greiningar- og meðferðarviðtölum fækkaði úr 68 viðtölum í 65 viðtöl. Stúlkur voru í meirihluta þeirra barna sem komu í rannsóknarviðtöl, 70,6% á fyrstu sex mánuðum ársins 2015, en 69,6% fyrir sama tímabil árið á undan.

Vistanir á neyðarvistun Stuðla voru 87 á fyrstu sex mánuðum ársins 2015 en 99 fyrir sama tímabil árið á undan. Vistunardögum fækkaði úr 588 í 562. Fjöldi einstaklinga var 50 á fyrstu sex mánuðum ársins 2015 en 52 fyrir sama tímabil árið á undan og voru fleiri drengir bæði árin.

Umsóknir um leyfi til að gerast fósturforeldrar voru 27 á fyrstu sex mánuðum ársins 2015, en 32 fyrir sama tímabil árið á undan. Flestar umsóknir voru frá Reykjavík og nágrenni.

Í eftirfarandi töflum má sjá sundurliðun á þessum samanburði.

Tilkynningar til barnaverndarnefnda

Fjöldi tilkynninga

Barnaverndarnefnd	Fyrstu 6 mánuði 2014		Fyrstu 6 mánuði 2015	
	Fjöldi	Hlutfall	Fjöldi	Hlutfall
Barnaverndarnefnd Reykjavíkur	2.155	45,0	1.995	45,9
Fjölskyldunefnd Seltjarnarness	20	0,4	20	0,5
Barnavernd Kópavogs	418	8,7	391	9,0
Fjölskylduráð Garðabæjar	113	2,4	124	2,9
Barnaverndarnefnd Hafnarfjarðar	468	9,8	478	11,0
Barnaverndarnefnd Reykjanesbæjar	283	5,9	226	5,2
Fjölskylduráð Grindavíkur	51	1,1	22	0,5
Fjölskyldu- og velferðarnefnd Sandgerðisbæjar, Garðs og Voga	175	3,7	153	3,5
Fjölskyldunefnd Mosfellsbæjar	94	2,0	86	2,0
Barnaverndarnefnd Akraneskaupstaðar	112	2,3	97	2,2
Barnaverndarnefnd Borgarfjarðar og Dala	54	1,1	41	0,9
Félagsmála- og barnaverndarnefnd Snæfellinga	28	0,6	19	0,4
Barnaverndarnefnd á norðanverðum Vestfjörðum	110	2,3	76	1,7
Barnaverndarnefnd Vesturbyggðar og Tálknafjarðar	5	0,1	6	0,1
Barnaverndarnefnd Húnaþings vestra og Stranda	9	0,2	5	0,1
Félagsmálaráð Austur Húnavatnssýslu	49	1,0	43	1,0
Barnaverndarnefnd Skagafjarðar	11	0,2	19	0,4
Barnaverndarnefnd Útey	40	0,8	15	0,6
Barnaverndarnefnd Eyjafjarðar	152	3,2	216	5,0
Félags- og barnaverndarnefnd Þingeyinga	70	1,5	33	0,8
Félagsmálanefnd Fljótsdalshéraðs og Seyðisfjarðarkaupstaðar	54	1,1	31	0,7
Barnaverndarnefnd Fjarðabyggðar	65	1,4	29	0,7
Félagsmálanefnd Hornafjarðar	18	0,4	19	0,4
Félagsmálanefnd Árborgar	121	2,5	82	1,9
Velferðarnefnd Árneshöfna	27	0,6	26	0,6
Barnaverndarnefnd Rangárvalla- og V- Skaftafellssýslu	24	0,5	33	0,8
Fjölskyldu- og tómstundaráð Vestmannaeyja	61	1,3	61	1,4
Samtals	4.787	100,0	4.346	100,0

Fjöldi tilkynninga skipt eftir kynjum

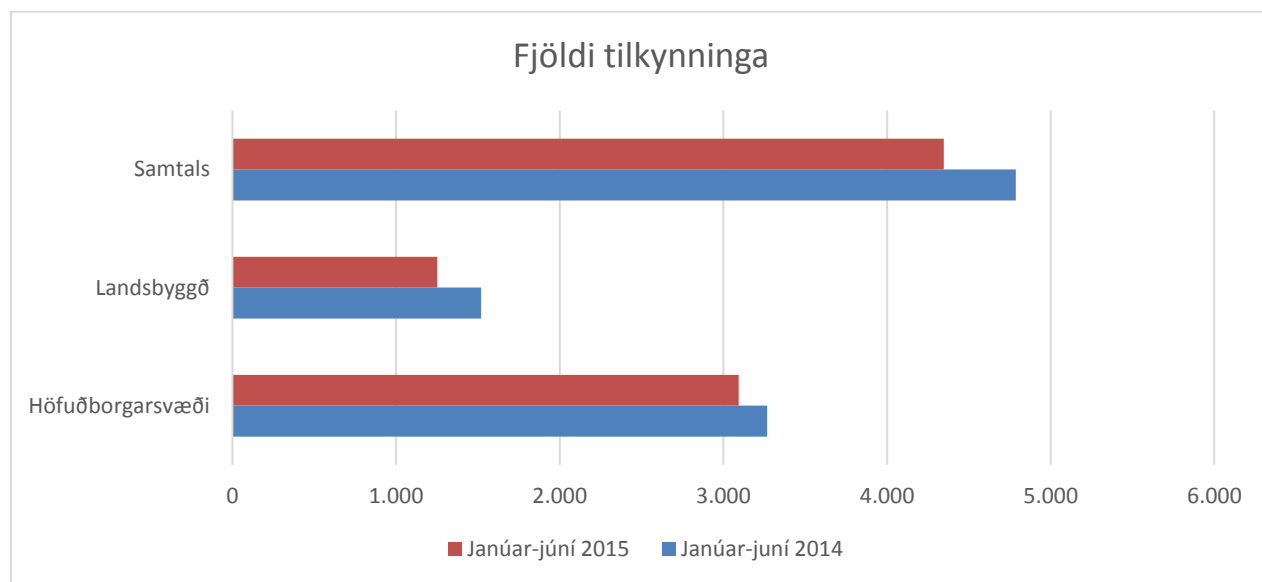
Kyn	Fyrstu 6 mánuði 2014		Fyrstu 6 mánuði 2015	
	Fjöldi	Hlutfall	Fjöldi	Hlutfall
Drengir	2.685	56,1	2.246	51,7
Stúlkur	2.080	43,5	2.073	47,7
Ekki vitað ¹	22	0,5	27	0,6
Samtals	4.787	100,0	4.346	100,0

¹Tilkynningar geta borist vegna ófæddra barna

Fjöldi tilkynninga eftir landsvæði

Landsvæði	Fyrstu 6 mánuði 2014		Fyrstu 6 mánuði 2015	
	Fjöldi	Hlutfall	Fjöldi	Hlutfall
Höfuðborgarsvæði ¹	3.268	68,3	3.094	71,2
Landsbyggð	1.519	31,7	1.252	28,8
Samtals	4.787	100,0	4.346	100,0

¹Höfuðborgarsvæðið tilheyrir öllum sveitarfélögum á höfuðborgarsvæðinu: Reykjavík, Hafnarfjörður, Garðabær, Kópavogur, Seltjarnarnes, Mosfellsbær og Kjósarsýslur.



Fjöldi barna sem tilkynnt var um¹

Barnaverndarnefnd	Fyrstu 6 mánuði 2014		Fyrstu 6 mánuði 2015	
	Fjöldi	Hlutfall	Fjöldi	Hlutfall
Barnaverndarnefnd Reykjavíkur	1.654	42,7	1.568	43,6
Fjölskyldunefnd Seltjarnarness	17	0,4	20	0,6
Barnavernd Kópavogs	358	9,2	341	9,5
Fjölskylduráð Garðabæjar	108	2,8	106	2,9
Barnaverndarnefnd Hafnarfjarðar	414	10,7	412	11,5
Barnaverndarnefnd Reykjanesbæjar	230	5,9	186	5,2
Fjölskylduráð Grindavíkur	44	1,1	21	0,6
Fjölskyldu- og velferðarnefnd Sandgerðisbæjar, Garðs og Voga	122	3,1	130	3,6
Fjölskyldunefnd Mosfellsbæjar	80	2,1	68	1,9
Barnaverndarnefnd Akraneskaupstaðar	80	2,1	71	2,0
Barnaverndarnefnd Borgarfjarðar og Dala	46	1,2	30	0,8
Félagsmála- og barnaverndarnefnd Snæfellinga	26	0,7	19	0,5
Barnaverndarnefnd á norðanverðum Vestfjörðum	89	2,3	60	1,7
Barnaverndarnefnd Vesturbyggðar og Tálknafjarðar	4	0,1	5	0,1
Barnaverndarnefnd Húnaþings vestra og Stranda	9	0,2	5	0,1
Félagsmálaráð Austur Húnavatnssýslu	25	0,6	39	1,1
Barnaverndarnefnd Skagafjarðar	11	0,3	18	0,5
Barnaverndarnefnd Útey	40	1,0	15	0,4
Barnaverndarnefnd Eyjafjarðar	139	3,6	194	5,4
Félags- og barnaverndarnefnd Þingeyinga	51	1,3	26	0,7
Félagsmálanefnd Fljótsdalshéraðs og Seyðisfjarðarkaupstaðar	53	1,4	30	0,8
Barnaverndarnefnd Fjarðabyggðar	52	1,3	28	0,8
Félagsmálanefnd Hornafjarðar	17	0,4	15	0,4
Félagsmálanefnd Árborgar	105	2,7	80	2,2
Velferðarnefnd Árnesþings	27	0,7	26	0,7
Barnaverndarnefnd Rangárvalla- og V- Skaftafellssýslu	21	0,5	32	0,9
Fjölskyldu- og tómstundaráð Vestmannaeyja	52	1,3	53	1,5
Samtals	3.874	100,0	3.598	100,0

¹ Tölur um fjölda barna sem tilkynnt var um eru fengnar þannig að fjöldi barna sem tilkynnt er um í hverjum mánuði fyrir sig er lagður saman. Tilkynningar geta borist um sama barnið á milli mánaða, þannig að hér er ekki alltaf um að ræða fjölda einstaklinga yfir ákveðið tímabil heldur, samanlagðan heildarfjölda barna í hverjum mánuði fyrir sig.

Fjöldi barna skipt eftir kynjum

Kyn	Fyrstu 6 mánuði 2014		Fyrstu 6 mánuði 2015	
	Fjöldi	Hlutfall	Fjöldi	Hlutfall
Drengir	2.136	55,1	1.876	52,1
Stúlkur	1.718	44,3	1.702	47,3
Ekki vitað ¹	20	0,5	20	0,6
Samtals	3.874	100,0	3.598	100,0

¹Tilkynningar geta borist vegna ófæddra barna

Fjöldi barna sem tilkynnt var um eftir landsvæði

Landsvæði	Fyrstu 6 mánuði 2014		Fyrstu 6 mánuði 2015	
	Fjöldi	Hlutfall	Fjöldi	Hlutfall
Höfuðborgarsvæði ¹	2.631	67,9	2.515	69,9
Landsbyggð	1.243	32,1	1.083	30,1
Samtals	3.874	100,0	3.598	100,0

¹ Höfuðborgarsvæðið tilheyrir öllum sveitarfélögum á höfuðborgarsvæðinu: Reykjavík, Hafnarfjörður, Garðabær, Kópavogur, Seltjarnarnes, Mosfellsbær og Kjósarhreppur.

Fjöldi barna þar sem mál var þegar til meðferðar (opið mál) eða ákveðið var að hefja könnun

	Fyrstu 6 mánuði 2014		Fyrstu 6 mánuði 2015	
	Fjöldi	Hlutfall ¹	Fjöldi	Hlutfall ¹
Fjöldi barna þar sem ákveðið var að hefja könnun, mál þegar í könnun eða meðferð (opið mál)	2.603	67,2	2.525	70,2
Drengir	1.340	51,5	1.281	50,7
Stúlkur	1.248	47,9	1.223	48,4
Ekki vitað ²	15	0,6	21	0,8
Þar af nýjar kannanir	1.364	35,2	1.377	38,3
Drengir	695	51,0	687	49,9
Stúlkur	655	48,0	675	49,0
Ekki vitað ²	14	1,0	15	1,1

¹ Hlutfall af þeim börnum sem tilkynnt var um

² Tilkynningar geta borist vegna ófæddra barna

Ástæður tilkynninga

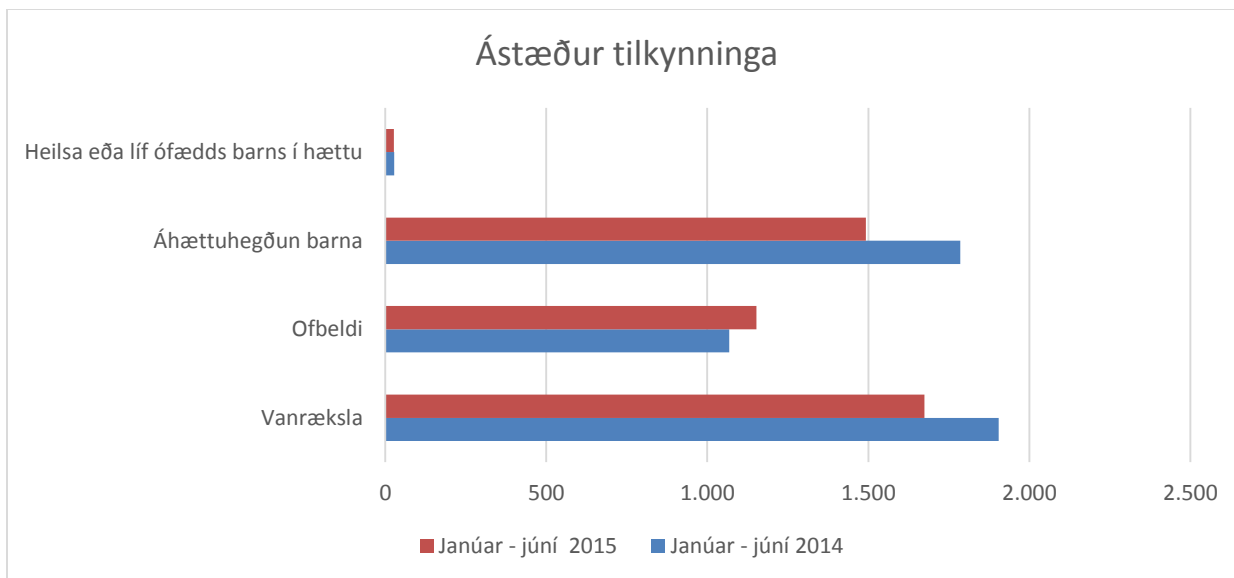
Ástæður tilkynninga	Fyrstu 6 mánuði 2014		Fyrstu 6 mánuði 2015	
	Fjöldi	Hlutfall	Fjöldi	Hlutfall
Vanræksla	1.905	39,8	1.674	38,5
<i>Drengir</i>	958	20,0	838	19,3
<i>Stúlkur</i>	947	19,8	836	19,2
Líkamleg vanræksla	118	2,5	96	2,2
<i>Drengir</i>	73	1,5	53	1,2
<i>Stúlkur</i>	45	0,9	43	1,0
Vanræksla varðandi umsjón og eftirlit	1.579	33,0	1.332	30,6
<i>Drengir</i>	787	16,4	671	15,4
<i>Stúlkur</i>	792	16,5	661	15,2
Þar af foreldrar í áfengis-og fíkniefnaneyslu	492	10,3	512	11,8
<i>Drengir</i>	245	5,1	260	6,0
<i>Stúlkur</i>	247	5,2	252	5,8
Vanræksla varðandi nám	98	2,0	97	2,2
<i>Drengir</i>	54	1,1	50	1,2
<i>Stúlkur</i>	44	0,9	47	1,1
Tilfinningaleg vanræksla	205	4,3	212	4,9
<i>Drengir</i>	102	2,1	101	2,3
<i>Stúlkur</i>	103	2,2	111	2,6
Ofbeldi	1.068	22,3	1.153	26,5
<i>Drengir</i>	475	9,9	518	11,9
<i>Stúlkur</i>	593	12,4	635	14,6
Tilfinningalegt/sálrænt ofbeldi	584	12,2	587	13,5
<i>Drengir</i>	282	5,9	274	6,3
<i>Stúlkur</i>	302	6,3	313	7,2
þar af heimilisofbeldi	248	5,2	319	7,3
<i>Drengir</i>	131	2,7	141	3,2
<i>Stúlkur</i>	117	2,4	178	4,1
Líkamlegt ofbeldi	236	4,9	275	6,3
<i>Drengir</i>	123	2,6	162	3,7
<i>Stúlkur</i>	113	2,4	113	2,6
Kynferðislegt ofbeldi	249	5,2	271	6,2
<i>Drengir</i>	73	1,5	83	1,9
<i>Stúlkur</i>	176	3,7	188	4,3

Áhættuhegðun barna	1.786	37,3	1.492	34,3
<i>Drengir</i>	1.250	26,1	898	20,6
<i>Stúlkur</i>	536	11,2	594	13,7
Neysla barns á vímuefnum	274	5,7	270	6,2
<i>Drengir</i>	189	3,9	168	3,9
<i>Stúlkur</i>	85	1,8	102	2,3
Barn stefnir eigin heilsu og þroska í hættu	738	15,4	533	12,3
<i>Drengir</i>	478	10,0	256	5,9
<i>Stúlkur</i>	260	5,4	277	6,4
Afbrot barns	520	10,9	384	8,8
<i>Drengir</i>	398	8,3	255	5,9
<i>Stúlkur</i>	122	2,5	129	3,0
Barn beitir ofbeldi	197	4,1	224	5,2
<i>Drengir</i>	166	3,5	185	4,3
<i>Stúlkur</i>	31	0,6	39	0,9
Erfiðleikar barns í skóla, skólasókn áfátt	99	2,1	117	2,7
<i>Drengir</i>	49	1,0	56	1,3
<i>Stúlkur</i>	50	1,0	61	1,4
Heilsa eða líf ófæddis barns í hættu	28	0,6	27	0,6
Tilkynningar alls	4.787	100,0	4.346	100,0
Hversu oft var barn í yfirvofandi hættu²	135	100,0	205	100,0
<i>Drengir</i>	64	47,4	95	46,3
<i>Stúlkur</i>	71	52,6	110	53,7
<i>Ekki vitað³</i>	0	0,0	0	0,0

¹Athugið að aðeins má merkja við eina aðalástæðu fyrir hverja tilkynningu. Hins vegar má merkja við fleiri undirástæður t.d. innan vanrækslu. Ef ein tilkynning berst um vanrækslu skal merkja við vanrækslu sem aðalflokk en merkja má t.d. við bæði líkamlega vanrækslu og tilfinningalega. Samanlagður fjöldi aðalflokka fjögurra stemmir því við fjölda tilkynninga en fjöldi innan hvers aðalflokks þarf ekki að stemma við heildartöluna.

²Að mati tilkynnanda

³Tilkynningar geta borist vegna ófæddra barna



Tilkynnendur

Tilkynnendur	Fyrstu 6 mánuði 2014		Fyrstu 6 mánuði 2015	
	<i>Fjöldi</i>	<i>Hlutfall</i>	<i>Fjöldi</i>	<i>Hlutfall</i>
Barnið sjálft	32	0,7	24	0,6
Ættingjar barns aðrir en foreldrar	305	6,4	248	5,7
Nágrannar	334	7,0	243	5,6
Önnur barnaverndarnefnd	103	2,2	78	1,8
Þjónustumiðst./starfsm.félagsþjónustu	135	2,8	126	2,9
Lögregla	2.120	44,3	1.813	41,7
Skóli, sérfræðiþj., fræðslu- eða skólaskr.	518	10,8	604	13,9
Leikskóli/gæsluforeldri	103	2,2	88	2,0
Læknir/heilsugæsla/sjúkrahús	445	9,3	456	10,5
Foreldrar barns	383	8,0	354	8,1
Aðrir	309	6,5	312	7,2
Samtals	4.787	100,0	4.346	100,0

Umsóknir um meðferð

Tegund meðferðar

Tegund meðferðar	Fyrstu 6 mán. 2014		Fyrstu 6 mán 2015	
	Fjöldi	Hlutfall	Fjöldi	Hlutfall
Stuðlar	24	29,3	14	18,8
Önnur meðferðarheimili*	11	13,4	11	17,4
MST	47	57,3	44	63,8
Samtals	82	100,0	69	100,0

* Laugaland, Lækjarbakki og Háholt

Umsóknir um Stuðla eftir landsvæði

Landsvæði	Fyrstu 6 mán. 2014		Fyrstu 6 mán. 2015	
	Fjöldi	Hlutfall	Fjöldi	Hlutfall
Reykjavík	9	37,5	6	42,9
Nágrenni Reykjavíkur ¹	9	37,5	4	28,6
Landsbyggð	6	25,0	4	28,6
Samtals	24	100,0	14	100,0

¹Nágrenni Reykjavíkur tilheyrir öll sveitarfélög á höfuðborgarsvæðinu nema Reykjavík: Hafnarfjörður, Garðabær, Kópavogur, Seltjarnarnes, Mosfellsbær og Kjósarhreppur.

Umsóknir um önnur meðferðarheimili eftir landsvæði

Landsvæði	Fyrstu 6 mán. 2014		Fyrstu 6 mán. 2015	
	Fjöldi	Hlutfall	Fjöldi	Hlutfall
Reykjavík	5	45,5	6	54,5
Nágrenni Reykjavíkur ¹	2	18,2	4	36,4
Landsbyggð	4	36,4	1	9,1
Samtals	11	100,0	11	100,0

¹Nágrenni Reykjavíkur tilheyrir öll sveitarfélög á höfuðborgarsvæðinu nema Reykjavík: Hafnarfjörður, Garðabær, Kópavogur, Seltjarnarnes, Mosfellsbær og Kjósarhreppur.

Umsóknir um MST eftir landsvæði

Landsvæði	Fyrstu 6 mán. 2014		Fyrstu 6 mán. 2015	
	Fjöldi	Hlutfall	Fjöldi	Hlutfall
Reykjavík	19	40,4	20	45,5
Nágrenni Reykjavíkur ¹	15	31,9	8	18,2
Eldra þjónustusvæði ²	13	27,7	9	20,5
Nýtt þjónustusvæði ³	-	-	7	15,9
Samtals	47	100,0	44	100,0

¹ Nágrenni Reykjavíkur tilheyrir öll sveitarfélög á höfuðborgarsvæðinu nema Reykjavík: Hafnarfjörður, Garðabær, Kópavogur, Seltjarnarnes, Mosfellsbær og Kjósarhreppur.

² Eldra þjónustusvæði (60 mínútna akstursfjarlægð frá Reykjavík)

³ Nýtt þjónustusvæði (í febrúar 2015 var byrjað að þjónusta allt landið)

Kyn barna þar sem sótt er um meðferð á Stuðlum

Kyn	Fyrstu 6 mánuði 2014		Fyrstu 9 mánuði 2015	
	<i>Fjöldi</i>	<i>Hlutfall</i>	<i>Fjöldi</i>	<i>Hlutfall</i>
Drengir	17	70,8	6	42,9
Stúlkur	7	29,2	8	57,1
Samtals	24	100,0	14	100,0

Kyn barna þar sem sótt er um meðferð á öðrum meðferðarheimilum

Kyn	Fyrstu 6 mánuði 2014		Fyrstu 6 mánuði 2015	
	<i>Fjöldi</i>	<i>Hlutfall</i>	<i>Fjöldi</i>	<i>Hlutfall</i>
Drengir	9	81,8	6	54,5
Stúlkur	2	18,2	5	45,5
Samtals	11	100,0	11	100,0

Kyn barna þar sem sótt er um MST

Kyn	Fyrstu 6 mánuði 2014		Fyrstu 6 mánuði 2015	
	<i>Fjöldi</i>	<i>Hlutfall</i>	<i>Fjöldi</i>	<i>Hlutfall</i>
Drengir	26	55,3	21	47,7
Stúlkur	21	44,7	23	52,3
Samtals	47	100,0	44	100,0

Beiðnir um fósturheimili

Tegund fósturs

Tegund fósturs	Fyrstu 6 mánuði 2014		Fyrstu 6 mánuði 2015	
	<i>Fjöldi</i>	<i>Hlutfall</i>	<i>Fjöldi</i>	<i>Hlutfall</i>
Tímabundið	48	71,6	41	58,6
Varanlegt	11	16,4	10	14,3
Styrkt	8	11,9	19	27,1
Samtals	67	100,0	70	100,0

Beiðnir eftir landsvæði

Landsvæði	Fyrstu 6 mánuði 2014		Fyrstu 6 mánuði 2015	
	<i>Fjöldi</i>	<i>Hlutfall</i>	<i>Fjöldi</i>	<i>Hlutfall</i>
Reykjavík	28	41,8	38	54,3
Nágrenni Reykjavíkur ¹	14	20,9	14	20,0
Landsbyggð	25	37,3	18	25,7
Samtals	67	100,0	70	100,0

¹Nágrenni Reykjavíkur tilheyra öll sveitarfélög á höfuðborgarsvæðinu nema Reykjavík: Hafnarfjörður, Garðabær, Kópavogur, Seltjarnarnes, Mosfellsbær og Kjósarhreppur.

Kyn barna

Kyn	Fyrstu 6 mánuði 2014		Fyrstu 6 mánuði 2015	
	<i>Fjöldi</i>	<i>Hlutfall</i>	<i>Fjöldi</i>	<i>Hlutfall</i>
Drengir	27	40,3	39	55,7
Stúlkur	40	59,7	31	44,3
Samtals	67	100,0	70	100,0

Þjónusta í Barnahúsi

Þjónusta í Barnahúsi

	Fyrstu 6 mánuði 2014	Fyrstu 6 mánuði 2015
	Fjöldi	Fjöldi
Rannsóknarviðtöl	92	136
a. Skýrslutökur	27	71
b. Könnunarviðtöl	65	65
Greiningar- og meðferðarviðtöl	68	65
Læknisskoðanir ¹	9	7

¹Læknisskoðanir í Barnahúsi féllu niður frá 1. maí til 15. október 2014 vegna breytinga hjá Barnahúsi

Kyn barna í Barnahúsi

Kyn	Fyrstu 6 mánuði 2014		Fyrstu 6 mánuði 2015	
	Fjöldi	Hlutfall	Fjöldi	Hlutfall
Drengir	28	30,4	40	29,4
Stúlkur	64	69,6	96	70,6
Samtals	92	100,0	136	100,0

¹Kyn þeirra barna sem komu í skýrslutöku eða könnunarviðtal, sama barn getur komið bæði í skýrslutöku og könnunarviðtal innan tiltekins tíma.

Neyðarvistun á Stuðlum

Neyðarvistun á Stuðlum

	Fyrstu 6 mánuði 2014	Fyrstu 6 mánuði 2015
	Fjöldi	Fjöldi
Fjöldi vistana	99	87
Vistunardagar	588	562
Fjöldi einstaklinga	52	50

¹Frá júlí fram í desember 2014 fækkaði rýmum í neyðarvistun úr fimm í þrjú m.a. vegna breytinga á neyðarvistun.

Kyn barna í neyðarvistun á Stuðlum

Kyn	Fyrstu 6 mánuði 2014		Fyrstu 6 mánuði 2015	
	Fjöldi	Hlutfall	Fjöldi	Hlutfall
Drengir	35	67,3	26	52,0
Stúlkur	17	32,7	24	48,0
Samtals	52	100,0	50	100,0

Umsóknir um leyfi til að gerast fósturforeldrar

Umsókn um leyfi til að gerast fósturforeldrar

Hvaðan koma umsóknir?	Fyrstu 6 mánuði 2014		Fyrstu 6 mánuði 2015	
	<i>Fjöldi</i>	<i>Hlutfall</i>	<i>Fjöldi</i>	<i>Hlutfall</i>
Reykjavík og nágrenni ¹	18	56,3	17	63,0
Vesturland	2	6,3	1	3,7
Vestfirðir	1	3,1	1	3,7
Norðurland	3	9,4	1	3,7
Austurland	0	0,0	0	0,0
Suðurland	4	12,5	2	7,4
Reykjanes	4	12,5	4	14,8
Fólk búsett erlendis	0	0,0	1	3,7
Samtals	32	100,0	27	100,0

¹Reykjavík og nágrenni tilheyra öll sveitarfélög á höfuðborgarsvæðinu: Reykjavík, Hafnarfjörður, Garðabær, Kópavogur, Seltjarnnes, Mosfellsbær og Kjósarhreppur.